



Attestations d'assurance

EUROVIA ATLANTIQUE
20 rue du Bel Air
44472 CARQUEFOU CEDEX**ATTESTATION D'ASSURANCE 2022**
RESPONSABILITE CIVILE

Valable à compter du 01/01/2022 jusqu'au 31/12/2022

SMA SA certifie que l'assuré désigné ci-dessus bénéficie du contrat N° 380740C 77 4051 002/2 65200 à effet du 1er janvier 2014, garantissant les activités suivantes :

Entreprise Générale de bâtiment et travaux public. Géoréférencement, détection, études et dimensionnement des réseaux telles que décrites dans l'annexe 2 de l'arrêté du 19 février 2013 ainsi que dans les normes NF S70-003-3 de mai 2014 et NF S70-003-2 de septembre 2015. La garantie est acquise sous réserve de la certification en cours d'obtention.

Ce contrat garantit les conséquences pécuniaires de la Responsabilité Civile incombant à l'assuré du fait de ses activités professionnelles et ce aussi longtemps que sa responsabilité peut être recherchée.

Les montants des garanties sont les suivants :

Nature des garanties	Montant des garanties
Pendant les travaux Tous dommages confondus (corporels, matériels et immatériels)	10 000 000 euros par sinistre
Après les travaux Tous dommages confondus	10 000 000 euros par sinistre et 30 000 000 euros par an
Amiante (Tous dommages confondus en sous limitation des montants sus visés)	1 000 000 euros par sinistre et par an
Pollution accidentelle (Tous dommages confondus)	2 500 000 euros par sinistre et par an

Les garanties ci-dessus s'appliquent aux dommages corporels, matériels et immatériels du fait des travaux donnés en sous-traitance.

La présente attestation ne peut pas engager SMA SA au-delà des clauses et conditions du contrat précité auquel elle se réfère.

Fait à Paris,
le 23/12/2021

Le Président du Directoire

SMA COURTAGE, DÉPARTEMENT COURTAGE DE SMA SA
SMA SA

Société anonyme à directoire et conseil de surveillance,
Entreprise régie par le Code des assurances au capital de 12 000 000 euros,
RCS PARIS 332 789 296

8 rue Louis Armand - CS 71201 - 75738 PARIS CEDEX 15

www.sma-courtage.com

SMA



Notre référence à rappeler
dans toute correspondance :

N° ASSURE : 380740C
N° CONTRAT : 380740C 77 1259 2045165
N° SIREN : 412397234

EUROVIA ATLANTIQUE
20 rue du Bel Air
44472 CARQUEFOU CEDEX

Pour tout renseignement contacter :

SMA SA
8 rue Louis Armand - CS 71201
75738 Paris Cedex 15
Tél. : 01.40.59.70.00
Fax : 01.40.59.70.57

Attestation d'assurance RESPONSABILITE DECENNALE BATIMENT

Période de validité : du 01/01/2022 au 31/12/2022

SMA SA ci-après désigné l'assureur atteste que l'assuré désigné ci-dessus est titulaire d'un contrat d'assurance professionnelle RESPONSABILITE DECENNALE BATIMENT numéro 380740C 77 1259 2045165.

1 - PERIMETRE DE LA GARANTIE DE RESPONSABILITE DECENNALE OBLIGATOIRE ET DE LA GARANTIE DE RESPONSABILITE DU SOUS-TRAITANT EN CAS DE DOMMAGES DE NATURE DECENNALE

Les garanties objets de la présente attestation s'appliquent :

- aux activités professionnelles suivantes :
 - Entreprise générale, Maçonnerie, béton armé relevant des qualifications QUALIBAT n°2111 ou 2112, Travaux de voiries et réseaux divers, Travaux de terrassement suivis de remblaiement / compactage servant d'assises à un ouvrage de bâtiment ou à un ouvrage accessoire à un ouvrage de bâtiment, Revêtements de sols sportifs et récréatifs relevant de la qualification QUALIBAT non détenue n° 6263, Revêtements de sols industriels (épais à partir de 2 mm) relevant de la qualification QUALIBAT non détenue n° 6253 conformes au projet de DTU 54.1
- aux travaux ayant fait l'objet d'une ouverture de chantier pendant la période de validité mentionnée ci-dessus. L'ouverture de chantier est définie à l'annexe I à l'article A 243-1 du code des assurances ;
- aux travaux réalisés en France Métropolitaine et dans les DROM ;
- aux chantiers dont le coût total de construction hors taxes tous corps d'état (honoraires compris), déclaré par le maître d'ouvrage, n'est pas supérieur à la somme de 30 000 000 €.
Cette somme est illimitée en présence d'un contrat collectif de responsabilité décennale bénéficiant à l'assuré, comportant à son égard une franchise absolue au maximum de :
 - 10 000 000 € par sinistre si l'assuré réalise des travaux incluant la structure ou le gros oeuvre,
 - 6 000 000 € par sinistre si l'assuré réalise des travaux n'incluant pas la structure ou le gros oeuvre,
 - 3 000 000 € par sinistre si l'assuré est concepteur, non réalisateur de travaux.
- aux travaux, produits et procédés de construction suivants :
 - travaux de construction traditionnels, c'est-à-dire ceux réalisés avec des matériaux et des modes de construction éprouvés de longue date,

SMA COURTAGE, DÉPARTEMENT COURTAGE DE SMA SA
SMA SA

Société anonyme à directoire et conseil de surveillance,
Entreprise régie par le Code des assurances au capital de 12 000 000 euros,
RCS PARIS 332 789 296

8 rue Louis Armand - CS 71201 - 75738 PARIS CEDEX 15

www.sma-courtage.com

SMA

2/4

- travaux de construction répondant à une norme homologuée (NF DTU ou NF EN), à des règles professionnelles acceptées par la C2P⁽¹⁾⁽³⁾, ou à des recommandations professionnelles du programme RAGE 2012 non mises en observation par la C2P⁽²⁾⁽³⁾,
- travaux de construction conformes au CCTG et ses fascicules ou à un référentiel spécifique à la technique utilisée publiée par un organisme reconnu par la profession, dans le cadre de marchés de travaux publics,
- procédés ou produits faisant l'objet au jour de la passation du marché :
 - d'un Agrément Technique Européen (ATE) en cours de validité ou d'une Evaluation Technique Européenne (ETE) bénéficiant d'un Document Technique d'Application (DTA), ou d'un Avis Technique (ATec), valides et non mis en observation par la C2P⁽³⁾,
 - d'une Appréciation Technique d'Expérimentation (ATEX) avec avis favorable,
 - d'un Pass'innovation "vert" en cours de validité.

(1) Les règles professionnelles acceptées par la C2P (Commission Prévention Produits mis en oeuvre par l'Agence Qualité Construction AQC) sont listées à l'annexe 2 de la publication semestrielle de la C2P

(2) Les recommandations professionnelles RAGE 2012 ("Règles de l'Art Grenelle Environnement 2012") sont consultables sur le site internet du programme RAGE : www.reglesdelart-grenelle-environnement-2012.fr

(3) Les communiqués de la C2P sont accessibles sur le site de l'AQC www.qualiteconstruction.com

Dans le cas où les travaux réalisés ne répondent pas aux caractéristiques énoncées ci-dessus, l'assuré en informe l'assureur.

2 - ASSURANCE DE RESPONSABILITE DECENNALE OBLIGATOIRE

Nature de la garantie	Montant des garanties
Le contrat garantit la responsabilité décennale de l'assuré instaurée par les articles 1792 et suivants du code civil, dans le cadre et les limites prévus par les dispositions des articles L. 241-1 et L. 241-2 du code des assurances relatives à l'obligation d'assurance décennale, et pour des travaux de construction d'ouvrages qui y sont soumis, au regard de l'article L. 243-1-1 du même code. La garantie couvre les travaux de réparation, notamment en cas de remplacement des ouvrages, qui comprennent également les travaux de démolition, déblaiement, dépose ou démontage éventuellement nécessaires.	En Habitation : Le montant de la garantie couvre le coût des travaux de réparation des dommages à l'ouvrage.
	Hors Habitation : Le montant de la garantie couvre le coût des travaux de réparation des dommages à l'ouvrage dans la limite du coût total de construction déclaré par le maître d'ouvrage et sans pouvoir être supérieur au montant prévu au I de l'article R. 243-3 du code des assurances.
	En présence d'un CCRD : Lorsqu'un Contrat Collectif de Responsabilité Décennale (CCRD) est souscrit au bénéfice de l'assuré, le montant de la garantie est égal au montant de la franchise absolue stipulée par ledit contrat collectif.
Durée et maintien des garanties La garantie s'applique pour la durée de la responsabilité décennale pesant sur l'assuré en vertu des articles 1792 et suivants du code civil. Elle est maintenue dans tous les cas pour la même durée.	

La présente attestation ne peut engager l'assureur au-delà des clauses et conditions du contrat auquel elle se réfère.

3 - GARANTIE DE RESPONSABILITE DU SOUS-TRAITANT EN CAS DE DOMMAGES DE NATURE DECENNALE

Le contrat garantit la responsabilité de l'assuré qui intervient en qualité de sous-traitant, en cas de dommages de nature décennale dans les conditions et limites posées par les articles 1792 et 1792-2 du Code civil, sur des ouvrages soumis à l'obligation d'assurance de responsabilité décennale. Cette garantie est accordée pour une durée ferme de dix ans à compter de la réception visée à l'article 1792-4-2 du Code civil.

La garantie couvre les travaux de réparation, notamment en cas de remplacement des ouvrages, qui comprennent également les travaux de démolition, déblaiement, dépose ou démontage éventuellement nécessaires.

Le montant des garanties accordées reste celui prévu par L'ASSURANCE DE RESPONSABILITE DECENNALE OBLIGATOIRE.

La présente attestation ne peut pas engager SMA SA au-delà des clauses et conditions du contrat précité auquel elle se réfère.

Fait à Paris,
le 23/12/2021

Le Président du Directoire



EUROVIA ATLANTIQUE
20 rue de Bel Air
44472 CARQUEFOU**ATTESTATION D'ASSURANCE 2022**
RESPONSABILITE DECENNALE GENIE CIVIL

Valable à compter du 01/01/2022 jusqu'au 31/12/2022

SMA SA certifie que l'assuré désigné ci-dessus bénéficie du contrat N° 380740C 77 1257.001/002 110808 à effet du 1er janvier 2020 relatif à la réalisation d'ouvrages de génie civil non soumis à l'assurance obligatoire au sens de l'ordonnance du 8 juin 2005, de technique courante ou traditionnelle.

Par ouvrage de "technique courante ou traditionnelle", on entend les ouvrages répondant aux caractéristiques suivantes :

- ouvrages dont la réalisation est conçue dans les documents contractuels avec des matériaux et suivant des modes de construction auxquels il est fait référence dans les Documents Techniques Unifiés (DTU) ou dans les documents édités par les pouvoirs publics (notamment les fascicules du CCTG applicables aux marchés de travaux publics), ou les Normes Françaises (NF) homologuées, ou les règles professionnelles et documents techniques des organismes professionnels, ou, plus généralement, matériaux et modes de construction traditionnels,
- ouvrages ou procédés ayant fait l'objet d'un avis technique du CSTB et n'appartenant pas à une famille mise en observation par le C2P (Commission Prévention Produit de l'agence Qualité Construction). La liste des procédés mis en observation est publiée semestriellement par le Moniteur des travaux publics et du bâtiment et consultable sur le site Internet de l'Agence Qualité Construction (www.qualiteconstruction.com),

Les activités garanties sont les suivantes :

Travaux réalisés en France métropolitaine et DOM : Travaux d'infrastructures routières, aéroportuaires et ferroviaires - Travaux routiers et autoroutiers limités aux seuls travaux d'assainissement des parties d'ouvrages en béton, en pierre, et en produit manufacturé, ainsi qu'aux aménagements spécifiques en agglomération - VRD - Ouvrages d'art en Béton Armé -

Le contrat couvre, après réception des travaux, la réparation des dommages matériels à l'ouvrage dans les conditions et limites posées par les articles **1792 et 1792.4.2** du Code Civil **selon le régime de la capitalisation** lorsque la responsabilité de l'assuré est engagée y compris en qualité de sous-traitant.

Les montants des garanties et des franchises sont les suivants :

Nature des garanties	Montant des garanties	Franchises par sinistre
Garantie décennale	7.000.000 euros par sinistre	Franchise proportionnelle avec un minimum de 65.600euros et un maximum de 500.000euros
Garantie des dommages immatériels consécutifs	1.600.000 euros par sinistre	Franchise proportionnelle avec un minimum de 65.600euros et un maximum de 500.000euros

SMA COURTAGE, DÉPARTEMENT COURTAGE DE SMA SA
SMA SA

Société anonyme à directoire et conseil de surveillance,
Entreprise régie par le Code des assurances au capital de 12 000 000 euros,
RCS PARIS 332 789 296

8 rue Louis Armand - CS 71201 - 75738 PARIS CEDEX 15

www.sma-courtage.com**SMA**

Les garanties s'appliquent dans les conditions suivantes :

Type de marché	Limites en montant de marché	Limites en valeur d'ouvrage
VRD, y compris VRD de tramway	16 000 000 euros HT	Néant
Marchés de tramway limités aux infrastructures de la plateforme	16 000 000 euros HT	Néant
Marchés de tramway, comprenant VRD et infrastructure de la plateforme	30 500 000 euros HT	Néant
Autres marchés de travaux	10 000 000 euros HT	30 500 000 euros HT
Marchés passés en groupement	En cas de participation de l'Assuré à un marché passé en groupement solidaire, les valeurs énoncées ci-dessus s'apprécient par rapport au marché global passé par le groupement.	

Tout chantier ne répondant pas aux conditions précitées peut faire l'objet d'une garantie spécifique.

La présente attestation ne peut pas engager SMA SA au-delà des clauses et conditions du contrat précité auquel elle se réfère.

Fait à Paris,
le 23/12/2021

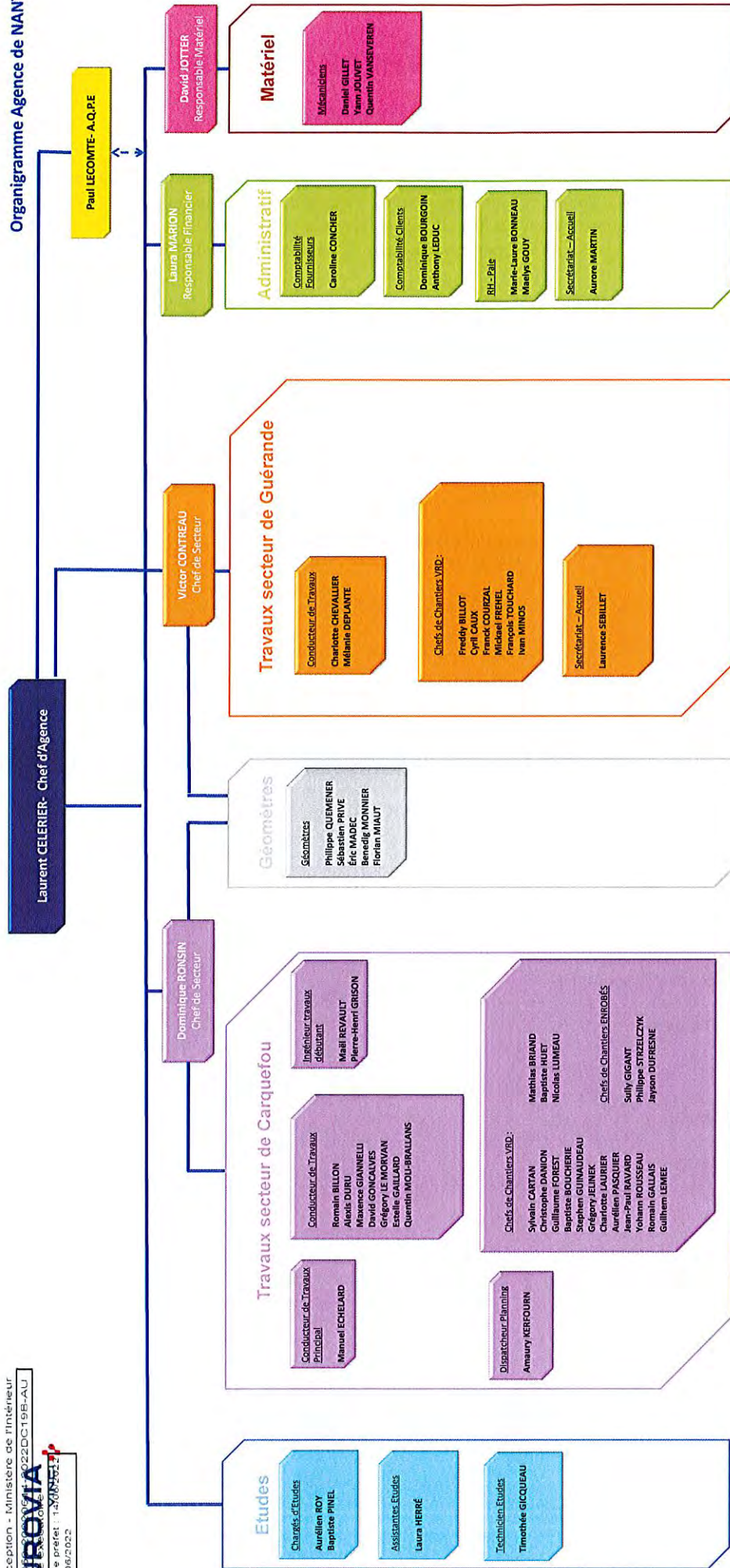
Le Président du Directoire





Personnel

Organigramme



EUROVIA ATLANTIQUE, Agence de Nantes dispose de plusieurs équipes susceptibles de réaliser les travaux objet du présent marché. L'importance de son effectif lui permet de s'engager à mobiliser rapidement des moyens importants nécessaires à la réalisation des travaux dans le respect du délai d'exécution.

A ce titre, notre effectif global compte **181 personnes, dont 17 cadres, 52 ETAM et 112 ouvriers.**

Qualifications	Ouvriers	ETAM	Cadres
Chef d'agence			1
Responsable administratif et financier			1
Cadre, Technicien et Assistante Etudes		2	2
Animateur Qualité Prévention Environnement			1
Administratif (Comptable Paie, Fournisseurs et Clients)		7	
Dispatcheur planning		1	
Responsable Matériel		1	
Atelier	3	1	

Secteur CARQUEFOU	Ouvriers	ETAM	CADRE
Chef de secteur			1
Conducteur de travaux			7
Aide conducteur de travaux		1	
Administratif (Accueil)		1	
Technicien Géomètre Topographe		4	
Responsable Chantier		19	2
Chauffeur	7		
Conducteur d'engins	15		
Ouvrier de chantier	57		
Apprentis	3	2	
Contrat de professionnalisation		2	

MOYENS HUMAINS 2021

Agence de Nantes

Secteur GUERANDE	Ouvriers	ETAM	CADRE
Conducteur de travaux			2
Administratif (Accueil)		1	
Technicien Géomètre Topographe		1	
Responsable Chantier		6	
Chauffeur	1		
Conducteur d'engins	4		
Ouvrier de chantier	19		
Apprentis	2	1	

Centrale de NANTES ENROBÉS	Ouvriers	ETAM	CADRE
Chef de poste	1	2	

MOYENS HUMAINS 2020

Agence de Nantes

EUROVIA ATLANTIQUE, secteur de Carquefou, dispose de plusieurs équipes susceptibles de réaliser les travaux objet du présent marché. L'importance de son effectif lui permet de s'engager à mobiliser rapidement des moyens importants nécessaires à la réalisation des travaux dans le respect du délai d'exécution, tout en ayant la possibilité d'avoir un appui de l'agence de Guérande. A ce titre, notre masse salariale globale compte **186 personnes, dont 18 cadres, 53 ETAM et 115 ouvriers**.

Qualifications	Ouvriers	ETAM	Cadres
Chef d'agence			1
Adjoint d'exploitation			1
Cadre, Technicien et Assistante Etudes		2	2
Responsable administratif et financier			1
Administratif (Comptable Paie, Fournisseurs et Clients)		6	
Animateur Qualité Prévention Environnement			1
Dispatcheur planning		1	
Responsable Matériel		1	
Atelier		1	

Secteur CARQUEFOU	Ouvriers	ETAM	CADRE
Conducteur de travaux			10
Aide conducteur de travaux		2	
Administratif (Accueil)		1	
Technicien Géomètre Topographe		6	
Responsable Chantier		18	
Chauffeur	6		
Conducteur d'engins	12		
Ouvrier de chantier	68		
Apprentis	4	1	
Contrat de professionnalisation		1	

MOYENS HUMAINS 2020

Agence de Nantes

Secteur GUERANDE	Ouvriers	ETAM	CADRE
Conducteur de travaux			2
Administratif (Accueil)		1	
Responsable Chantier		8	
Chauffeur	1		
Conducteur d'engins	6		
Ouvrier de chantier	16		
Apprentis	2		

Centrale de NANTES ENROBÉS	Ouvriers	ETAM	CADRE
Chef de poste		2	
Opérateur usine de liants (SLO)		2	

MOYENS HUMAINS 2019

Agence de Nantes

EUROVIA Atlantique, secteur de Carquefou, dispose de plusieurs équipes susceptibles de réaliser les travaux objet du présent marché. L'importance de son effectif lui permet de s'engager à mobiliser rapidement des moyens importants nécessaires à la réalisation des travaux dans le respect du délai d'exécution, tout en ayant la possibilité d'avoir un appui de l'agence de Guérande.

Qualifications	Ouvriers	ETAM	Cadres
Chef d'agence			1
Adjoint d'exploitation			1
Responsable du bureau Etudes			1
Cadre, Technicien et Assistante Etudes		2	2
Responsable administratif et financier			1
Administratif (Comptable Paie, Fournisseurs et Clients)			7
Animateur Qualité Prévention Environnement			1
Dispatcheur planning			1
Responsable Matériel			1
Atelier		2	

Secteur CARQUEFOU	Ouvriers	ETAM	CADRE
Conducteur de travaux			8
Aide conducteur de travaux		1	
Administratif (Accueil)		1	
Technicien Géomètre Topographe		4	
Responsable Chantier		19	
Chauffeur	1		
Conducteur d'engins	6		
Ouvrier de chantier	18		
Apprentis	1	1	
Contrat de professionnalisation		4	

MOYENS HUMAINS 2019

Agence de Nantes

Secteur GUERANDE	Ouvriers	ETAM	CADRE
Conducteur de travaux et aide conducteur			2
Aide conducteur de travaux		1	
Administratif (Accueil)		1	
Responsable Chantier		7	
Chauffeur	1		
Conducteur d'engins	6		
Ouvrier de chantier	18		
Apprentis	1		

Centrale de NANTES ENROBÉS	Ouvriers	ETAM	CADRE
Chef de poste	2		
Opérateur usine de liants (SLO)	2		



Liste du personnel étranger et détaché

LISTE DES SALARIÉS ÉTRANGERS SOUMIS À AUTORISATION DE TRAVAIL EN FRANCE,

ÉTABLIE À PARTIR DU REGISTRE UNIQUE DU PERSONNEL
Édité le 28/10/2021 - 15:07

Je soussigné(e) **Fabien ROUANET**, agissant au nom et pour le compte de la société **EUROVIA ATLANTIQUE**, titulaire du pouvoir d'engager la société aux fins de la présente attestation, statutairement ou par délégation, déclare sur l'honneur que notre entreprise emploie actuellement au moins un salarié soumis à autorisation de travail en France.

Conformément à l'article D8254-2 du Code du Travail, vous trouverez ci-joint une liste nominative de ces salariés.

Je m'engage à tenir à jour cette liste et à transmettre aux donneurs d'ordres les informations et documents demandés par la réglementation en vigueur.

NOM	PRENOM	DATE D'EMBAUCHE	NATIONALITE	TYPE DE TITRE DE SEJOUR (*)	N° TITRE DE SEJOUR (**)
ACHOUR	Marouane	02/09/2019	Tunisienne	Carte de résident	KPUXZ14HM
AJDAIN	Youssef	25/05/2020	Marocaine	Carte de résident	ZOPNUJCN2
ANTHOUMANI SAID	Soulimane	02/05/2019	Comorienne	Carte de séjour temporaire "salarié"	FRIEJB8T1
BAMBA	Sekouba	02/09/2019	Ivoirienne	Carte de séjour temporaire "salarié"	X1JGER9SF
BUSSIER	Jean-François Vincent	01/10/2020	Mauricienne	Visa long séjour étudiant	LGA509LFV
DOSSO	Yaya	02/09/2019	Ivoirienne	Carte de résident	4YDU6Z5BC
ISA LOMBOTO	Gulain	01/09/2017	Congolaise	Carte de séjour temporaire "salarié"	0603138001
KHERBOUCHE	Djaafar	01/09/2011	Algérienne	Carte de résident	5303002713
MOHAMED	Atif	01/09/2020	Soudanaise	Carte de résident	A90XZQNA4
MTSAHOI	Ahmed	02/11/2019	Comorienne	Carte de résident	2L6J4B8PE
REMY	Jean-Elder	02/05/2000	Haïtienne	Carte de résident	4400008413
SALIMO	Abdallah	01/09/2020	Malgache	Carte de séjour temporaire "salarié"	25NX86UNF
TRABELSI	Mohamed	15/10/2007	Tunisienne	Carte de résident	4403030486

(*) Type de titre de séjour : Type du titre valant autorisation de travail

(**) Numéro de titre de séjour : Numéro d'ordre du titre valant autorisation de travail



Entreprise EUROVIA ATLANTIQUE

Société par actions simplifiée (SAS) au capital de 556348.81 €
20 RUE DE BEL AIR 44470 CARQUEFOU - FRANCE
SIREN 412397234 - TVA intracommunautaire FR73412397234

Accusé de réception - Ministère de l'Intérieur

044-214400459-20220614-2022DC19B-AU

Accusé certifié exécutoire

Réception par le préfet : 14/06/2022

Affichage : 14/06/2022

Attestation Légale s'assure de la capacité du signataire à engager l'entreprise. La signature électronique apposée ci-contre est réalisée grâce à un certificat électronique Universign. Attestation Légale gère les délégations de pouvoir et collecte la copie des pièces d'identité.

DECLARATION SUR L'HONNEUR

TRAVAILLEUR DÉTACHÉ

Je soussigné, **Abdenour DJADOUR**

Agissant en qualité de Président

De la Société **EUROVIA ATLANTIQUE**, SAS au capital de 556.348,80 € dont le siège est sis 20 rue de Bel Air – 44472 CARQUEFOU, et immatriculée au Registre du Commerce et des Sociétés de NANTES sous le numéro 412 397 234.

DECLARE SUR L'HONNEUR

Ne pas recourir à des travailleurs détachés et m'engager, en cas de recours au travail d'un salarié détaché, soit directement, soit par l'intermédiaire d'un contrat de sous-traitance ou d'une entreprise de travail intérimaire, à transmettre au Maître d'Ouvrage, et ce avant le début de chaque détachement, les documents suivants en application de l'article R 1263-12 du Code du Travail :

- Une copie de la déclaration de détachement effectuée sur le télé-service « SIPSi » du Ministère chargé du Travail, conformément aux articles R1263-5 et R1263-7 du Code du Travail,
- Une copie du document désignant le représentant mentionné à l'article L1262-2-1 du Code du Travail.

Fait pour valoir ce que de droit,
A CARQUEFOU, le 4 janvier 2022





Liste du Matériel

MOYENS INFORMATIQUES CAO ET DAO

Les plans sont centralisés par le mandataire qui se décompose comme suit :

Notre équipe de géomètres dispose de l'équipement informatique suivant :

- ✓ 3 postes de CAO-DAO équipés MENSURA
- ✓ 1 poste DAO équipé d'un scanner A0
- ✓ 5 postes équipés AUTOCAD
- ✓ 1 Traceur grand format Couleur CANON TX3100
- ✓ 1 Plieuse automatique de Plan grand format
- ✓ 1 Scanner grand format A0 et plus
- ✓ 1 Station TOTAL LEICA TS 15 avec GPS
- ✓ 2 Station TOTAL ICON ICR52 avec GPS
- ✓ 1 Station TOTAL Trimble
- ✓ 3 Cannes GPS ICON



MOYENS MATERIELS DE TRANSPORT ET DE MISE EN ŒUVRE

Secteur de CARQUEFOU et GUERANDE

MATERIELS DE TRANSPORTS



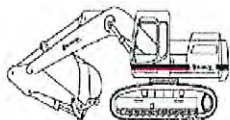
Voiture de liaison (VP)	23
Fourgons et fourgonnettes (VU)	56
Camion porteur benne 6x4 13T	2
Camion porteur benne 8x4 17T	1
Camion ensemble benne 26T	2
Camion ensemble benne 31T	2
Camion ensemble porte engins 30T	3

TERRASSEMENT - NIVELLEMENT FRAISAGE



Raboteuse Wirtgen W1000	1
Chargeur sur chenilles Trax CAT 963K avec ripper	1
Niveleuse	3

EXTRACTION - CHARGEMENT



Pelles sur pneus et chenilles	10
BRH	2

REPANDAGE - GRAVILLONNAGE



Répandeuse (7.000 et 10.000L)	1
Gravillonneur	2
Répandeuse Mixte	1
Serviroute (Répandeuse/ravitailleur enrobé)	3

COMPACTAGE

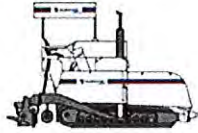


Compacteur à pneus (AP 240)	1
Cylindre mixte (HD+ 110VT)	1
Cylindre vibrant enrobés (HD 110, BW 161, BW 174)	4
Cylindre vibrant terrassement (Hamm 3518)	2

MOYENS MATERIELS DE TRANSPORT ET DE MISE EN ŒUVRE

Secteur de CARQUEFOU et GUERANDE

MISE EN OEUVRE D'ENROBES



Finisseurs ABG 7820 et 7820C à chenilles	3
Mini finisseur S800	1
Table lourde de 9m	1
Poutre et nivellement à ultra-son MOBA	2

MATERIELS DIVERS DE CHANTIER



Baraques et roulottes de chantier	33
Chariots élévateurs chantiers	2
Chariots élévateurs industriels	1
Blindages (Ensemble)	4
Carotteuse (perçement tuyaux ou regards)	1
Détoureuse (mise à niveau de regards)	2



Certifications

- M.A.S.E.
- ISO 9001
- ISO 14001
- Marquage CE
- Planet RSE

VALABLE DU 1^{er} AVRIL 2022

AU 31 MARS 2023 4.06/2022

Affichage: 14/03/2022

Carte délivrée par la FNTP

3, rue de Berri
75008 ParisTél. : 01 44 13 31 44
www.fntp.frLES TRAVAUX
PUBLICS FÉDÉRATION
NATIONALE2022
CARTE PROFESSIONNELLE
D'ENTREPRENEUR
DE TRAVAUX PUBLICS

NUMÉRO TP	29632	SIREN	412397234
-----------	-------	-------	-----------

FORME JURIDIQUE	SAS	CODE APE	4211Z
-----------------	-----	----------	-------

APPARTENANCE SYNDICALE DE SPÉCIALITÉ

ROUTES DE FRANCE

PARCOURS RSE

RAISON SOCIALE ET COORDONNÉES DU SIÈGE

EUROVIA ATLANTIQUE
20 RUE DE BEL AIR
44472 CARQUEFOUTEL: 02 40 30 13 75
SITE: www.eurovia.com

COMPÉTENCES ET ENGAGEMENTS DE L'ENTREPRISE

ÉDITÉ LE 01/03/2022

EUROVIA ATLANTIQUE

B.P. 10205
44472 CARQUEFOU CEDEXPour tout renseignement :
tél. : 01 44 13 31 07
e-mail : cartepro@fntp.fr

Le Président de la FNTP : Bruno Cavagné

Les Identités Professionnelles sont délivrées sur présentation d'un dossier fourni par le candidat comprenant notamment des attestations de travaux établis par les maîtres d'ouvrage ou maîtres d'œuvre compétents et indépendants de l'entreprise exécutante, en fonction de la Nomenclature des Travaux Publics.

 activité coutumière activité probatoire

CERTIFICAT D'IDENTITE PROFESSIONNELLE

Groupe 2 - PREPARATION ET REHABILITATION DES SITES, FONDATIONS ET TERRASSEMENTS**23 - Ouvrages en terre, Terrassements**

- 2313 Opérations de terrassement en grande masse de technicité moyenne.
- 2321 Travaux de terrassement courants en milieu urbain.
- 2331 Remblais et PST traités ou retraités en place, avec ajout de liants.
- 2332 Couches de forme traitées in situ avec ajout de liants pour voiries à faible trafic et parkings et plateformes.
- 2333 Couches de forme traitées in situ avec ajout de liants pour autoroutes, voies rapides, voies express.
- 2342 Couches de forme granulaires pour voiries à faible trafic et parkings et plateformes.

Groupe 3 - VOIRIES, ROUTES, PISTES D'AEROPORTS**31 - Trafic très important TMJA > 750 PL/J.**

- 311 Assises de chaussées.
- 3121 Revêtements en matériaux enrobés classiques.
- 3122 Revêtements en matériaux enrobés spéciaux.
- 314 Enduits superficiels.

34 - Chaussées urbaines

- 341 Assises de chaussées.
- 3421 Revêtements en matériaux enrobés classiques.
- 3422 Revêtements en matériaux enrobés spéciaux.
- 3433 Bétons décoratifs.
- 3451 Pavés et dalles en pierre naturelle.
- 3452 Pavés et dalles en béton ou autres matériaux.
- 346 Pose de bordures, chaînettes et caniveaux.
- 347 Petits ouvrages divers en maçonnerie.

Groupe 3 - VOIRIES, ROUTES, PISTES D'AEROPORTS (Suite)**35 - Chaussées aéronautiques**

- 351 Assises de chaussées.
- 352 Revêtements en matériaux enrobés.

36 - Travaux particuliers

- 3622 Fraisage, rabotage.
- 3642 Réfections sur tranchées de couches d'assise ou de surface.

37 - Equipements de la route

- 3721 Pose de bornes ou panneaux de signalisation définitifs.
- 3753 Mise en place et exploitation de balisage; Par pose de panneaux de signalisation temporaire.

Groupe 5 - EAU, ASSAINISSEMENT, AUTRES FLUIDES**51 - Construction en tranchée de réseaux à écoulement sous pression et à surface libre**

- 513 Travaux limité sur réseaux sous pression ou création de branchements particuliers.
- 5154 Réseaux à écoulement à surface libre en milieu non urbain; Profondeur de tranchée =< 3,50m hors nappe phréatique.
- 5162 Canalisations à écoulement à surface libre; DN =< 600mm.

Groupe 6 - ELECTRICITE, TELECOMMUNICATION, VIDEOCOMMUNICATION**68 - Pose de fourreaux**

- 681 Pose de tubes PVC télécom LST.

VALABLE DU 1^{er} AVRIL 2022
AU 31 MARS 2023

NUMÉRO TP	29632	SIREN	412397234
FORME JURIDIQUE	SAS	CODE APE	4211Z

SIREN certifié exécutoire

Réception par le préfet : 14/06/2022

Date de validité : 14/06/2022

APPARTENANCE SYNDICALE DE SPÉCIALITÉ

ROUTES DE FRANCE

ÉDITÉ LE

01/03/2022

RAISON SOCIALE ET COORDONNÉES DU SIÈGE

EUROVIA ATLANTIQUE
20 RUE DE BEL AIR
44472 CARQUEFOU

activité coutumière activité probatoire

Groupe 7 - TRAVAUX SPECIAUX

74 - Travaux spéciaux de la filière eau

- 743 Travaux de rectification, régularisation et curage de cours d'eau et fossés.

75 - Travaux liés à la protection de l'environnement

- 753 Assainissement des sols par drainage.



2022

CARTE PROFESSIONNELLE
D'ENTREPRENEUR
DE TRAVAUX PUBLICS

CERTIFICAT SYSTÈME COMMUN MASE/ France Chimie

N° A 2022-22

Le Comité de Pilotage MASE Atlantique certifie le système de management
Sécurité Santé Environnement de la société

EUROVIA ATLANTIQUE

Pour les activités suivantes :

Exécution de travaux publics et privés de terrassement, assainissement, voiries, réseaux divers et de mise en œuvre d'enrobés

Pour son Agence située à :

Agence de Nantes - 3 Rue de la Métallurgie - BP 20215 - 44472 CARQUEFOU CEDEX - FRANCE

Certification valable à compter du 24/03/2022 jusqu'au 23/03/2023

Le Président du MASE Atlantique
Stéphane LE GALLEZE

Le Responsable de l'Entreprise



A handwritten signature in black ink, appearing to read 'Stéphane Le Gallezze'.

A handwritten signature in black ink, appearing to be the signature of the company representative.

La liste officielle
des « Entreprises
Certifiées » figure sur le
site : www.mase-assoc.fr

FRANCE
CHIMIE

MASE
AMÉLIORER LA PERFORMANCE SSE



N° 2018/80428.6

Page 1 / 79

AFNOR Certification certifie que le système de management mis en place par :
AFNOR Certification certifies that the management system implemented by:

EUROVIA

pour les activités suivantes :
for the following activities:

CONCEPTION, CONSTRUCTION ET ENTRETIEN D'OUVRAGES DE : TERRASSEMENTS, ROUTES, AMENAGEMENT DE VOIRIES URBAINES, SOLS INDUSTRIELS ET COMMERCIAUX, GENIE CIVIL, AIRES SPORTIVES ET DE LOISIRS, RESEAUX D'ASSAINISSEMENT ET EAU POTABLE, RESEAUX DIVERS ET SOUTERRAINS (NOTAMMENT PAR MICRO-TUNNELAGE).
REHABILITATION DE RESEAUX VISITABLES ET NON VISITABLES ;
REALISATION DE TRAVAUX D'ETANCHEITE.
REALISATION ET ENTRETIEN D'ESPACES VERTS.

PRESTATIONS D'ASSISTANCE TECHNIQUE ET REALISATION D'ESSAIS DE LABORATOIRE DESTINES : AUX ETUDES DE FORMULATION DE MELANGES HYDRAULIQUES ET HYDROCARBONES ; AUX CONTROLES DE PRODUITS ROUTIERS ET AUX CONTROLES DE CHANTIERS DE TERRASSEMENT, DE CHAUSSEES, DE SOLS INDUSTRIELS, D'AIRES SPORTIVES, D'ETANCHEITE D'OUVRAGES D'ART, DE CENTRES D'ENFOUISSEMENT TECHNIQUES, D'ASSAINISSEMENT, DE RESEAUX DIVERS ; AU DIMENSIONNEMENT DE STRUCTURES ROUTIERES, PORTUAIRES, AEROPORTUAIRES ET INDUSTRIELLES.

Traduction en anglais en annexe n° 1 | *English translation on appendix n° 1*

a été évalué et jugé conforme aux exigences requises par :
has been assessed and found to meet the requirements of:

ISO 9001 : 2015

et est déployé sur les sites suivants :
and is developed on the following locations:

18, Place de l'Europe FR-92565 RUEIL MALMAISON CEDEX

Liste des sites certifiés en annexes | *List of certified locations on appendices*

Ce certificat est valable à compter du (année/mois/jour)
This certificate is valid from (year/month/day)

2021-09-01

Jusqu'au
Until

2024-08-19

Ce document est signé électroniquement. Il constitue un original électronique à valeur probatoire.
This document is electronically signed. It stands for an electronic original with probatory value.

Julien NIZRI
Managing Director of AFNOR Certification
Directeur Général d'AFNOR Certification



Scan this QR code to check the validity of the certificate.

The electronic certificate only, available at www.afnor.org, attests in real-time that the company is certified. *Seul le certificat électronique, consultable sur www.afnor.org, fait foi en temps réel de la certification de l'organisme.* COFRAC accreditation n° 4-0001, Management Systems Certification, Scope available on www.cofrac.fr.
Accréditation COFRAC n° 4-0001, Certification de Systèmes de management. Portée disponible sur www.cofrac.fr.
AFNOR is a registered trademark. AFAQ est une marque déposée. CERTI F 0956 9 - EN 07/2020

N° 2018/80428.6

Page 26 / 79

Annexe / Appendix n° 25

DELEGATION CENTRE - OUEST

Détail des activités mises en œuvre :
Details of the activities carried out:

CONCEPTION, CONSTRUCTION ET ENTRETIEN D'OUVRAGES DE : TERRASSEMENTS, ROUTES, AUTOROUTES, AERODROME, AMENAGEMENT DE VOIRIES URBAINES, SOLS INDUSTRIELS ET COMMERCIAUX, AIRES SPORTIVES ET DE LOISIRS, CANALISATIONS POUR L'EAU POTABLE ET L'ASSAINISSEMENT.
REHABILITATION DE RESEAUX. REALISATION DE TRAVAUX D'ETANCHEITE, TRAVAUX HYDRAULIQUES, RESEAUX DIVERS, OUVRAGES DE GENIE CIVIL Y AFFECTANT, ESPACES VERTS ET FAUCHAGE.
CONSTRUCTION ET ENTRETIEN D'OUVRAGES HYDRAULIQUES, DE SOLS INDUSTRIELS ET D'OUVRAGES DE GENIE CIVIL.

Liste complémentaire des sites entrant dans le périmètre de la certification :
Complementary list of locations within the certification scope:

4, rue des Saumonières, BP 42 702 **FR-44327 NANTES CEDEX 3**

DIRECTION REGIONALE EUROVIA PAYS DE LA LOIRE
20, Rue du Bel Air, BP 10205 **FR-44472 CARQUEFOU CEDEX**

EUROVIA ATLANTIQUE Nantes :
3, rue de la Métallurgie BP 20215, **FR-44472 CARQUEFOU CEDEX**
29, rue de la Pierre BP 25124 **FR-44351 GUERANDE**

EUROVIA ATLANTIQUE Angers :
Route de Beaufort BP 20042, **FR-49181 SAINT-BARTHELEMY-D'ANJOU**
Rue de la Chauvière **FR-49300 CHOLET**

EUROVIA ATLANTIQUE Laval :
5, impasse des Frères Lumière – BONCHAMP LES LAVAL BP63013, **FR-53063 LAVAL CEDEX 9**

EUROVIA ATLANTIQUE Le Mans :
H.R.C. : 20, avenue Georges Auric, **FR-72021 LE MANS CEDEX 2**

Système de management évalué et jugé conforme aux exigences requises par :
Management system assessed and found to meet the requirements of:

ISO 9001 : 2015

N° 2018/80429.4

Page 1 / 29

AFNOR Certification certifie que le système de management mis en place par :
AFNOR Certification certifies that the management system implemented by:

EUROVIA

pour les activités suivantes :
for the following activities:

CONCEPTION, CONSTRUCTION ET ENTRETIEN D'OUVRAGES DE : TERRASSEMENTS, ROUTES, AMENAGEMENT DE VOIRIES URBAINES, SOLS INDUSTRIELS ET COMMERCIAUX, GENIE CIVIL, AIRES SPORTIVES ET DE LOISIRS, RESEAUX D'ASSAINISSEMENT ET EAU POTABLE, RESEAUX DIVERS ET SOUTERRAINS (NOTAMMENT PAR MICRO-TUNNELAGE).
REHABILITATION DE RESEAUX.VISITABLES ET NON VISITABLES ;
REALISATION DE TRAVAUX D'ETANCHEITE.
REALISATION ET ENTRETIEN D'ESPACES VERTS.

PRESTATIONS D'ASSISTANCE TECHNIQUE ET REALISATION D'ESSAIS DE LABORATOIRE DESTINES : AUX ETUDES DE FORMULATION DE MELANGES HYDRAULIQUES ET HYDROCARBONES ; AUX CONTROLES DE PRODUITS ROUTIERS ET AUX CONTROLES DE CHANTIERS DE TERRASSEMENT, DE CHAUSSEES, DE SOLS INDUSTRIELS, D'AIRES SPORTIVES, D'ETANCHEITE D'OUVRAGES D'ART, DE CENTRES D'ENFOUISSEMENT TECHNIQUES, D'ASSAINISSEMENT, DE RESEAUX DIVERS ; AU DIMENSIONNEMENT DE STRUCTURES ROUTIERES, PORTUAIRES, AEROPORTUAIRES ET INDUSTRIELLES.

Traduction en anglais en annexe n° 1 / English translation on appendix n° 1

a été évalué et jugé conforme aux exigences requises par :
has been assessed and found to meet the requirements of:

ISO 14001 : 2015

et est déployé sur les sites suivants :
and is developed on the following locations:

18 Place de l'Europe FR-92565 RUEIL MALMAISON CEDEX

Liste des sites certifiés en annexes / List of certified locations on appendices

Ce certificat est valable à compter du (année/mois/jour)
This certificate is valid from (year/month/day)

2021-09-01

Jusqu'au
Until

2024-08-19



Ce document est signé électroniquement. Il constitue un original électronique à valeur probatoire.
This document is electronically signed. It stands for an electronic original with probatory value.

Julien NIZRI
Directeur Général d'AFNOR Certification
Managing Director of AFNOR Certification



Flashez ce QR
Code pour vérifier la
validité du certificat

Seul le certificat électronique, consultable sur www.afnor.org, fait foi en temps réel de la certification de l'organisme. The electronic certificate only, available at www.afnor.org, attests in real-time that the company is certified. Accréditation COFRAC n° 4-0001, Certification de Systèmes de Management. Portée disponible sur www.cofrac.fr.
COFRAC accreditation n° 4-0001, Management Systems Certification, Scope available on www.cofrac.fr.
AFAQ est une marque déposée. AFAQ is a registered trademark - CERTIF 0596 9/07-2020

N° 2018/80429.4

Page 7 / 29

Annexe / Appendix n° 06

DELEGATION CENTRE OUEST

Détail des activités mises en œuvre :
Details of the activities carried out:

CONCEPTION, CONSTRUCTION ET ENTRETIEN D'OUVRAGES DE : TERRASSEMENTS, ROUTES, AUTOROUTES, AERODROME, AMENAGEMENT DE VOIRIES URBAINES, SOLS INDUSTRIELS ET COMMERCIAUX, AIRES SPORTIVES ET DE LOISIRS, CANALISATIONS POUR L'EAU POTABLE ET L'ASSAINISSEMENT. REHABILITATION DE RESEAUX. REALISATION DE TRAVAUX D'ETANCHEITE, TRAVAUX HYDRAULIQUES, RESEAUX DIVERS, OUVRAGES DE GENIE CIVIL Y AFFECTANT, ESPACES VERTS ET FAUCHAGE. CONSTRUCTION ET ENTRETIEN D'OUVRAGES HYDRAULIQUES, DE SOLS INDUSTRIELS ET D'OUVRAGES DE GENIE CIVIL.

Liste complémentaire des sites entrant dans le périmètre de la certification :
Complementary list of locations within the certification scope:

4, rue des Saumonières, BP 42 702 FR-44327 NANTES CEDEX 3

DIRECTION REGIONALE EUROVIA CENTRE Val de LOIRE
340 rue des Bruyères, ZI de la Saussaye, Par d'Activités Orléans – Sologne, FR-45590 SAINT CYR EN VAL

Agence de Blois :
10 rue de la Creusille, BP 1322, FR-41013 BLOIS CEDEX

Agence de Tours :
Rue Joseph Cugnot, ZI n° 2, BP 321, FR-37303 JOUE-LES-TOURS CEDEX

Agence de Bourges :
« Les grands usages », FR-18570 LE SUBDRAY

Agence de Montargis :
Route de Chaumont, FR 45120 CORQUILLEROY

Système de management évalué et jugé conforme aux exigences requises par :
Management system assessed and found to meet the requirements of:

ISO 14001 : 2015

N° 2018/80429.4

Page 8 / 29

Annexe / Appendix n° 07

DELEGATION CENTRE – OUEST

Détail des activités mises en œuvre :

Details of the activities carried out:

**REALISATION DE TRAVAUX D'OUVRAGES D'ART, DE BATIMENTS INDUSTRIELS,
DE GENIE CIVIL, DE FONDATIONS SPECIALES, EN SITE HYDRAULIQUE, D'ETANCHEITE D'OUVRAGES D'ART
ET DE DEMOLITION, D'ECRANS ACOUSTIQUES,
D'HABILLAGE DE PAROIS, DE TRAVAUX DE REPARATION
ET DE CONFORTEMENT D'OUVRAGE D'ART.**

Liste complémentaire des sites entrant dans le périmètre de la certification :

Complementary list of locations within the certification scope:

DIRECTION GENIE CIVIL

340 rue des Bruyères, ZI de la Saussaye, FR 45590 SAINT CYR EN VAL

EUROVIA BETON :

35-37 rue Christian Huygens, FR 37095 TOURS CEDEX

Système de management évalué et jugé conforme aux exigences requises par :

Management system assessed and found to meet the requirements of:

ISO 14001 : 2015



Certificat

Certificate

Accusé de réception - Ministère de l'Intérieur

044-214400459-20220614-2022DC19B-AU

Accusé certifié exécutoire

Réception par le préfet : 14/06/2022

Affichage : 14/06/2022

Certificat de conformité de contrôle de la production en usine des mélanges bitumineux

Délivré conformément au Règlement (UE) 305/2011 du Parlement Européen et du Conseil du 9 mars 2011 (Règlement Produits de Construction ou RPC).

Délivré par :

Organisme de Certification AFNOR Certification

Numéro d'identification 0333
Adresse 11 rue Francis de Pressensé
FR - 93571 LA PLAINE SAINT-DENIS CEDEX

Délivré à :

Producteur PAYS DE LOIRE ENROBES
Adresse 20, rue de Bel Air
FR-44470 CARQUEFOU

AFNOR Certification atteste que toutes les dispositions relatives à l'évaluation et à la vérification de la constance des performances décrites dans l'annexe ZA des normes reprises ci-dessous sont appliquées selon le système 2+ et que le contrôle de la production en usine des mélanges bitumineux répond aux dispositions de l'annexe ZA des normes reprises ci-dessous.

Désignation des mélanges bitumineux Enrobés bitumineux
Bétons bitumineux très minces
Bétons bitumineux drainants

Les lieux de production sont mentionnés en annexe.

Numéro du certificat : 0333 - CPR - 420036/13

Conditions et période de validité du certificat : ce certificat a été délivré pour la première fois le 05/08/2013.

Sauf suspension ou annulation, ce certificat demeure valide tant que les conditions précisées dans les spécifications techniques harmonisées ou les conditions de fabrication en usine ou le contrôle de la production des mélanges bitumineux ne sont pas modifiés de manière significative




Directeur Général
Franck NEBEUGLE

Date d'émission du certificat
31/12/2019

035 - 2016/02

CE
0333

Accusé de réception - Ministère de l'Intérieur

044-214400459-20220614-2022DC19B-AU

Accusé certifié exécutoire

Réception par le préfet : 14/06/2022

Affichage : 14/06/2022

Certificat
Certificate

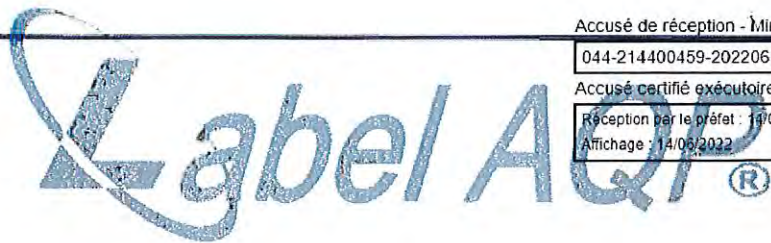
Annexe au certificat émis le 31/12/2019 : 0333 - CPR - 420036/13

Lieux de production pour lesquels AFNOR Certification a réalisé l'inspection initiale du contrôle de la production des mélanges bitumineux et atteste que le contrôle de la production des mélanges bitumineux répond aux dispositions des annexes ZA des normes reprises ci-dessous :

Lieux de production	Normes de référence		
NANTES	EN 13108-1:2007	EN 13108-2:2006	EN 13108-7:2006
CHOLET	EN 13108-1:2007	EN 13108-2:2006	
CHAMMES	EN 13108-1:2007	EN 13108-2:2006	
CHALLANS	EN 13108-1:2007	EN 13108-2:2006	EN 13108-7:2006

Cette annexe ne peut être ni présentée, ni reproduite, sans le document auquel elle se rattache.

Directeur Général
Franck LEBEUGLE



N° 2021/07/44 2250
(Attribution du premier label : 01/12/1998)

Nantes Enrobés
19 avenue de la Vertonne
44120 Vertou

Ce document atteste que l'USINE D'ENROBES FIXE concernée :

- ☛ Est membre "Sociétaire" de l'association AQP,***
- ☛ Respecte les Statuts et le Règlement Intérieur de l'association AQP,***
- ☛ Est à jour de toutes ses obligations,***
- ☛ Possède l'attestation de conformité AQP de l'organisme auditeur délivrée par la Commission Label du 17/06/2021***

Le Président de la Commission Label
Christophe JOZON

Le présent label est valable pour **15 mois du **01/07/2021** au **01/10/2022****

Durant cette période l'usine d'enrobés figurera sur la liste des usines labellisées du site Internet www.aqp.asso.fr

^(m) Sauf suspension, entre-temps, en cas de non-respect des règles définies par l'Association Qualité Pesage.

BUREAU VERITAS
Certification



Certificat

Le présent certificat atteste, que le prestataire

EUROVIA ATLANTIQUE

20 RUE DE BEL AIR - BP 10205
44472 CARQUEFOU

est certifié par la société Bureau Veritas Certification France selon les spécificités du référentiel fixé par l'article 23 de l'arrêté du 15 février 2012 relatif à l'exécution de travaux à proximité des réseaux, conformément au programme de certification en vigueur à la date d'édition du présent certificat, en tant que « **prestataire en localisation des réseaux** »

Pour l'option :
« **Géoréférencement** »

Le présent certificat est valide du **06/11/2018** au **05/11/2024**
sous réserve de la réalisation de l'audit de surveillance triennale

Date de l'audit de certification: **26/09/2018**

Date : **13 Juillet 2021**

Certificat n° : **7165013/A-2**

Les sites du prestataire sus désigné inclus dans le périmètre de la certification sont les suivants :

- 1- VOIR ANNEXE

Jacques Matillon - Directeur général

Adresse de l'organisme certificateur : Bureau Veritas Certification France
60, avenue du Général de Gaulle – Immeuble Le Guillaumet - 92046 Paris La Défense

Des informations supplémentaires concernant le périmètre de ce certificat ainsi que les exigences du référentiel peuvent être obtenues en consultant l'organisme.
Pour vérifier la validité de ce certificat, vous pouvez téléphoner au : **+ 33 (0)4 37 49 69 03**



**BUREAU
VERITAS**

BUREAU VERITAS
Certification



ANNEXE

Les sites du prestataire sus désigné inclus dans le périmètre de la certification sont les suivants :

Certificat 7165013/A-2

Pour l'option :

« Géoréférencement »

Nom et adresse des Sites	Date de Certification
EUROVIA ATLANTIQUE – 3 RUE DE LA METALLURGIE – 44472 CARQUEFOU CEDEX	Du 06/11/2018 au 05/11/2024
EUROVIA ATLANTIQUE - ROUTE SAINT ANDRE LA MARCHE - LA GODINIÈRE - 49300 CHOLET	Du 06/11/2018 au 05/11/2024
EUROVIA ATLANTIQUE - 5 IMP DES FRERES LUMIERES - 53960 BONCHAMP LES LAVAL	Du 06/11/2018 au 05/11/2024
EUROVIA ATLANTIQUE - 20 AV GEORGES AURIC - 72000 LE MANS	Du 06/11/2018 au 05/11/2024
EUROVIA ATLANTIQUE - ROUTE DE BEAUFORT - 49124 SAINT BARTHELEMY D'ANJOU	Du 06/11/2018 au 05/11/2024



**BUREAU
VERITAS**

Adresse de l'organisme certificateur : Bureau Veritas Certification France
60, avenue du Général de Gaulle – Immeuble Le Guillaumet - 92046 Paris La Défense

Des informations supplémentaires concernant le périmètre de ce certificat ainsi que les exigences du référentiel peuvent être obtenues en consultant l'organisme.

Pour vérifier la validité de ce certificat, vous pouvez téléphoner au : + 33 (0)4 37 49 69 03



Chantiers réalisés durant les 5 dernières années

Désignation de l'affaire	Montant H.T
LIRÉ-Revalorisation Zone Sud ASTRHUL	276 000,00 €
CC DE GRAND LIEU-ACC A BC - Entretien voirie assainissement (montant mini /an)	190 825,00 €
NANTES-Amgt régulation du carrefour de la Côte St Sébastien	102 699,89 €
ST ETIENNE DE MONTLUC-U LOCATION	495 000,00 €
CARQUEFOU-Aire stockage IDEA	120 000,00 €
HAUTE GOULAINNE-Rue Pâtis Forestier-Surboisière	324 724,00 €
ST PHILBERT DE GRAND LIEU-DIRO-RD861 Contournement Sud	1 664 932,50 €
CARQUEFOU-Constrcution Carrefour Ebeaupin	446 089,06 €
NANTES-Construction Quartier de Semi-Liberté	313 788,20 €
ST HERBLAIN-Rénovatino Rue de la Mayenne	272 829,49 €
CD44-ACC à marchés subséquents - Amgt itinéraires cyclables départementaux	466 000,00 €
CD44-GCBA09-L1 Chateaubriant Est	847 722,40 €
CD44-GCBB11-L2 Chateaubriant Ouest	354 964,00 €
CD44-GCBC14-L3 Ancenis	819 381,50 €
CD44-GCBD07-L4 Vignoble	429 771,50 €
CD44-GCBE09-L5 Pays de Retz	1 164 512,60 €
NANTES-ERS-POLE SUD OUEST-MS39	308 725,25 €
NANTES-Amgt Rue des Hauts-Pavés	379 993,72 €
NANTES-Amgt rue Josselin	111 228,00 €
LA BOISSIERE DU DORÉ-Tvx communaux	80 877,40 €
REZE-DIRO-RN844D	1 629 981,50 €
MAUVES SUR LOIRE-Extension bât agricole PLACIER	177 000,00 €
LA CHAPELLE SUR ERDRE-Couloir bus axial Bd Becquerel	328 923,70 €
NANTES-AMGT EP CENTRE BOURG ZAC ERDRE PORTERIE	1 947 070,45 €
NANTES-ACC A BC-Remplacement traversées routières MRR4 SEMITAN (pas de montant mini)	/
NANTES-ERS-POLE ERDRE ET LOIRE-MS43 (Lot 1 et 2)	761 275,14 €
PORT ST PÈRE-DIRO-RD751 Doublement déviation Est	2 889 679,57 €
CD44-GCBA10-L1 Chateaubriant Est	188 603,00 €
LE CELLIER-DIRO-RD723 AMGT SÉCU ROUTIÈRE	167 750,30 €
CD44-GCBB12-L2 Chateaubriant Ouest	282 566,00 €
CD44-GCBC15-L3 Ancenis	308 597,22 €
NANTES-AEROPORT DU GRAND OUEST-POSTE T6	300 000,00 €
ST HERBLAIN-RESEAU CHALEUR RUE ESPALION	65 938,20 €
ST-ETIENNE DE MONTLUC-ENROBES ABLO - PLATEFORME LOGISTIQUES SCI LE THYM	427 843,12 €
ST MARS DU DESERT-FLORENTAISE	183 000,00 €
NANTES-SECU ECHANGEURS RN844_RN444	52 500,00 €
CD44 ACC-KAC00-RECHARGT CHAUSSEES 2021-2025 (pas de montant mini)	/
MESANGER-TERRASSEMENT PHOTOVOLTAIQUE	110 994,94 €

LISTE DES CHANTIERS OBTENUS EN 2021

Désignation de l'affaire	Montant H.T
MOISDON LA RIVIERE-BATP 44-LOT LES CHAMPALINS	37 203,45 €
NANTES-ERS-POLE ERDRE ET CENS-MS45	771 855,07 €
GOULAINÉ-SÉCU ÉCHANGEURS RN844	46 300,00 €
ST AIGNAN DE GD-LIEU-DAHER	420 000,00 €
BOUGUENAIS-LV TEC REPRISE ENROBES	44 630,11 €
NANTES-RUE CHAMPOLLION	1 189 960,00 €
CHATEAU THEBAUD-TRAVAUX GENIE CIVIL ST GOBAIN WEBER	55 550,00 €
NANTES-CASTORAMA BEAUJOIRE-ETANCHEITE PARTIELLE	88 797,40 €
CARQUEFOU-AVENUE DES VILLAGES PHASE3	764 777,80 €
CARQUEFOU-P.A. DU CLOUET	830 000,00 €
PETIT MARS-DIRO-CARREFOUR GIRATOIRE RD31	339 724,40 €
ST HERBLAIN-CENTRE LAVAGE ELEPHANT BLEU Lot 1 (lot VRD et Gros œuvre)	355 573,40 €
CARQUEFOU-ERS-POLE EDRE ET LOIRE-MS48	392 896,67 €
DESAMIANTAGE VM723-PEL-MS3	107 255,90 €

LISTE DES CHANTIERS OBTENUS EN 2020

Désignation de l'affaire	Montant H.T
NANTES-MT5 Tvx VRD GC de station	549 964,40 €
CARQUEFOU-Réfect circulation ASL ZAC du Tertre	460 000,00 €
BOUGUENNAIS-AGO Parking de la Tour	845 000,00 €
NORT SUR ERDRE-Cardinal Collège Paul Doumer	61 874,00 €
ST HERBLAIN-Const surface GRAND FRAIS	621 150,01 €
NANTES-DIRO ACC ENTRETIEN CHAUSSEES 2020-2024	/
NANTES-ACC KINGFISHER	/
COUFFE-COFIROUTE-Amgt perrés BPS11 A11	18 228,00 €
NANTES-Amgt esp pub Zac Champ de Manoeuvre	966 169,04 €
CHATEAUBRIAND OUEST GCB B09-L2	1 323 183,00 €
VIGNOBLE GCB D05-L4	864 212,60 €
SNCF-MOSO MAC Tvx entretien bât région PDL 2020-2025	/
NANTES-ERS-PEC-MS33	779 849,20 €
COUFFE-Carrefour giratoire La Ramonière-GCBC12-L3 Ancenis	258 860,50 €
NDDL-Remise état chemin ex-zad	81 880,50 €
ANCENIS-GCBC13-L3 Ancenis	231 754,50 €
FAY DE BRETAGNE-PAVC 2020	47 616,30 €
NANTES-Const Quartier de Semi-Liberté	313 788,20 €
MALVILLE-DIRO RN165 BAIONNETTE	236 107,20 €
NANTES-Parvis extérieur AUDENCIA	388 323,87 €
CARQUEFOU-Création entrepôt DUTAY	555 000,00 €

Désignation de l'affaire	Montant H.T
DIRO-RN165-RN4 Bifurcation Sautron	1 590 861,21 €
NANTES-Amgt EP Verger du Launay-ZAC E.Porterie	1 979 760,40 €
CHATEAUBRIANT-GCBA03-L1-Châteaubriant Est	478 798,50 €
ERS-PEL-MS14	194 949,60 €
VERTOU-CHRISTEYNS	166 027,95 €
NANTES-ACC-Tvx désamiantage voirie-Lot 01	
BOUAYE-Amgt Chemin du Tour	75 451,25 €
STE LUCE SUR LOIRE-Requalification rue de la Loire	539 397,10 €
NANTES-ACC Réfect° traversées routières réseau Tramway	1 428 518,71 €
NANTES-ERS-PEC-MS15	669 953,28 €
VIGNOBLE-GCBD04-L4 Vignoble	286 262,13 €
REZE-Amgt Av de la Libération-Confluent-Lot 1	399 649,35 €
NANTES-Rue de la Durantière-Lot1	432 346,16 €
NANTES-bd de la Solidarité et de la Fraternité	3 399,68 €
CHATEAUBRIANT-GCBB07-L2 Châteaubriant Ouest	127 962,27 €
ANCENIS-GCBC06-L3 Ancenis	390 695,00 €
ERS-PNL-MS3	3 953,92 €
ANCENIS Gare SNCF ligne TOURS-ST NAZAIRE	693 489,48 €
BOUGUENAIS-ERS-PSO-MS17	1 618 971,95 €
ST HERBLAIN-AS24	13 230,00 €
LE CELLIER-DAVIGEL	593 037,60 €
NANTES-ACC-Déplct supports LAC	390 183,00 €
ORVAULT-GIFI	225 732,65 €
ST HERBLAIN-Chemin piéton LE GOLF	665 806,67 €
VERTOU-Amgt rues M VANNERIE et DELRUE	839 528,30 €
VERTOU-Amgt pour ligne bus L60	519 757,81 €
LOIREAUXENCE-Const collège public-Lot1	519 890,79 €
ANCENIS-GCBC08-L3 Ancenis	154 799,45 €
NANTES-ERS PNL-MS5	356 925,00 €
NANTES-MT6 Commerce-Médiathèque	384 217,50 €
LOIREAUXENCE-Amgt collège Rue Pierre de Coubertin	683 729,89 €
CARQUEFOU-Plateforme LIDL	4 625 000,00 €
BASSE-GOULAIN- DIRO-RN8G-BASSE GOULAIN	718 479,00 €
ANCENIS-GCBC09-L3 Ancenis	370 513,86 €
NANTES-Requalif Bd P. de COUBERTIN	925 808,40 €
NANTES-Amgt T2 Caserne Mellinet-Lot1	3 425 806,65 €
AGO DEVIS BOUGUENAIS 2019 MBC	2 100 000,00 €
CARQUEFOU-Const plateforme messagerie	1 415 000,00 €

LISTE DES CHANTIERS OBTENUS EN 2019

Accusé de réception - Ministère de l'Intérieur

044-214400459-20220614-2022DC19B-AU

Accusé certifié exécutoire

Réception par le préfet : 14/08/2022

Affichage : 14/08/2022

Désignation de l'affaire	Montant H.T
BOUGUENAIS-AGO-Tvx amgt Pk KILO	958 000,00 €
MS2019 ACC NM Lot 2 LOT1 PSO-PLSV	358 851,90 €
MS2019 ACC NM Lot 2 LOT2 PEL	358 851,90 €
MS2019 ACC NM Lot 2 LOT3 PEC-PLC	358 851,90 €
NANTES-ERS-PEL-MS27-Lot 1 et 2	270 733,78 €

Désignation de l'affaire	Montant H.T
BOUGUENAIS-AGO PIF Parking Opération 1.1	199 879,90 €
NANTES-MA11 MA13 Malakoff	367 929,20 €
NANTES-Place Canclaux	147 964,20 €
ST HERBLAIN-Construction Cummins	41 722,10 €
GCBD01-L4 Vignoble	113 258,07 €
STE LUCE SUR LOIRE-Plessis Maillard	173 482,75 €
GCB C01-L3 Ancenis	294 777,40 €
ST HERBLAIN-IDEX Réseau de Chaleur (Guintoli)	3 000 000,00 €
LA CHAPELLE SUR ERDRE-Amgt Chemin Roche Blanche	104 126,10 €
ST JEAN DE BOISEAU-Amgt cimetière métropolitain-Lot1	350 058,69 €
ST JEAN DE BOISEAU-Amgt cimetière métropolitain-Lot2	55 200,00 €
NANTES-Bd des Tribunes C20	262 557,98 €
CARQUEFOU-Esp Publics La Picaudière-Lot1	339 106,14 €
A83-Echangeur Chantonay 6	31 841,00 €
GCBB01-ACC-L2 Châteaubriant Ouest-Tvx RD	269 716,00 €
ANCENIS Requalification fossés et accot, 2 x 2 ans 50%de 50 à 200 2/2	125 000,00 €
NANTES- Amgt carrefours Orrion-Orieux-Lot1	379 782,23 €
ERS MS1 PNL (Variante)	301 647,00 €
BOUGUENAIS Aéroport du Grand Ouest marché d'entretien 6/6	300 000,00 €
CARQUEFOU-Giratoire Rte de Sucé-Lot1 (Variante)	259 992,02 €
GCBC02-Lot 3 Ancenis	119 958,60 €
NANTES-Zones Apaisées Dervallières-Lot1	137 942,00 €
NANTES-Nord-Rue Winnipeg-Lot1	2 997,35 €
NANTES-Amgt axe structurant cyclable NS-Lot4	410 792,03 €
NANTES-E-Busway-Travaux anticipés VRD-MT2	233 297,29 €
LA CHAPELLE SUR ERDRE Drive GEANT CASINO	28 500,00 €
CHATEAUBRIANT OUEST-GCBB05-L2 Châteaubriant Ouest	123 932,00 €
NANTES-LOVEMAT-VELOC	127 000,00 €
CD-MBCF sur RD 2018	154 291,00 €
NANTES-LIDL La Beaujoire	4 555,00 €
ST HERBLAIN-ARMOR DONADA-Play'L	85 807,82 €
LA CHAPELLE SUR ERDRE-Création d'un bassin d'orage	92 977,92 €
DIRO-RN 137 Curage de fossés	16 500,00 €
ST JEAN DE BOISEAU-Tvx Pôle funéraire-Lot1	278 668,05 €
NANTES-E-Busway-Tvx VRD-MT 3	5 824 594,97 €
NANTES Feydeau Commerce Lot 1	5 486 627,45 €
NANTES Feydeau Commerce Lot 2	404 962,92 €
ERS-PSO-MS12	329 661,10 €



LISTE DES CHANTIERS OBTENUS EN 2018

Accusé de réception - Ministère de l'Intérieur

044-214400459-20220614-2022DC19B-AU

Accusé certifié exécutoire

Réception par le préfet : 14/06/2022

Affichage : 14/06/2022

Désignation de l'affaire	Montant H.T
LE CELLIER-APPLIX	1 180 000,00 €

Désignation de l'affaire	Montant H.T
- NANTES - pôle LS / EL fourniture d'enrobés 70 à 280 k€ 4 /4	70 000,00 €
- ORVAULT - Bd Mendès France	164 791,74 €
- BOUGUENAIS - Amgt espace spacio tempo hall 4	5 717,21 €
- NANTES - Entretien chaussée port autonome 50 % de 100 à 400 k€ 4/4	250 000,00 €
- NANTES - Travaux provisoires bd de Berlin	47 360,80 €
- NANTES - Médiacampus	107 264,50 €
- NANTES - Créa zone apaisée et double sens	29 884,15 €
- NANTES - A8 Porte d'Orvault / Rennes (Enrobés TPR)	1 105 805,50 €
- LA MONTAGNE - Rues Garennes et J.Jaurès	287 756,25 €
- NANTES - Groupe Scolaire 2017 (à faire sur 2 été)	239 274,67 €
- BOUGUENAIS - AGO - Mutualisation arrivées hall 1	38 848,24 €
- BRAINS - Amgt Rue du Clos des Mâts	99 538,20 €
- NANTES - Rd Point Abel Durand	109 955,12 €
- LA CHEVROLIERE - Extension Parking	32 000,00 €
- NANTES - Courbe ST Félix	99 934,50 €
- ST SEBASTIEN - C9	832 415,96 €
- NANTES - 73/85 Rte de Vannes	59 978,10 €
- A11-COFIROUTE - A11 Contourn. Nord de Nantes (Bretelle)	41 261,00 €
- A11-COFIROUTE - A11 réfection tablier de pont à Varades (Eurovia Béton)	33 928,85 €
- LA CHAPELLE SUR ERDRE - Aménagement quartier BOUFFAY	64 501,81 €
- NANTES - MS 46 PNO-Léon Jouhaud	416 627,20 €
- ANCENIS - A11-COFIROUTE - Parking covoiturage	289 498,30 €
- ANCENIS - Requalification fossés et accot, 2 x 2 ans 50%de 50 à 200 2/2	125 000,00 €
- NANTES - ERS MS 45 Pôle EL	916 727,74 €
- CABB09 - ANCENIS-Lot 02	163 997,13 €
- NANTES - CAC005 - ECF 2017 (310671,4 au total dont 218700,6 pour Lorient)	91 970,80 €
- NANTES - Boulevard Peneau	227 932,50 €
- COMCOM GD LIEU - Requalification 4ZA	253 512,72 €
- NANTES - ERS PNO MS (Bordures Tram)	107 952,00 €
- BOUGUENAIS - AGO-Sortie P2	67 752,96 €
- BOUGUENAIS - Aéroport du Grand Ouest - marché d'entretien 6/6	300 000,00 €
- LA PLANCHE - Extension de bâtiment de laquage (CHAPLET)	106 824,98 €
- BASSE-GOULAINNE - ACC Diro - RN 249 D	431 262,70 €
- VARADES - Enrobés Piste d'athlétisme (Chauviré)	58 380,00 €
- NANTES - Place Aristide Briand	191 532,85 €
- NANTES - Aéroport du Grand Ouest - sécu et balisage	250 000,00 €
- REZE - Porte de Rezé (Gpt avec Charier TP Sud)	11 103,34 €
- NANTES - ERS Pôle LSV MS 11	1 279 740,00 €

LISTE DES CHANTIERS OBTENUS EN 2017

Désignation de l'affaire	Montant H.T
- NANTES - Chemin Piéton STAPS	34 871,93 €
- NANTES - Tvx amgt paysager Champ de Manœuvre	32 403,92 €
- MOUZEIL - PAVC 2017 - Lot 1 et Lot 2	62 598,10 €
- ANCENIS - Amgt Bad Bruckenuau	748 749,60 €
- NANTES - ACC Lot 1 ERS (retenu pour l'AC)	/
- NANTES - ACC Lot 2 Marché à Cdes (retenu pour l'AC)	/
- LAUNAY - COFIROUTE - Aire de repos CELLIER	8 392,20 €
- VIGNEUX DE BRETAGNE - SCI GUERIN	71 047,00 €
- NANTES - Trame Verte Gaudinière	100 846,30 €
- REZE - POMONA (Enrobés pour Pigeon TP)	56 166,00 €
85 - MONTAIGU - Création Ecoduc A83 - Enrobés pour VCT	46 500,00 €
- ST HERBLAIN - Réseaux de chaleur IDEX 2017	911,00 €
- CASSON - PA Des Ardillaux SCI EMLY	16 593,89 €
- ST HERBLAIN - TOLEFI - ARMOR - 3 et 5	789 494,52 €
- NANTES - Voirie ilot Zac Euronantes MC5 Malakoff	139 698,15 €
- NANTES - MT10 Amgt carrefour Evellin	96 999,09 €
85 - MONTAIGU - A83 - Entretien chaussées Pk0 au 23	2 497 184,80 €
- NANTES - MT6 Multitubulaire	997 497,20 €
- NANTES - ZAC EURONANTES Bd Berlin-Lot1	2 987 961,00 €
- BOUGUENNAIS - AGO - Aménagement desserte aéroport	462 774,87 €
- COUERON/ST HERBLAIN - Réal 5 quais bus standards	57 842,85 €
- ANCENIS - COFIROUTE - Tvx renforcement Talus PR332	33 764,00 €
- NANTES - CASTORAMA La Beaujoire	1 030 000,00 €



Attestations de Travaux

ENTREPRISE (ou Groupement solidaire) :**EUROVIA ATLANTIQUE****3 rue de la Métallurgie
44 472 CARQUEFOU cedex**

Accusé certifié exécutoire

Réception par le préfet : 14/06/2022

Affichage : 14/06/2022

ATTESTATION DE TRAVAUX

Maître d'ouvrage : SEMITAN

3 Rue Bellier
BP 64605
44 046 NANTES Cedex 1
7 rue de la Rainière
44 000 NANTES

Maître d'œuvre : EGIS Ville et Transports

Désignation du marché : NANTES SEMITAN E-Busway - Travaux VRD MT3

S'agit-il d'un marché à bon de commande oui non

Lieu des travaux : NANTES / VERTOOU

Code postal : 44

Date du début des travaux : 07/01/2019

Date de fin des travaux : 30/04/2020

Montant **Total HT** du marché | 5 921 027,99 € | Dont **Part de l'entreprise** : | 5 308 909,79 €Des travaux ont-ils été oui non Si oui, montant HT des travaux sous-traités : 612 118,20 €

Nature des travaux sous-traités :

Signalisation verticale et horizontale : CREPEAU, FLO Signalisation, ESVIA

Signalisation provisoire : CREPEAU

Pose de certaines dalles et pavés : LP URBAIN

Etanchéité de bassin enterré : FSE

Joints bitumes sur pavage en pierre naturelle : RCA

Espaces verts, Travaux préparatoires d'abattage, Clotures : GARDEN Environnement

Asphaltes : SMAC

Description des travaux réalisés par l'entreprise (ou le groupement solidaire) hors sous-traitance
et quantités mises en œuvre :

Désignation	Qté
Démolition d'un quai de station existante 2.1.1 Démolition ; par engin mécanique	3,000 ens
Démolition d'îlot béton spécifique 2.1.1 Démolition ; par engin mécanique	6,000 u
Démolition de dalle béton dans le prolongement d'îlot spécifique 2.1.1 Démolition ; par engin mécanique	305,400 m2
Démolition de revêtement béton 2.1.1 Démolition ; par engin mécanique	532,000 m2
Démolition de muret béton 2.1.1 Démolition ; par engin mécanique	108,000 ml
Démolition de zone d'arrêt bus en béton 2.1.1 Démolition ; par engin mécanique	440,000 m2

Désignation	Accusé certifié	Qte
Fourniture, transport et mise en œuvre de remblai d'apport et enrochements pour réalisation d'un merlon H= 2m 2.3.7 Protection et fixation des sols contre l'érosion	Réception par le préfet : 14/06/2022 Affichage : 14/06/2022	4195,000 m2
Fourniture, transport et mise en œuvre de G.B. 0/14 classe 3 - ép. 12 cm sous chaussée 3.2.1 Voirie, routes; Assises de chaussées sur voies à trafic important (T2 inf. TMJA <=T0)		7353,134 t
Fourniture, transport et mise en œuvre de G.B. 0/20 classe 3 - ép. 12 cm sous chaussée 3.2.1 Voirie, routes; Assises de chaussées sur voies à trafic important (T2 inf. TMJA <=T0)		6144,005 t
Fourniture, transport et mise en œuvre d'une couche d'imprégnation 3.3.4 Enduits superficiels (TMJA<=T2)		23229,250 m2
Dépose / repose de bordures et caniveaux tous types 3.4.6 Pose de bordures, chainettes et caniveaux.		779,200 ml
Fourniture et pose de bordure béton largeur 40 cm 3.4.6 Pose de bordures, chainettes et caniveaux.		79,300 ml
Fourniture et pose de bordure béton largeur 50 cm 3.4.6 Pose de bordures, chainettes et caniveaux.		283,200 ml
Fourniture et pose de bordure béton type P1 3.4.6 Pose de bordures, chainettes et caniveaux.		311,800 ml
Fourniture et pose de bordure béton type T2 3.4.6 Pose de bordures, chainettes et caniveaux.		662,000 ml
Fourniture et pose de bordure granit gris bouchardé fin 15x25 cm 3.4.6 Pose de bordures, chainettes et caniveaux.		272,000 ml
Fourniture et pose de bordure granit gris bouchardé fin 20x25 cm 3.4.6 Pose de bordures, chainettes et caniveaux.		1246,000 ml
Fourniture et pose de bordure granit gris bouchardé fin largeur 29,5 cm vues variables 0 à 14 cm (îlot Foch "Bicloo") 3.4.6 Pose de bordures, chainettes et caniveaux.		66,000 ml
Plus value au prix B-302-03 pour pose de bordure spécifique courbe 3.4.6 Pose de bordures, chainettes et caniveaux.		113,000 u
Fourniture et pose de bordure spéciale quai bus - vue 20 cm 3.4.6 Pose de bordures, chainettes et caniveaux.		38,000 ml
Fourniture et pose de bordure spéciale quai Busway identique à l'existant - vue de 24 cm 3.4.6 Pose de bordures, chainettes et caniveaux.		161,000 ml
Fourniture et pose de bordure béton de transition quai Busway - vues variables 3.4.6 Pose de bordures, chainettes et caniveaux.		180,000 ml
Fourniture et pose de bordure spéciale granit gris bouchardé quai e-Busway place Foch - vue de 24 cm 3.4.6 Pose de bordures, chainettes et caniveaux.		124,000 ml
Fourniture et pose de bordure GLO Busway à l'identique 3.4.6 Pose de bordures, chainettes et caniveaux.		121,000 ml
Fourniture et pose d'îlot granit (Foch , Carnot) 3.4.6 Pose de bordures, chainettes et caniveaux.		16,000 m2
Fourniture et pose de tête d'îlot granit (SL) 3.4.6 Pose de bordures, chainettes et caniveaux.		2,000 u
Déplacement d'îlot granit existant (Foch) 3.4.6 Pose de bordures, chainettes et caniveaux.		3,000 u
Fourniture et pose d'îlot béton (Pte de Vertou) 3.4.6 Pose de bordures, chainettes et caniveaux.		9,000 u
Fourniture et pose de cornière alu arasée 3.4.6 Pose de bordures, chainettes et caniveaux.		207,000 ml
Réalisation de caniveaux en pavés nantais 3.4.6 Pose de bordures, chainettes et caniveaux.		364,000 ml
Réalisation de chambre STEPOC sous armoire de jonction totem avec tampon fonte étanche 3.4.7 Petits ouvrages divers en maçonnerie		7,000 u
Assainissement chambres multi / drain / reprise GNT (SSE Pte de vertou) 3.4.7 Petits ouvrages divers en maçonnerie		1,000 ens
Fourniture et pose d'une chambre de tirage CFO type K2C étanche à tampons verrouillés 3.4.7 Petits ouvrages divers en maçonnerie		16,000 u
Fourniture et pose d'une chambre de tirage CFA type K2C à tampons articulés et verrouillés 3.4.7 Petits ouvrages divers en maçonnerie		22,000 u

Désignation	Accusé certifié
Fourniture et pose d'abris deux-roues dans le Cetex 3.4.7 Petits ouvrages divers en maçonnerie	Reception par le préfet : 14/06/2022 1000 ens
Fourniture et pose de massif pour potence de charge y compris intégration d'une chambre de tirage 3.4.7 Petits ouvrages divers en maçonnerie	12,000 u
Réalisation d'un mur de soutènement H = 1m maxi 3.4.7 Petits ouvrages divers en maçonnerie	32,000 ml
Protection béton et demi-coque sur réseaux existants 3.4.7 Petits ouvrages divers en maçonnerie	20,000 ml
Mise à niveau tampon Ø1000 EP/EU 3.4.7 Petits ouvrages divers en maçonnerie	43,000 u
Mise à niveau de bouche à clé 3.4.7 Petits ouvrages divers en maçonnerie	44,000 u
Mise à niveau de chambre de tirage 3.4.7 Petits ouvrages divers en maçonnerie	36,000 u
Mise à niveau d'ouvrage divers 3.4.7 Petits ouvrages divers en maçonnerie	51,000 u
Fourniture, transport et mise en œuvre d'une dalle en béton armé sous poste ENEDIS et station énergie du CETEX 3.4.7 Petits ouvrages divers en maçonnerie	15,000 m2
Déblais pour évacuation en décharge (travaux ligne et travaux CETEX) 2.3.2.1 Travaux de terrassements courants (y compris travaux VRD) en milieu urbain	20293,520 m3
Décapage terre végétale sur 30 cm y compris mise en stock sur site ou évacuation en décharge 2.3.2.2 Travaux de terrassements courants (y compris travaux VRD) en milieu non urbain	814,360 m3
Fourniture, transport et mise en œuvre d'un BBME 0/10 classe 3 clair hydro-décapé (Goasq Busway) - ép. 7 cm sous chaussée 3.2.2.2 Enrobés spéciaux sur voies à trafic important(T2 inf. TMJA <=T0)	766,000 t
Fourniture, transport et mise en œuvre d'un BB 0/6 noir - ép. 5 cm sous trottoir 3.3.2.1 Enrobés classiques (TMJA<=T2)	310,000 t
Fourniture, transport et mise en œuvre d'un BB 0/6 clair hydro-décapé - ép. 5 cm sous trottoir 3.4.2.1 Enrobés classiques sur chaussées urbaines	75,000 t
Repose de pavés nantais 3.4.5.1 Pavés et dalles en pierre naturelle	861,000 m2
Fourniture, transport et mise en œuvre de pavé granit gris bouchardé fin largeur 14 cm et longueurs variables de 9,5 à 25,5cm - ép. 14 cm sous zone circulée 3.4.5.1 Pavés et dalles en pierre naturelle	310,000 m2
Fourniture, transport et mise en œuvre de pavé granit gris bouchardé fin largeur 14 cm et longueurs variables de 9,5 à 25,5cm - ép. 14 cm sous zone non circulée 3.4.5.1 Pavés et dalles en pierre naturelle	126,000 m2
Fourniture, transport et mise en œuvre de dalle granit gris bouchardé fin largeur 29,5 cm et longueurs variables de 21 à 43,5 cm et épaisseur 12cm sur quai bus 3.4.5.1 Pavés et dalles en pierre naturelle	312,000 m2
Fourniture, transport et mise en œuvre de module granit (modules 5 dalles de 17,3x88,6 ép. 14 cm) bleu de Lanhélin "Neptune" bouchardé fin sur Duchesse-Anne sous zone circulée 3.4.5.1 Pavés et dalles en pierre naturelle	49,000 m2
Fourniture, transport et mise en œuvre de pavé béton à l'identique 3.4.5.2 Pavés et dalles en béton ou autres matériaux	573,200 m2
Fourniture, transport et mise en œuvre de dalle béton 30x60x10 finition noir poli adouci 3.4.5.2 Pavés et dalles en béton ou autres matériaux	861,000 m2
Rabotage de chaussée (épaisseur 10cm maxi) et Rabotage de chaussée (épaisseur comprise entre 10 et 20 cm) 3.6.2.2 Retraitement de couches de surface : fraisage, rabotage	21197,380 m2
Fourniture, transport et mise en œuvre d'un BB 0/6 clair hydro-décapé - ép. 5 cm sous trottoir 3.6.1 Traitements de surface : grenailage, hydro-régénération, autres	75,000 t
Fourniture, transport et mise en œuvre d'un BBME 0/10 classe 3 clair hydro-décapé (Goasq Busway) - ép. 7 cm sous chaussée 3.6.1 Traitements de surface : grenailage, hydro-régénération, autres	766,000 t

Désignation	Accusé certifié
Tranchée, pose de canalisation PVC Ø200 SN16 y compris remblaiement 5.1.4.4 Construction de réseaux gravitaires en milieu urbain à une profondeur de tranchées =< 3.50m hors nappe phréatique	Reception par le prelet : 14/06/2022 Affichage : 14/06/2022 831,000 ml
Canalisation PVC SN16 Ø250 à Ø600 5.1.4.4 Construction de réseaux gravitaires en milieu urbain à une profondeur de tranchées =< 3.50m hors nappe phréatique	1197,000 ml
Élément alvéolaire visitable en polypropylène - 1100 m3 en casiers 5.1.5.4 Construction de réseaux gravitaires en milieu non urbain à une profondeur de tranchées =< 3.50m hors nappe phréatique	1,000 ens
Fourniture, transport et mise en œuvre de béton armé circulé sur arrêt - ép. 35 cm 3.4.3.1 Revêtements en béton coulé en place sous circulation motorisée	2036,000 m2
Plus value au prix B-209-00 pour mise en oeuvre d'une partie des armatures de béton en matériaux composite type non conducteur et amagnétique 3.4.3.1 Revêtements en béton coulé en place sous circulation motorisée	1,000 ens
Fourniture, transport et mise en œuvre de béton balayé non circulé sur trottoir et îlot 3.4.3.2 Revêtements en béton coulé en place sans circulation motorisée	1115,000 m2
Fourniture, transport et mise en œuvre de G.N.T. 1 0/63 - ép. 30 cm pour couche de forme, de G.N.T. 2 0/31.5 - ép.15 cm pour couche de réglage et G.N.T. 2 0/31.5 - ép. 10 cm à 25 cm pour trottoir 2.3.4.2 Couche de forme granulaire pour voiries à faible trafic, parkings, lotissements, plateformes	11564,690 m3
Réfection de tranchée en revêtement définitif sous trottoir (génie civil SLT-EP-EQUIPEMENTS) 3.6.4.2 Réfections sur tranchées de couches d'assise ou de surface	75,000 m2
Réfection de tranchée en revêtement définitif sous chaussée (génie civil SLT-EP-EQUIPEMENTS) 3.6.4.2 Réfections sur tranchées de couches d'assise ou de surface	35,000 m2
Profondeur < ou = à 1m hors phase chantier à Profondeur > à 1m en phase chantier 7.6.4.1 Détection et géoréférencement d'ouvrages : localisation d'ouvrages par détection avec fouilles	307,000 m3
Localisation de réseaux enterrés par procédé non intrusif 7.6.4.2 Détection et Géoréférencement d'ouvrages : localisation d'ouvrages par détection sans fouille	527,000 ml
Géodétection de réseaux sensibles 7.6.4.2 Détection et Géoréférencement d'ouvrages : localisation d'ouvrages par détection sans fouille	1,000 ens
Relevé topographique géo-référencé de réseaux 7.6.4.3 Détection et Géoréférencement d'ouvrages : géoréférencement d'ouvrages	5896,000 u
Multitubulaire en section courante type A (26 fourreaux) 6.8.1 Pose de fourreaux : Pose de tubes PVC télécom LST	254,000 ml
Multitubulaire en section courante type B (20 fourreaux) 6.8.1 Pose de fourreaux : Pose de tubes PVC télécom LST	52,000 ml
Multitubulaire en section courante type C (14 fourreaux) 6.8.1 Pose de fourreaux : Pose de tubes PVC télécom LST	719,500 ml
Fourniture, transport et mise en œuvre d'un BBSG 0/10 classe 3 noir - ép. 6 cm sous chaussée 3.2.2.3 Enrobés à température abaissée sur voies à trafic important (T2 inf. TMJA <=T0)	1433,000 t
Fourniture, transport et mise en œuvre d'un BBME 0/10 classe 3 noir - ép. 7 cm sous chaussée 3.2.2.3 Enrobés à température abaissée sur voies à trafic important (T2 inf. TMJA <=T0)	2993,000 t
Fourniture, transport et mise en œuvre d'un BBSG 0/10 classe 3 noir - ép. 6 cm sous chaussée 3.2.2.4 Enrobés recyclés sur voies à trafic important (T2 inf. TMJA <=T0)	1433,000 t
Fourniture, transport et mise en œuvre d'un BBME 0/10 classe 3 noir - ép. 7 cm sous chaussée 3.2.2.4 Enrobés recyclés sur voies à trafic important (T2 inf. TMJA <=T0)	2993,000 t

Moyens utilisés pour la réalisation des travaux : (Cochez les cases retenues)Bureau d'études oui non Laboratoire : oui non

Matériel spécifique :

Pelle à pneus

Pelle à chenilles

MiniPelle 5 T

MiniPelle 2.5 T

Camion 6x4

Semi benne 25 T

Semi benne 30 T

Cylindre type V5

Compacteur à pneus

Niveleuse

Pied de mouton articulé

Finisseur

Cylindre enrobés

Répandeuse

Gravillonneur

Hydrodécapeuse

Autre, (précisez tout autre élément susceptible de valoriser les prestations de l'entreprise ou du groupement solidaire) :

Marché global comprenant la réalisation de 23 secteurs de travaux différents, dont 2 secteurs majeurs liés à la circulation des Bus (Place Foch et Porte de Vertou, respectivement 10,2 et 21,2% du marché); et la création d'un centre de maintenance pour les bus (secteur CETEX, 38,13% du marché). Les 20 autres secteurs concernent des opérations de moyenne envergure sur divers sites en circulation (30.47% du montant du marché).

Travaux sous circulation en site restreint pour les 20 opérations de moyenne importance.

Place Foch : chantier d'hyper centre avec de nombreuses contraintes de circulation et piétonne. Réalisation qualitative avec 100% des revêtements granit (environ 2000 m2)

Porte de Vertou : chantier en 5 phases, avec forte circulation automobile, piétonne et de transports en commun (P+R à proximité)

Cetex : réalisation d'un bassin enterré de 1100 m3 de capacité de rétention, en caissons alvéolaires étanches sous voirie lourde.

Spécificités des sites :

- réalisation de nombreux travaux de génie civil spécifiques
- réalisation de réseaux de multitubulaire (courants forts Feeder et courants faibles Information)
- réalisation de travaux d'enrobés de nuit

Délais et jalons de réalisation très restreints : 14 mois
Travail en simultané jusqu'à 6 équipes de l'entreprise

Contraintes environnant le chantier (Cochez les cases retenues)

Circulation piétonne : oui non Encombrement dû à des réseaux : oui non
 (eau, électricité)

Circulation automobile : oui non Exiguïté de l'espace réservé au chantier : oui non

Les travaux ont été effectués selon les règles de l'art et menés régulièrement à bonne fin.

SIGNATAIRE Nom : *Bergeron Damien*
 Fonction : *Résponsable Département de la Nantes*
 Organisme : *Planuray de Infrastructure*
Semitan
DATE : *11/10/2021* **Cachet et signature du maître d'œuvre et (ou) du maître d'ouvrage**

SEMITAN
 3, rue Bellier - B.P. 64605
 44046 NANTES CEDEX 1
 Tél. : 02 51 81 77 00
 Télécopie : 02 51 81 77 70
 Siret 314 684 960 0005 - APE 4931 Z
 U.R.S.S.A.F. 527 000 000 202 199 677

ANNEXE : CANALISATIONS EU - EP et AEP

ENTREPRISE (ou groupement) : EUROVIA ATLANTIQUE 3 rue de la Métallurgie
44 472 CARQUEFOU cedex

Désignation du marché : NANTES SEMITAN E-Busway - Travaux VRD MT3

Date de début : 07/01/2019

Date de fin : 30/04/2020

Lieu des travaux : NANTES / VERTOUC

Ecoulement gravitaire : **Sous vide** : **Sous pression** :

ESSAIS d'étanchéité : Oui Non

Type de réseau	Type d'essai (eau, air)	Opérateur	Longueur testée (m)	Pression d'essais (bars)

Travaux de construction de réseaux

Diamètre (mm)	Matériaux	Gravitaire* Pression Vide G-P-V	Longueur (m)								
			Site		Profondeur			Rabattement de nappe			
			Urbanisé	Non urbanisé	< 3,50m	3,50 à 5,50m	> 5,50m	< 3,50m	3,50 à 5,50m	> 5,50m	
250	PVC SN16	Gravitaire	467		467						
315	PVC SN16	Gravitaire	298		298						
400	PVC SN16	Gravitaire	180		180						
500	PVC SN16	Gravitaire	105		105						
600	PVC SN16	Gravitaire	147		147						
200	PVC SN16	Gravitaire	331		331						

Type de blindage mobilisé pour l'exécution du chantier Si rabattement de nappe type de matériel mobilisé
(à préciser impérativement):

Blindages traditionnels de tranchées

Nom : BERGERON Prénom : Damien
SIGNATAIRE Fonction : Responsable Département de la Nantes d'œuvre
Organisme : SEMITAN

DATE : 10/10/2021 Cachet et signature du maître d'œuvre et (ou) du maître d'ouvrage

SEMITAN
9 rue Bellier - B.P. 64605
44046 NANTES CEDEX 1
Tél. : 02 51 81 77 00
Télécopie : 02 51 81 77 70
Siret 314 684 960 00045 APE 4331 Z
U.R.S.S.A.F. 527 000 000 202 199 677

Accusé de réception - Ministère de l'Intérieur

044-214400459-20220614-2022DC19B-AU

Accusé certifié exécutoire

Réception par le préfet : 14/06/2022

Affichage : 14/06/2022

ENTREPRISE (ou Groupement solidaire) : EUROVIA**ATTESTATION DE TRAVAUX**

Maître d'ouvrage : NANTES METROPOLE POLE ERDRE ET LOIRE 222 Boulevard Jules Verne, 44300 Nantes

Maître d'œuvre : NANTES METROPOLE POLE ERDRE ET LOIRE 222 Boulevard Jules Verne, 44300 Nantes

Désignation du marché : Accord Cadre n°2017 - 24520
ERS 2019 / 2020 – Marché Subséquent 27 – Lot 1S'agit-il d'un marché à bon de commande oui nonLieu des travaux : Communes : Nantes et Carquefou Code postal : 44300 et 44470
16 chantiers au total

Date du début des travaux : 10/05/2021 Date de fin des travaux : 31/07/2021

Montant **Total HT** du marché | 644 165,48 € | Dont **Part de l'entreprise** : | 644 165,48 €Des travaux ont-ils été oui non Si oui, montant HT des travaux sous-traités : 22 382€ HT

Nature des travaux sous-traités : Signalisation Temporaire pour la gestion des chantiers

Description des travaux réalisés par l'entreprise (ou le groupement solidaire) hors sous-traitance et quantités mises en œuvre :

Désignation	Qté
Enduits	
3.3.4 Enduits superficiels (TMJA<=T2)	4 645 m2
Enrobés BBSG, BBME ou GB	
3.2.2.1 Enrobés classiques sur voies à trafic important (T2 inf. TMJA <=T0)	
3.2.2.3 Revêtements en matériaux enrobés – Enrobés à température abaissée	5 309,44 t
3.2.2.4 Revêtements en matériaux enrobés – Enrobés recyclés	
Enrobés au liant élastomère pour les giratoires	
3.2.2.2 Enrobés spéciaux sur voies à trafic important(T2 inf. TMJA <=T0)	781 t

Moyens utilisés pour la réalisation des travaux : (Cochez les cases retenues)Bureau d'études oui non Laboratoire : oui non

Matériel spécifique :

Raboteuse

Pelle à pneus

Finisseurs

Mini-Finisseur

Cylindres

Transports

Autre, (précisez tout autre élément susceptible de valoriser les prestations de l'entreprise ou du groupement solidaire) :

- Procédés entreprises mis en œuvre :

Désignation	Qté
PROFILOVIA®	348,38 t

Contraintes environnant le chantier (Cochez les cases retenues)

Circulation piétonne : oui non Encombrement dû à des réseaux : oui non
(eau, électricité)

Circulation automobile : oui non Exiguïté de l'espace réservé au chantier : oui non

Les travaux ont été effectués selon les règles de l'art et menés régulièrement à bonne fin.

SIGNATAIRE

Nom : Xavier MARTIAL

Fonction : Directeur

Organisme : Pôle Erdre et Loire



DATE : 13 AVR. 2021

Cachet et signature du maître d'œuvre et (ou) du maître d'ouvrage

ENTREPRISE (ou Groupement solidaire) :

EUROVIA ATLANTIQUE Nantes

3 rue de la métallurgie
44 470 Carquefou**ATTESTATION DE TRAVAUX**Maître d'ouvrage : NANTES METROPOLE
Nantes Metropole
2 cours du champ de Mars
44923 Nantes cedex 9Maître d'œuvre : NANTES METROPOLE
Nantes Metropole
2 cours du champ de Mars
44923 Nantes cedex 9

Désignation du marché : NANTES-ENTRETIEN REFECTION SECURITE-PEL-MARCHE SUBSEQUENT N°14

S'agit-il d'un marché à bon de commande oui non

Lieu des travaux : route de paris entre Carquefou et St Luce sur Loire Code postal :

Date du début des travaux : 17/06/2019 Date de fin des travaux : 28/06/2019

Montant Total HT du marché | 194 946,60 € | Dont Part de l'entreprise : | 174 296,58 €

Des travaux ont-ils été oui non Si oui, montant HT des travaux sous-traités : 20 559,92 €

Nature des travaux sous-traités :

signalisation et marquage horizontaux

Description des travaux réalisés par l'entreprise (ou le groupement solidaire) hors sous-traitance
et quantités mises en œuvre :

Désignation	Qté
vaporisation d'émulsion de bitume pour couche d'accrochage 3.2.2.1 Enrobés classiques sur voies à trafic important (T2 inf. TMJA <=T0)	15450,000 m2 .
fourniture et mise en œuvre de BBME 0/10 classe 3 couche de roulement 3.2.2.1 Enrobés classiques sur voies à trafic important (T2 inf. TMJA <=T0)	2350,000 t
fraisage de chaussée 2 à 7cm 3.6.2.2 Retraitement de couches de surface : fraisage, rabotage	15450,000 m2

Moyens utilisés pour la réalisation des travaux : (Cochez les cases retenues)Bureau d'études oui non Laboratoire : oui non

Matériel spécifique :

pelle sur pneus, camions benne, cylindre mixte, raboteuse, finisseur à chenilles, répandeuse

Autre, (précisez tout autre élément susceptible de valoriser les prestations de l'entreprise ou du groupement solidaire) :
travaux de nuit sous balisage DIRO avec contraintes horaires**Contraintes environnant le chantier** (Cochez les cases retenues)Circulation piétonne : oui non Encombrement dû à des réseaux : oui non
(eau, électricité)
Circulation automobile : oui non Exiguïté de l'espace réservé au chantier : oui non

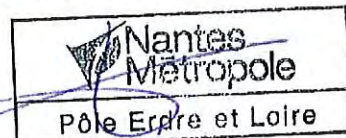
Les travaux ont été effectués selon les règles de l'art et menés régulièrement à bonne fin.

SIGNATAIRE

Nom : XAVIER MARTIAL

Fonction : Directeur

Organisme : Pôle Erdre et Loire Nantes Métropole



DATE : - 8 OCT. 2020 Cachet et signature du maître d'œuvre et (ou) du maître d'ouvrage

A handwritten signature in blue ink, appearing to be 'X. Martial', written over a horizontal line.



FICHE D'APPRECIATION CLIENT

Activité Travaux

Accusé certifié exécutoire

Réception par le 13/07/2016/2022

Affichage : 14/06/2022

FE - 24

ENQUETE

Centre de travaux concerné : **EUROVIA ATLANTIQUE**
Appréciation recueillie par :

Code Enquête: Type d'enquête : **envoi**
le : **10 septembre 2019**

OPERATION

Chantier: **ERS- PEL-MS14**

Code chantier : **3163MED1944017**

Lieu : **CARQUEFOU**

Savoir faire : **voirle**

Nature de contrat : **Entretien**

Montant : **194 946,60 €**

Délai :

Date de début : **17/06/2019**

Date de réception : **28/06/2019**

Responsable des travaux : **Jacques RICHARDEAU**

Rôle de l'entreprise : **Mandataire**

CLIENT

Type de client : (suivant liste sur base)

Type de consultation : **Ouvert**

Maîtrise d'Ouvrage : **Nantes Metropole - PEL**

Représentée par : **C. AUFFRAY**

Maîtrise d'Œuvre : **Nantes Metropole - PEL**

Représentée par : **C. AUFFRAY**

Appréciation faite par : **Nante Métropole - PEL**

Représentée par : **C. AUFFRAY** Fonction : **Chargé d'opération**

Votre avis : -- Non satisfaisant, - Insuffisant, + Bien, ++ Excellent, SO = Sans Objet

Votre intérêt : Merci d'identifier les 5 questions les plus importantes et de les hiérarchiser (++) ou (+)

Position par rapport à la concurrence : de très inférieur à très supérieur; SO = sans avis

THEMES APPRECIES

Votre avis

Vos commentaires

Intérêt

-- - + ++ SO

(Si nécessaire, compléter au dos ou renvoyer à des documents annexés)

++ +

Prise de commande

- Présence et disponibilité

- Clarté et fiabilité de l'offre

- Intérêt des propositions et variantes

- Niveau de prix de l'offre

Perception globale

Notre position par rapport à la concurrence

Réalisation des travaux

- Organisation et tenue du chantier

- Réactivité et respect des engagements

- Comportement relationnel

- Conformité immédiate des prestations

- Respect des délais

- Remise des documents dans les délais (facturation, plans...)

- Moyens en personnel

- Moyens en matériel

- Support technique

- Choix des fournisseurs et sous-traitants.

- Respect de la sécurité et de la propreté

- Respect de l'environnement

Perception globale

Notre position par rapport à la concurrence

Achèvement des travaux - livraison

- Conditions de préparation de la livraison

- Conditions de levée des réserves

- Conformité finale des prestations

- Rapport Qualité / Prix

Perception globale

Notre position par rapport à la concurrence

Vous souhaitez aborder d'autres thèmes

-

-

VOTRE APPRECIATION GLOBALE ET SUGGESTIONS

Vu la grève de la DIRO, les contraintes du site (forte circulation) et les adaptations d'urgence qu'il a fallu mettre en place, M. Richardeau a pris les moyens humains et matériels nécessaires pour respecter les délais et la bonne finalisation du chantier.

Visa :

VOS ATTENTES PARTICULIERES

Quelles sont les prestations nouvelles (produits - services) que vous souhaiteriez voir développer par l'entreprise?

Nantes Métropole

Pôle Erdre et Loire

COMMENTAIRES DE SUIVI (interne à l'entreprise)

Il est constaté que le dossier est complet et que les conditions de recevabilité sont remplies.

Le dossier est transmis à l'administration compétente pour traitement.

Préfet de la Région Île-de-France
14/06/2022

ENTREPRISE (ou Groupement solidaire) :

Eurovia Atlantique Nantes

Agence de Carquefou
3, rue de la Métallurgie**ATTESTATION DE TRAVAUX**

Maître d'ouvrage : Nantes Métropole Aménagement 2, avenue Carnot - BP 50906
44009 Nantes Cedex 1
Immeuble Aprolis VII
Maître d'œuvre : Océanis Ingénierie et 32 rue de l'Etoile du matin
Atelier Ruelle 44600 Saint-Nazaire
et
« Route de Marcillé »
49770 Longuenée en Anjou

Désignation du marché : NANTES - EP MALAKOFF MA11 et MA13

S'agit-il d'un marché à bon de commande oui non

Lieu des travaux : Bd de Sarrebruck, NANTES

Code postal : 44000

Date du début des travaux : 01/03/2018

Date de fin des travaux : 01/06/2019

Montant Total HT du marché | 374 703,65 € | Dont Part de l'entreprise : | 294 703,65 €

Des travaux ont-ils été oui non Si oui, montant HT des travaux sous-traités : 80 000,00 €

Nature des travaux sous-traités :

pose de pavés, mise en œuvre d'asphalte, marquage et signalisation

Description des travaux réalisés par l'entreprise (ou le groupement solidaire) hors sous-traitance
et quantités mises en œuvre :

Désignation	Qté
fourniture et pose de bordures P3 3.4.6 Pose de bordures, chainettes et caniveaux.	348,000 ml
fourniture et pose de bordures granit 20*30*100 3.4.6 Pose de bordures, chainettes et caniveaux.	196,000 ml
fourniture et pose de caniveaux type CC1 ou CS1 3.4.6 Pose de bordures, chainettes et caniveaux.	138,000 ml
terrassement en déblais pour fond de forme spécifique 2.3.2.1 Travaux de terrassements courants (y compris travaux VRD) en milieu urbain	1603,000 m3
couche de surface en béton bitumineux drainant 0/10 épaisseur 6cm 3.3.2.2 Enrobés spéciaux (TMJA<=T2)	145,000 m2
fourniture et pose de tuyau PVC CR16 Ø 200 et 315 mm 5.1.4.4 Construction de réseaux gravitaires en milieu urbain à une profondeur de tranchées =< 3.50m hors nappe phréatique	185,000 ml

Moyens utilisés pour la réalisation des travaux : (Cochez les cases retenues)Bureau d'études oui non Laboratoire : oui non

Matériel spécifique :

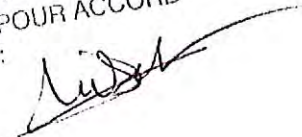
camions benne (avec grue) et semis, pelle à pneus et à chenille, compacteur, laser d'assainissement, répandeuse, chargeuse à pneus

Autre, (précisez tout autre élément susceptible de valoriser les prestations de l'entreprise ou du groupement solidaire) :
réalisation des abords de bâtiments**Contraintes environnant le chantier** (Cochez les cases retenues)Circulation piétonne : oui non Encombrement dû à des réseaux : (eau, électricité) oui non
Circulation automobile : oui non Exiguïté de l'espace réservé au chantier : oui non

Les travaux ont été effectués selon les règles de l'art et menés régulièrement à bonne fin.

SIGNATAIRE
Nom : HUBERT Emmanuel
Fonction : Responsable de projet
Organisme : Oceanis Ingénierie

DATE : 27/06/2020 Cachet et signature du maître d'œuvre et (ou) du maître d'ouvrage

OCEANIS Ingénierie
BON POUR ACCORD
Date : 

ANNEXE : CANALISATIONS EU - EP et AEP

ENTREPRISE (ou groupement) : Eurovia Atlantique Nantes Agence de Carquefou
3, rue de la Métallurgie

Désignation du marché : NANTES - EP MALAKOFF MA11 et MA13

Date de début : 01/03/2018

Date de fin : 01/06/2019

Lieu des travaux : Bd de Sarrebruck, NANTES

Ecoulement gravitaire : **Sous vide :** **Sous pression :**

ESSAIS d'étanchéité : Oui Non

Type de réseau	Type d'essai (eau, air)	Opérateur	Longueur testée (m)	Pression d'essais (bars)
Evacuation eaux pluviales	Caméra	SPI2C	185	0

Travaux de construction de réseaux

Diamètre (mm)	Matériaux	Gravitaire* Pression Vide G-P-V	Longueur (m)							
			Site		Profondeur			Rabattement de nappe		
			Urbanisé	Non urbanisé	< 3,50m	3,50 à 5,50m	> 5,50m	< 3,50m	3,50 à 5,50m	> 5,50m
315	PVC	Gravitaire	42							
200	PVC	Gravitaire	130							

Type de blindage mobilisé pour l'exécution du chantier Si rabattement de nappe type de matériel mobilisé
(à préciser impérativement):

SIGNATAIRE Nom : HUBERT Prénom : Emmanuel
Fonction : Responsable de projets
Organisme : Oceanis Ingénierie

DATE : 27 février 2020 **Cachet et signature du maître d'œuvre et (ou) du maître d'ouvrage**

OCEANIS INGENIERIE
BON POUR ACCORD
Date : 27/02/2020

Accusé de réception - Ministère de l'Intérieur

044-214400459-20220614-2022DC19B-AU

Accusé certifié exécutoire

Réception par le préfet : 14/06/2022

Affichage : 14/06/2022

ENTREPRISE (ou Groupement solidaire) : EUROVIA ATLANTIQUE**ATTESTATION DE TRAVAUX**

Maître d'ouvrage : Nantes Metropole - Pole Erdre et Loire 2-4 rue Edouard Nignon 44923 Nantes Cedex 9
 Maître d'œuvre : NANTES METROPOLE - POLE ERDRE LOIRE 2 4 rue edouard nignon 44300 NANTES
 Désignation du marché : NANTES - PEL - ERS45

S'agit-il d'un marché à bon de commande oui non

Lieu des travaux : divers rues Nantes, Thouaré, Mauves, Ste Luce, Carquefou 44000 NANTES Code postal :

Date du début des travaux : 03/07/2017 Date de fin des travaux : 27/10/2017

Montant Total HT du marché | 803 357,00 € | Dont Part de l'entreprise : | 777 939,00 €

Des travaux ont-ils été sous-traités oui non Si oui, montant HT des travaux sous-traités : 25 418,00 €

Nature des travaux sous-traités : Travaux de signalisation horizontale et verticale

Description des travaux réalisés par l'entreprise (ou le groupement solidaire) hors sous-traitance et quantités mises en œuvre :

Désignation	Qté
Fourniture et pose de bordures béton ou granit 3.4.6 Pose de bordures et caniveaux	123,000 ml
Mise en oeuvre de GNT 0/31.5 et 0/20 3.3.1 Autres trafics; Assises de chaussées (T2<=TMJA)	484,000 t
Mise en oeuvre de GB3 0/14 pour couche d'assise 3.3.1 Autres trafics; Assises de chaussées (T2<=TMJA)	2862,000 T
Mise en oeuvre d'enduits superficiels (bicouche) 3.3.4 Enduits superficiels (T2<=TMJA)	5270,000 m2
Terrassement 2.3.2.1 Travaux de terrassements courants (y compris travaux VRD) en milieu urbain	184,000 m3
Mise en oeuvre d'enrobés noirs BBSG 0/10 3.3.2.1 Enrobés classiques (T2<=TMJA)	3616,000 t
Mise en oeuvre d'enrobés de trottoirs en BB 0/6.3 3.4.2.1 Enrobés classiques sur chaussées urbaines	47,000 t
Fraisage de chaussée 3.6.2.2 Retraitement de couches de surface : fraisage, rabotage	24794,000 m2

Moyens utilisés pour la réalisation des travaux : (Cochez les cases retenues)

Bureau d'études oui non Laboratoire : oui non

Matériel spécifique :

Pelles à pneus, camions bennes, finisseurs, compacteurs, niveleuses, raboteuses de 1.00m à 2.00m, répandeuses, balayeuses aspiratrices

Autre, (précisez tout autre élément susceptible de valoriser les prestations de l'entreprise ou du groupement solidaire) :

- Procédés entreprises mis en œuvre :

Désignation	Qté
ENROBES EVOTHERM® MA 3	5053,000 t

Contraintes environnant le chantier (Cochez les cases retenues)

Circulation piétonne : oui non Encombrement dû à des réseaux : oui non
(eau, électricité)

Circulation automobile : oui non Exiguïté de l'espace réservé au chantier : oui non

Les travaux ont été effectués selon les règles de l'art et menés régulièrement à bonne fin.

Nom :

SIGNATAIRE

Fonction :

Mikaël FLEHO
Directeur

Organisme :

Pôle Erdre et Loire

DATE : 30 MAI 2018

Cachet et signature du maître d'œuvre et (ou) du maître d'ouvrage

ENTREPRISE (ou Groupement solidaire) :

EUROVIA ATLANTIQUE

ATTESTATION DE TRAVAUX

Maître d'ouvrage : Nantes Metropole - Pole Erdre et Loire 2-4 rue Edouard Nignon 44923 Nantes Cedex 9

Maître d'œuvre : NANTES METROPOLE - POLE ERDRE LOIRE 2-4 rue edouard nignon 44300 NANTES

Désignation du marché : NANTES - ERS 30 MS

S'agit-il d'un marché à bon de commande oui nonLieu des travaux : Rue Champs de tir, Avenue de la gare de St Joseph, Code postal : 44000
Route de Carquefou, rue Vulcain, rue Grandjouan, rue

Date du début des travaux : 02/03/2015 Date de fin des travaux : 30/06/2015

Montant Total HT du marché | 450 889,39 € | Dont Part de l'entreprise : | 445 685,29 €

Des travaux ont-ils été oui non Si oui, montant HT des travaux sous-traités : 5 204,10 €

Nature des travaux sous-traités :

CREPEAU: Signalisation

Description des travaux réalisés par l'entreprise (ou le groupement solidaire) hors sous-traitance et quantités mises en œuvre :

Désignation	Qté
Fraisage de chaussée 3.6.2.2 Retraitement de couches de surface : fraisage, rabotage	24227,000 m2 OK
Réalisation d'un enduit bicouche 3.3.4 Enduits superficiels (T2<=TMJA) <i>mono couche = 1520m2</i>	2335,000 m2 <i>815m2</i>
Mise en œuvre d'enrobés BBSG 0/10 noirs 3.3.2.1 Enrobés classiques (T2<=TMJA)	1425,000 t OK
Mise en œuvre d'enrobés spéciaux type BBME 3.3.2.2 Enrobés spéciaux (T2<=TMJA)	634,000 t OK
Mise en œuvre d'EME 3.3.2.2 Enrobés spéciaux (T2<=TMJA)	621,000 T OK
Mise en œuvre de GB1 3.3.1 Autres trafics; Assises de chaussées (T2<=TMJA)	24,000 T <i>207T</i>
Pose de bordures et caniveaux 3.4.6 Pose de bordures et caniveaux	651,000 ml <i>568ml</i>
Terrassement 2.3.2.1 Travaux de terrassements courants (y compris travaux VRD) en milieu urbain	399,000 m3 <i>444m3</i>
Assise de chaussée en GNT 0/31.5 3.4.1 Voiries urbaines, lotissements; Assises de chaussées.	741,000 T OK
Pose de réseau EP en Ø300mm 5.1.4.4 Construction de réseaux gravitaires en milieu urbain à une profondeur de tranchées =< 3.50m hors nappe phréatique	202,000 ml OK

Moyens utilisés pour la réalisation des travaux : (Cochez les cases retenues)

Bureau d'études oui non Laboratoire : oui non

Matériel spécifique :

Pelle

Finisseur

Cylindre

Plaque vibrante

Rédanseuse

Fraiseuse

Camions

Autre, (précisez tout autre élément susceptible de valoriser les prestations de l'entreprise ou du groupement solidaire) :

Contraintes environnant le chantier (Cochez les cases retenues)

Circulation piétonne : oui non Encombrement dû à des réseaux : oui non
(eau, électricité)

Circulation automobile : oui non Exiguïté de l'espace réservé au chantier : oui non

Les travaux ont été effectués selon les règles de l'art et menés régulièrement à bonne fin.

Nom : PAUVER Luc

SIGNATAIRE

Fonction : Technicien en charge du DS 30

Organisme :

DATE : 26/04/17

Cachet et signature du maître d'œuvre et (ou) du maître d'ouvrage



ANNEXE : CANALISATIONS EU - EP et AEPENTREPRISE (ou
groupement) : EUROVIA ATLANTIQUE

Désignation du marché : NANTES - ERS 30 MS

Date de début : 02/03/2015

Date de fin : 30/06/2015

Lieu des travaux : Rue Champs de tir, Avenue de la gare de St Joseph, Route de Carquefou, rue Vulcain, rue Grandjouan, rue de l'Aberge 44000 NANTES

Ecoulement gravitaire : Sous vide : Sous pression : ESSAIS d'étanchéité : Oui Non

Type de réseau	Type d'essai (eau, air)	Opérateur	Longueur testée (m)	Pression d'essais (bars)

Travaux de construction de réseaux

Diamètre (mm)	Matériaux	Gravitaire* Pression Vide G-P-V	Longueur (m)								
			Site		Profondeur			Rabattement de nappe			
			Urbanisé	Non urbanisé	< 3,50m	3,50 à 5,50m	> 5,50m	< 3,50m	3,50 à 5,50m	> 5,50m	
300	Béton 135A	Gravitaire	202		202						

Type de blindage mobilisé pour l'exécution du chantier Si rabattement de nappe type de matériel mobilisé
(à préciser impérativement):

Nom : PAULIER Prénom : Luc
 SIGNATAIRE Fonction : Technicien en charge du RS 30
 Organisme :

DATE : 26/06/17 Cachet et signature du maître d'œuvre et (ou) du maître d'ouvrage

 Nantes Métropole
Direction Générale Territoires et Proximité Pôle Erdre et Loire
44923 Nantes cedex 9 Tél. 02 28 20 22 00 - Fax 02 28 20 22 49

Accusé de réception - Ministère de l'Intérieur

044-214400459-20220614-2022DC19B-AU

Accusé certifié exécutoire

Réception par le préfet : 14/06/2022

Affichage : 14/06/2022

ENTREPRISE (ou Groupement solidaire) :

**EUROVIA ATLANTIQUE
LANDAIS**

ATTESTATION DE TRAVAUX

Maître d'ouvrage : Ville Ancenis Place du Maréchal Foch 44150 ANCENIS
BP 30217
8 avenue des Thébaudières
CS 20 232 44 815 St Herblain

Maître d'œuvre : ARTELIA

Désignation du marché : ANCENIS - ABORDS DE LA MAIRIE

S'agit-il d'un marché à bon de commande oui non

Lieu des travaux : Secteur des Halles Mairie 44156 ANCENIS Code postal :

Date du début des travaux : 05/09/2016 Date de fin des travaux : 31/05/2017

Montant Total HT du marché : 823 360,00 € ! Dont Part de l'entreprise : 430 000,00 €

Des travaux ont-ils été oui non Si oui, montant HT des travaux sous-traités : 68 458,00 €

Nature des travaux sous-traités :

- Pose de bordures et pavés
- Signalisation horizontale et verticale
- Grenailage des stationnements en enrobés

Description des travaux réalisés par l'entreprise (ou le groupement solidaire) hors sous-traitance et quantités mises en œuvre :

Désignation	Qté
Moellons calcaires e=15cm 3.4.6 Posé de bordures et caniveaux	325,000 ml
Pavés calcaires e=8cm 3.4.7 Petits ouvrages divers en maçonnerie	2105,000 m2
Couche de base en béton BC5 e=20cm 3.4.1 Voiries urbaines, lotissements; Assises de chaussées.	2105,000 m2
Couche de base GB3 0/14 e=9cm 3.4.1 Voiries urbaines, lotissements; Assises de chaussées.	1634,000 m2

Moyens utilisés pour la réalisation des travaux : (Cochez les cases retenues)

Bureau d'études oui non Laboratoire : oui non

Matériel spécifique :

Essais de portance à la plaque

Contrôle de compacité des enrobés

Autre, (précisez tout autre élément susceptible de valoriser les prestations de l'entreprise ou du groupement solidaire)

- Procédés entreprises mis en œuvre :

Désignation	Qté
AGREVIA®	800,000 m ²
ENROBES EVOTHERM® MA 3	600,000 t

Contraintes environnant le chantier (Cochez les cases retenues)

Circulation piétonne : oui non Encombrement dû à des réseaux : (eau, électricité) oui non

Circulation automobile : oui non Exiguïté de l'espace réservé au chantier oui non

Les travaux ont été effectués selon les règles de l'art et menés régulièrement à bonne fin.

Nom : JACQUE Aurélien
 SIGNATAIRE Fonction : Superviseur Tx
 Organisme : ARTELIA

DATE : 02/08/2017 Cachet et signature du maître d'œuvre et (ou) du maître d'ouvrage


ARTELIA
 Ville & Transport
 Direction Régionale Ouest
 SAS au capital de 4 671 840 € - SIREN 444 523 526
 Immeuble Le Sillon de Bretagne
 8, avenue des Thébaudières
 44800 Saint-Herblain

ENTREPRISE (ou Groupement solidaire) :

EUROVIA ATLANTIQUE

3 Rue de la Métallurgie
44472 CARQUEFOU**ATTESTATION DE TRAVAUX**

Maitre d'ouvrage : NANTES METROPOLE COMMUNAUTÉ URBAINE
 Maitre d'œuvre : ATELIER RUELLE
 Désignation du marché : NANTES - MALAKOFF AVAL PHASE 2

Communauté urbaine
 44923 NANTES CEDEX 09
 Marcillé 49770 LE PLESSIS MACE

S'agit-il d'un marché à bon de commande oui nonLieu des travaux : Rue de Madrid et rue Rosa Park
NANTES

Code postal :

Date du début des travaux : 30/11/2015

Date de fin des travaux : 04/05/2016

Montant Total HT du marché | 995 696,50 € | Dont Part de l'entreprise : | 995 696,50 €

Des travaux ont-ils été oui non Si oui, montant HT des travaux sous-traités : 160 224,54 €

Nature des travaux sous-traités :

Pose de pavés

Signalisation

Espace paysager

Description des travaux réalisés par l'entreprise (ou le groupement solidaire) hors sous-traitance et quantités mises en œuvre :

Désignation	Qté
2321- Terrasement en déblais et fosses d'arbres	6809,500 m3
362- Scarification des enrobés	1730,000 m2
2342- Couche de forme en GNT 0/31.5 et GNT 0/20	2058,900 m3
341- Couche d'assise en GB1 et GB3	4210,000 t
3221- Enrobés BBSG 0/10	112,000 t
3222- Enrobés BBSG 0/10 drainant	429,500 t
3432- Mise en oeuvre de béton de ciment	23,150 m3
346- Pose de bordures type P3	1280,000 ml
346- Pose de bordures granit	1599,000 ml
346- Pose de caniveaux CS1 et CS2	1296,000 ml

Moyens utilisés pour la réalisation des travaux : (Cochez les cases retenues)

Bureau d'études oui non

Laboratoire : oui non

Matériel spécifique :

PELLE A PNEU

TRAX

RABOTEUSE

8x4

6x4

Semi

Autre, (précisez tout autre élément susceptible de valoriser les prestations de l'entreprise ou du groupement solidaire) :

Contraintes environnant le chantier (Cochez les cases retenues)

Circulation piétonne : oui non

Encombrement dû à des réseaux : (eau, électricité) oui non

Circulation automobile : oui non

Exiguïté de l'espace réservé au chantier : oui non

Les travaux ont été effectués selon les règles de l'art et menés régulièrement à bonne fin.

Nom : HUBERT

SIGNATAIRE

Fonction : Responsable projet

Organisme : Oceanis Ingénierie

DATE : 25/06/2016

Cachet et signature du maître d'œuvre et (ou) du maître d'ouvrage


OCEANIS Ingénierie
BON POUR ACCORD
Date : 25/06/2016

ENTREPRISE (ou Groupement solidaire) :

EUROVIA Atlantique

3 rue de la Métallurgie 44470 CARQUEFOU

ATTESTATION DE TRAVAUX

Maître d'ouvrage : NANTES METROPOLE 2 cours du champ de Mars 44000 NANTES

Maître d'œuvre : ATELIER RUELLE / OCEANIS
Marcillé 49770 LE-PLESSIS-MACE /
32 rue de l'Etoile du matin 44600 SAINT-NAZAIRE

Désignation du marché : NANTES - ESPACES PUBLICS MALAKOFF CENTRE

S'agit-il d'un marché à bon de commande oui non

Lieu des travaux : 44000 NANTES

Code postal :

Date du début des travaux : 01/04/2014

Date de fin des travaux : 01/04/2016

Montant **Total HT** du marché | 665 717,95 € | Dont **Part de l'entreprise** : | 665 717,95 €Des travaux ont-ils été oui non Si oui, montant HT des travaux sous-traités : 100 000,00 €

Nature des travaux sous-traités :

Pose des pavés

Description des travaux réalisés par l'entreprise (ou le groupement solidaire) hors sous-traitance
et quantités mises en œuvre :

Désignation	Qté
211- Démolition de structure complète de chaussée	4700,000 m2
2321- Terrassement en déblais	7200,000 m3
341- Mise en oeuvre de GB1 0/20	2150,000 t
3422- Mise en oeuvre de BB 0/10 drainant	1790,000 m2
346- Pose de caniveaux béton CS1	110,000 ml
346- Pose de caniveaux béton CC2	570,000 ml
346- Pose de bordure P3 arasée	1150,000 ml
344- Mise en oeuvre d'Asphalt pour trottoirs	120,000 m2
3421- Mise en oeuvre de BBSG 0/6	560,000 m2
361- Réalisation d'un stabilisé	310,000 m2

Moyens utilisés pour la réalisation des travaux : (Cochez les cases retenues)

Bureau d'études

oui

non

Laboratoire :

oui

non

Matériel spécifique :

Raboteuse**Pelle à pneus****Camions 6x4 et 8x4****Compacteur****Plaque vibrante**

Autre, (précisez tout autre élément susceptible de valoriser les prestations de l'entreprise ou du groupement solidaire) :

Contraintes environnant le chantier (Cochez les cases retenues)

Circulation piétonne :

oui

non

Encombrement dû à des réseaux :
(eau, électricité)

oui

non

Circulation automobile :

oui

non

Exiguïté de l'espace réservé au
chantier :

oui

non

Les travaux ont été effectués selon les règles de l'art et menés régulièrement à bonne fin.

Nom : HUBERT

SIGNATAIRE

Fonction : Responsable de projets

Organisme : Oceanis Ingénierie

DATE : 25/10/2016

Cachet et signature du maître d'œuvre et (ou) du maître d'ouvrage

OCEANIS Ingénierie
BON POUR ACCORD

Date : 25/10/2016



ENTREPRISE (ou Groupement solidaire) :**EUROVIA ATLANTIQUE****3, rue de la métallurgie 4470 CARQUEFOU****ATTESTATION DE TRAVAUX**

Maitre d'ouvrage : NANTES METROPOLE AMENAGEMENT 2 avenue Carnot
 BP 50906 44009 NANTES Cedex 1
 Maitre d'œuvre : OCEANIS INGENIERIE 32, rue de l'étoile du matin 44600 ST
 NAZAIRE
 Désignation du marché : NANTES - MALAKOFF CENTRE PHASE2
 S'agit-il d'un marché à bon de commande oui non

Lieu des travaux : Rue d'Angleterre Code postal :
 Boulevard de Berlin 44000 NANTES

Date du début des travaux : 03/03/2014 Date de fin des travaux : 29/04/2016

Montant **Total HT** du marché | 907 838,94 € | Dont **Part de l'entreprise** : | 907 838,94 €

Des travaux ont-ils été oui non Si oui, montant HT des travaux sous-traités : 72 836,00 €

Nature des travaux sous-traités :

Pose de pavés

Réalisation de murs matricés

Signalisation

Mise en œuvre de l'asphalt

Description des travaux réalisés par l'entreprise (ou le groupement solidaire) hors sous-traitance
 et quantités mises en œuvre :

Désignation	Qté
2321- Terrassement en milieu urbain	3000,000 m3
341- Mise en oeuvre de GB1 0/20	600,000 t
211- Arrachage d'arbres	1,000 ens
334- Réalisation de bicouche pour trottoirs	750,000 m2
3421- Réalisation d'enrobé BBSG 0/6	18,000 t
346- Pose de bordures BG20f	153,000 ml
346- Pose de bordures type P3 arrasé	400,000 ml

Moyens utilisés pour la réalisation des travaux : (Cochez les cases retenues)

Bureau d'études oui non Laboratoire : oui non

Matériel spécifique :

Pelle a pneu

Camion 8x4 et 8x4

Chargeuse

Petit compacteur

Plaque vibrante

Autre, (précisez tout autre élément susceptible de valoriser les prestations de l'entreprise ou du groupement solidaire) :

Contraintes environnant le chantier (Cochez les cases retenues)

Circulation piétonne : oui non Encombrement dû à des réseaux : oui non
(eau, électricité)

Circulation automobile : oui non Exigüité de l'espace réservé au chantier : oui non

Les travaux ont été effectués selon les règles de l'art et menés régulièrement à bonne fin.

Nom : RUBERT

SIGNATAIRE

Fonction : Responsable de projets

Organisme : Oceanis Ingénierie

DATE : 25/10/2016 Cachet et signature du maître d'œuvre et (ou) du maître d'ouvrage

OCEANIS Ingénierie
BON POUR ACCORD
 Date : 25/10/16



ENTREPRISE (ou Groupement solidaire) :**EUROVIA****ZI DE CARQUEFOU**
3 rue de la Metallurgie
BP 20215 44472 CARQUEFOU CEDEX**ATTESTATION DE TRAVAUX**

Maître d'ouvrage : Nantes Métropole Pôle Nantes Ouest Place de la liberté 44100 NANTES

Maître d'œuvre : Nantes Métropole Pôle Nantes Ouest Place de la liberté 44100 NANTES

Désignation du marché : NANTES - PC DEPLACEMENT DOUX

S'agit-il d'un marché à bon de commande oui non

Lieu des travaux : Carrefour du Bd de Longchamp et de la rue de la Gaudinière à Nantes 44000 NANTES Code postal :

Date du début des travaux : 16/02/2015 Date de fin des travaux : 15/05/2015

Montant **Total HT** du marché | 118 326,00 € | Dont **Part de l'entreprise** : | 110 520,10 €Des travaux ont-ils été oui non Si oui, montant HT des travaux sous-traités : 7 805,90 €

Nature des travaux sous-traités :

Signalisation horizontale et verticale

Description des travaux réalisés par l'entreprise (ou le groupement solidaire) hors sous-traitance et quantités mises en œuvre :

Désignation	Qté
Démolition de chaussée, trottoir asphalté et parking en béton 2.1.1 Démolition, abattage par engin mécanique	124,000 m3
Couche de surface en BBSG 0/10 3.4.1 Assises de chaussées urbaines	85,000 t
Bordures - caniveaux 3.4.6 Pose de bordures et caniveaux	311,000 ml
fourniture et pose de potelets et barrières 3.4.7 Petits ouvrages divers en maçonnerie	35,000 u
Fraisage de chaussée sur 5 cm 3.6.3 Retraitement en place des anciennes chaussées	350,000 m2
Terrassement de terrain de toutes natures 2.3.2.1 Travaux de terrassements courants (y compris travaux VRD) en milieu urbain	26,000 m3
Couche de liaison en grave bitume de classe 3 3.4.2.1 Enrobés classiques sur chaussées urbaines	200,000 t
Couche de surface en BB 0/6.3 sur trottoir 3.4.2.1 Enrobés classiques sur chaussées urbaines	90,000 t
Fourniture et pose de pavés granit bouchardés 10x10x8 3.4.5.1 Pavés et dalles en pierre naturelle	170,000 m2
Fourniture et pose d'ilôt monobloc 3.4.5.2 Pavés et dalles en béton ou autres matériaux	6,000 u

Désignation	Accusé certifié exécutoire
fourniture et mise en oeuvre de matériaux 0/31.5 ou 0/20 2.3.4.2 Couche de forme granulaire pour voiries à faible trafic, parkings, lotissements, plateformes	Réception par le préfet : 14/06/2022 Affichage : 14/06/2022 124,000 t

Moyens utilisés pour la réalisation des travaux : (Cochez les cases retenues)Bureau d'études oui non Laboratoire : oui non

Matériel spécifique :

Pelle

Finisher

Camion 6x4 et semis

Autre, (précisez tout autre élément susceptible de valoriser les prestations de l'entreprise ou du groupement solidaire) :

Travaux en centre-ville, grand axe de circulation (bus, piétons, vélos)

Contraintes environnant le chantier (Cochez les cases retenues)Circulation piétonne : oui non Encombrement dû à des réseaux : (eau, électricité) oui nonCirculation automobile : oui non Exiguïté de l'espace réservé au chantier : oui non

Les travaux ont été effectués selon les règles de l'art et menés régulièrement à bonne fin.

Nom : BRICAUD Freddy

SIGNATAIRE

Fonction : chargé d'opérations

Organisme : Nk Métropole

DATE : 22/10/2015

Cachet et signature du maître d'œuvre et (ou) du maître d'ouvrage





MINISTÈRE DE L'ÉCONOMIE ET DES FINANCES
Direction des Affaires Juridiques



MARCHES PUBLICS ET ACCORDS-CADRES
PROCES-VERBAL D'OUVERTURE DES PLIS

OUV2

A - Identification du pouvoir adjudicateur (ou de l'entité adjudicatrice).

Commune de Cordemais
4 Avenue des Quatre Vents
44360 CORDEMAIS
Tel. 02.40.57.85.18

Agent chargé de l'enregistrement des plis :
Mme Cindy TAUGAIN, service commun de la commande publique

B - Objet de la consultation.

Marché de travaux d'Aménagement d'un cheminement doux sur la RD 49 et du parking de la Gare de CORDEMAIS- N° 2022-05

- Date et heure limites de réception des plis : 29/04/2022 à 12H00
- Date de la réunion d'ouverture des plis : Le 29/04/2022 à 14H00
- Avis d'appel public à la concurrence : MAPA

Organes de publication et dates de publication :

08/04/2022 : emarchespublics.com et <http://cordemais.e-marchespublics.com>, sous la référence N° 853374
08/04/2022 : BOAMP, sous la référence 22-51207 et site internet de la Commune

Nombre de plis enregistrés : 5

Le marché comprend une Tranche Ferme (TF), une Tranche Optionnelle N°1 (TO) et 3 Variantes :

- Variante n°1 : Grenaillage de l'enrobé de la liaison douce
- Variante n°2 : Remplacement du revêtement en enrobé par un béton balayé sur de la liaison douce
- Variante n°3 : Remplacement du revêtement en enrobé par un béton balayé teinté sur de la liaison douce

CANDIDATURE – X = document présent / NC= Non Concerné										OFFRE	
N° ordre	Candidat	DC1/ Déclaration sur l'honneur non interdiction de soumissionner datée et signée/ Pouvoir	DC2 / Chiffre d'affaires 3 ans + Assurance	Copie jugement si redressement Judiciaire/ Habilitation si gpmt cde	Liste des principales prestations effectuées au cours des 5 dernières années	Indication des titres d'études et professionnels de l'opérateur économique	Outils, matériel / équipement technique	AE+ CCAP+ CCTP+ BPU+ DQE	Mémoire Technique / Cadre Mémoire technique/ Planning de réalisation du chantier	Montant HT en Euros	
1 28/04/2022 à 14h35	PIGEON TP ZI de l'Aufresne 44152 ANCENIS CEDEX	X	X	NC	X	X	X	X	X	TF : 730 571.90 TO : 153 428.10 Total 1 : 884 000.00 €	
2 28/04/2022 à 17h32	EIFPAGE ROUTE SUD OUEST 17 Route de Mazé 44250 LOIRE AUTHION	X	X	NC	X	X	X	X	X	V1 : 31 668.00 V2 : 34 508.50 V3 : 79 183.00 TF : 914 774.10 TO : 193 863.60 Total 1 : 1 108 637.70 €	
3 29/04/2022 à 8h49	EUROVIA ATLANTIQUE 3 Rue de la Métallurgie 44472 CARQUEFOU CEDEX	X	X	NC	X	X	X	X	X	V1 : 20 923.50 V2 : 45 724.00 V3 : 64 951.00 TF : 714 623.40 TO : 135 836.10 Total 1 : 850 459.50 €	
										V1 : 39 585.00 V2 : 78 871.00 V3 : 129 766.00	

Visé électroniquement
Par Estelle DIOER
Le 02/06/2022 à 11h26
Via www.e-parapheurs.com

4	CHARIER TP 24 Route de Marsac BP 6 44170 NOZAY	X	X	X	X	X	X	X	X	TF : 804 752.40 TO : 169 944.70 Total 1 : 974 697.10 €
5	COLAS France Etablissement Nantes Nord CS 20325 44803 SAINT-HERBLAIN CEDEX	X	X	X	X	X	X	X	X	V1 : 20 923.50 V2 : 53 371.00 V3 : 78 818.50 TF : 796 243.90 TO : 162 649.50 Total 1 : 958 893.40 € V1 : 31 102.50 V2 : 98 671.25 V3 : 148 152.50

Le Responsable du service commun de la commande publique,

Franck RICHARD

Vu, le Maire de CORDEMAIS,

Daniel GUILLE
Le 16/05/2022 à 12h19

Le Maire,




OUV2 - PV ouverture des plis - 2022-05 - Marché de travaux d'Aménagement d'un cheminement doux sur la RD 49 et du parking de la Gare de Cordemais

Visé électroniquement
Par Estelle DUBER
Le 02/07/2022 à 17h36
Via www.e-parapheurs.com

Daniel GUILLE

Commune de Cordemais (44)

Aménagement d'un cheminement doux sur la RD 49 et du parking de la gare de Cordemais

N°2022-05

RAPPORT D'ANALYSE DES OFFRES

13 mai 2022

Référence	U21-21	<p>BUREAU D'ETUDES CONSEILS INFRASTRUCTURES ROUTIERES ET VRD 18, rue du Pâtis 44 690 LA HAYE FOUASSIERE Tél : 02-40-54-82-50 Email : contact@be-2lm.fr – Site internet : www.be-2lm.fr</p>
Version	N°2	
Date	20/05/2022	

Signé électroniquement
Par Frank BLOCH
Le 24/05/2022 à 19h02
Via www.e-parapheurs.com

Signé électroniquement
Par Estelle DIDER
Le 25/05/2022 à 17h02
Via www.e-parapheurs.com

Signé électroniquement
Par Daniel GUILLE
Le 31/05/2022 à 09h15
Via www.e-parapheurs.com

1. Description de la consultation

- **Objet du marché et contexte** : « **Aménagement d'un cheminement doux sur la RD 49 et du parking de la gare sur la commune de Cordemais (44)** »
- **Nature du marché** : Travaux
- **Mode de passation** : Procédure adaptée en application des dispositions des articles L2123-1, R.2123-1 1°al. du code de la commande publique
- **Décomposition en tranches et en lots** : les prestations sont réparties en un seul lot et en deux tranches
 - Tranche Ferme
 - Tranche optionnelle 1

➤ Variantes

Autorisation des variantes : OUI NON

Possibilité de présenter une offre comportant des variantes par rapport aux spécifications des cahiers des charges :
- du revêtement de la liaison douce,

Le présent marché comprend également trois variantes obligatoires :

- Variante n°1 : Grenailage de l'enrobé de la liaison douce
- Variante n°2 : Remplacement du revêtement en enrobé par un béton balayé sur de la liaison douce
- Variante n°3 : Remplacement du revêtement en enrobé par un béton balayé teinté sur de la liaison douce

➤ **Prestations supplémentaires éventuelles** : sans objet

➤ **Montant estimé des travaux par la MOE** :

- Tranche Ferme : 763 471,50 € HT
- Tranche optionnelle 1 : 170 000,00 € HT

➤ **Forme du prix** : les prix sont unitaires

2. Déroulement de la consultation

A. Déroulement général :

- **Date et heure limites de réception des offres** le : vendredi 29 avril 2022 à 12h00
- **Nombre d'offres reçues dans les délais impartis** : 5 offres
- **Nombre d'offres reçues hors délai** : 0
- **Nombre d'excuses** : 0
- **Pièces justificatives à produire** : Imprimés DC4, DC1, justificatif de l'inscription au registre de la profession, certificats de qualifications professionnelles, attestations d'assurance, DC2 ...

B. Déroulement de la phase « candidature » :

- **Pièces justificatives à produire** : Imprimés DC4, DC1, justificatif de l'inscription au registre de la profession, certificats de qualifications professionnelles, attestations d'assurance, DC2 ...

3. Ouverture des plis

Le registre des dépôts fait état de 5 offres parvenues dans les délais impartis se répartissant comme suit :

N° ORDRE	Entreprises ou Groupements	ADRESSE	CORDONNEES
1	PIGEON TP LOIRE ANJOU	41, Rue François Arago – BP 10057 44152 ANCENIS	TEL : 02 40 83 14 83 ancenis@groupe-pigeon.com
2	EIFFAGE ROUTE SUD OUEST	Rue de la Clyde – BP20 44750 CAMPBON CDIS	TEL : 02 28 09 08 30 elodie.verger@eiffage.com
3	EUROVIA ATLANTIQUE	3, rue de la Métallurgie 44472 CARQUEFOU	TEL : 02 40 30 13 75 loireatlantique@eurovia.com
4	CHARIER RTU	24 Route de Marsac, 44170 NOZAY	TEL : 02 40 79 43 88 cmaillard@charier.fr
5	COLAS CENTRE OUEST	151 quai Emile Cormerais 44803 ST HERBLAIN Cedex	TEL : 02 40 43 62 11 contact.nantes.nord@colas.com

Visé électroniquement
Par Franck RICHARD
Le 24/05/2022 à 19h02
Via www.e-parapheurs.com

Visé électroniquement
Par Franck RICHARD
Le 23/05/2022 à 17h02
Via www.e-parapheurs.com

Signé électroniquement
Par Daniel SUILLE
Le 22/05/2022 à 09h15
Via www.e-parapheurs.com

4. Analyse des candidatures

Les candidats présentent les capacités techniques, financières et professionnelles suffisantes, toutes les candidatures sont donc sélectionnées.

- A la réception des offres, les montants indiqués au détail estimatif sont les suivants :

Entreprises	Montant TF HT	Montant TO1 HT	Montant TOTAL HT
CHARIER RTU	804 752,40 €	169 944,70 €	974 697,10 €
COLAS CENTRE OUEST	796 243,90 €	162 649,50 €	958 893,40 €
EIFFAGE ROUTE SUD OUEST	914 774,10 €	193 863,60 €	1 108 637,70 €
EUROVIA ATLANTIQUE	714 623,40 €	135 836,10 €	850 459,50 €
PIGEON TP LOIRE ANJOU	730 571,90 €	153 428,10 €	884 000,00 €

Entreprises	VARIANTE n°1 HT	VARIANTE n°2 HT	VARIANTE n°3 HT	AUTRE VARIANTE
CHARIER RTU	995 620,60 €	1 028 068,10 €	1 053 515,60 €	
COLAS CENTRE OUEST	989 995,90 €	1 057 564,65 €	1 107 045,90 €	
EIFFAGE ROUTE SUD OUEST	1 129 561,20 €	1 154 361,70 €	1 173 588,70 €	
EUROVIA ATLANTIQUE	890 044,50 €	929 330,50 €	980 225,50 €	
PIGEON TP LOIRE ANJOU	915 668,00 €	918 508,50 €	963 183,00 €	863 825,00 €

5. Critères d'analyse des offres

A. Analyse des offres selon les critères d'attribution du marché

L'analyse des offres s'est effectuée en s'appuyant sur les critères suivants :

Critères	Pondération
1 – Prix des prestations	60 %
2- Valeur technique jugée au regard du mémoire technique : <ul style="list-style-type: none"> - 2.1-Moyens matériels, humains affectés à l'opération et l'origine des matériaux et fournitures (FTP à jour) – 5 points - 2.2- La méthodologie et les procédés de réalisation des travaux – 10 points - 2.3- L'organisation du phasage des travaux, le planning prévisionnel en adéquation avec les moyens humains et matériels affectés à l'opération – 25 points 	40 %

1) Critère « Prix des prestations »

Le critère «Prix des prestations» sera apprécié sur la base de :

- Des éléments portés dans le Bordereau de Prix Unitaires (BPU) et dans le Détail Quantitatif Estimatif (DE).
- La note de « 60 » sera attribuée à l'offre économiquement la plus avantageuse. La notation des autres offres se fera selon la formule suivante :

Note prix de l'entreprise X = 60 x Prix de l'offre la plus avantageuse

Prix de l'offre du candidat

Visé électroniquement
Par Franck RICHARD
Le 24/05/2022 à 19h02
Via www.e-parapheurs.com

Visé électroniquement
Par Estelle DIDER
Le 25/05/2022 à 17h02
Via www.e-parapheurs.com

Signé électroniquement
Par Daniel GUILLE
Le 31/05/2022 à 09h15
via www.e-parapheurs.com

2) Critère « Valeur technique »

Pour chacun de ces paramètres, la note attribuée est établie en fonction de la qualité des informations et prestations décrites dans l'offre selon le barème suivant :

Note maximale du barème	Absence d'information	Données très insatisfaisantes	Données insatisfaisantes	Données satisfaisantes	Données très satisfaisantes
5 points	0 point	1 point	2 points	3 à 4 points	5 points
10 points	0 point	1 à 2 points	3 à 4 points	5 à 7 points	8 à 10 points
25 points	0 point	1 à 6 points	7 à 12 points	13 à 18 points	19 à 25 points

6. Analyse des offres

6.1- Critère « Prix des prestations » : 60%

- Contrôle de la concordance entre les montants indiqués à l'acte d'engagement et au détail estimatif pour chaque entreprise: **Aucune erreur détectée**
- Contrôle de la concordance des prix unitaires entre détail estimatif et bordereau de prix pour chaque entreprise : **Aucune erreur détectée**
- Contrôle des calculs des détails estimatifs pour chaque entreprise, par tableur informatique, afin de vérifier les produits pour chaque prix et les totaux hors taxes et toutes taxes comprises : **Aucune erreur détectée**

Au regard du Bordereau des Prix et des éléments ci-dessus, les offres sont donc les suivantes :

Entreprises	Montant TF HT	Montant TO1 HT	Montant TOTAL HT
CHARIER RTU	804 752,40 €	169 944,70 €	974 697,10 €
COLAS CENTRE OUEST	796 243,90 €	162 649,50 €	958 893,40 €
EIFFAGE ROUTE SUD OUEST	914 774,10 €	193 863,60 €	1 108 637,70 €
EUROVIA ATLANTIQUE	714 623,40 €	135 836,10 €	850 459,50 €
PIGEON TP LOIRE ANJOU	730 571,90 €	153 428,10 €	884 000,00 €

Entreprises	VARIANTE n°1 HT	VARIANTE n°2 HT	VARIANTE n°3 HT	AUTRE VARIANTE
CHARIER RTU	995 620,60 €	1 028 068,10 €	1 053 515,60 €	
COLAS CENTRE OUEST	989 995,90 €	1 057 564,65 €	1 107 045,90 €	
EIFFAGE ROUTE SUD OUEST	1 129 561,20 €	1 154 361,70 €	1 173 588,70 €	
EUROVIA ATLANTIQUE	890 044,50 €	929 330,50 €	980 225,50 €	
PIGEON TP LOIRE ANJOU	915 668,00 €	918 508,50 €	963 183,00 €	863 825,00 €

L'entreprise PIGEON TP LOIRE ANJOU a proposé une variante n°4 pour un revêtement de la liaison douce en sabléo renforcé type Kerbastard sur une épaisseur de 8cm. Cette variante offre une moins-value financière intéressante mais ne rentre pas techniquement dans les critères du maître d'ouvrage. Cette variante ne sera donc pas retenue.

La notation est calculée suivant la formule suivante :

La note de 60 sera attribuée à l'offre économiquement la plus avantageuse.

La notation des offres se fera selon la formule suivante :

Noté prix de l'entreprise X = 60 x (Prix de l'offre la plus avantageuse)

Prix de l'offre du candidat

Signé électroniquement
Par Franck RICHARD
Le 24/05/2022 à 10h02
Via www.e-parapheurs.com

Signé électroniquement
Par Estelle POISSON
Le 25/05/2022 à 17h02
Via www.e-parapheurs.com

Signé électroniquement
Par Daniel GUILLE
Le 31/05/2022 à 09h19
Via www.e-parapheurs.com

OFFRE DE BASE :

Entreprises ou Groupements	Montant HT BASE	Note sur 60
CHARIER RTU	974 697,10 €	52,35
COLAS CENTRE OUEST	958 893,40 €	53,22
EIFFAGE ROUTE SUD OUEST	1 108 637,70 €	46,03
EUROVIA ATLANTIQUE	850 459,50 €	60,00
PIGEON TP LOIRE ANJOU	884 000,00 €	57,72

OFFRE DE BASE + VARIANTE n°1 :

Entreprises ou Groupements	Montant HT BASE + VARIANTE n°1	Note sur 60
CHARIER RTU	995 620,60 €	53,64
COLAS CENTRE OUEST	989 995,90 €	53,94
EIFFAGE ROUTE SUD OUEST	1 129 561,20 €	47,28
EUROVIA ATLANTIQUE	890 044,50 €	60,00
PIGEON TP LOIRE ANJOU	915 668,00 €	58,32

OFFRE DE BASE + VARIANTE n°2 :

Entreprises ou Groupements	Montant HT BASE + VARIANTE n°2	Note sur 60
CHARIER RTU	1 028 068,10 €	53,61
COLAS CENTRE OUEST	1 057 564,65 €	52,11
EIFFAGE ROUTE SUD OUEST	1 154 361,70 €	47,74
EUROVIA ATLANTIQUE	929 330,50 €	59,30
PIGEON TP LOIRE ANJOU	918 508,50 €	60,00

OFFRE DE BASE + VARIANTE n°3 :

Entreprises ou Groupements	Montant HT BASE + VARIANTE n°3	Note sur 60
CHARIER RTU	1 053 515,60 €	54,86
COLAS CENTRE OUEST	1 107 045,90 €	52,20
EIFFAGE ROUTE SUD OUEST	1 173 588,70 €	49,24
EUROVIA ATLANTIQUE	980 225,50 €	58,96
PIGEON TP LOIRE ANJOU	963 183,00 €	60,00

Visé électroniquement
Par Franck RICHARD
Le 24/05/2022 à 19h02
Via www.e-parapheurs.com

Visé électroniquement
Par Estelle DIOER
Le 25/05/2022 à 17h02
Via www.e-parapheurs.com

Signé électroniquement
Par Daniel GUILLE
Le 31/05/2022 à 09h15
via www.e-parapheurs.com

6.2- Critère « Valeur Technique » appréciée au regard du mémoire technique : 40%**CHARIER RTU**

- **A- Moyens matériels, humains affectés à l'opération et l'origine des matériaux et fournitures (5 points)**
- Présentation d'un organigramme de l'agence et du chantier avec la nomination des personnes responsables du chantier : chef agence, responsable études, chef de chantier...
 - Présentation des CV en annexe du mémoire de chaque intervenant.
 - Description des fonctions de chaque intervenant, conducteur de travaux, responsables QSE, chef de chantier, personnel d'exécution, géomètre-mètreur...
 - Présentation des moyens matériels pour chaque phase de chantier.
 - Sous-traitance envisagée pour la signalisation horizontale et verticale, les espaces verts, la mise en œuvre de bétons, le défrichage, élagage et arrachage de haie, les bordures coulées et le grenailage, avec la nomination des entreprises pressenties.
 - Liste des fournitures envisagées avec les noms des fournisseurs et leur origine.
 - Quelques fiches techniques produits en annexe au mémoire technique de l'entreprise (GNT0/80, GNT 0/31.5, BBSG0/10, émulsion, tuyau PVC_CR8, tuyau béton 135A, grille concave)

Note sur 5	5
------------	---

- **B- La méthodologie et les procédés de réalisation des travaux (10 points)**
- Description générale des procédés de réalisation des travaux par poste de travail en sous-détaillant les moyens humains et matériel, le mode opératoire, les contrôles internes et externes sur la qualité des travaux, la gestion des déchets et les consignes environnementales et les consignes sécurité. Description faite sur les postes principaux (démolition de chaussée, rabotage de chaussée, terrassement, pose de canalisation, préparation des trottoirs, pose de bordure, mise en œuvre d'enrobé, de béton balayé, ...).

Note sur 10	10
-------------	----

- **C- L'organisation du phasage des travaux, le planning prévisionnel en adéquation avec les moyens humains et matériels affectés à l'opération (25 points)**
- Réalisation des travaux de la tranche ferme en 4 mois (17 semaines) et de la tranche conditionnelle en 1,5 mois (7 semaines) avec une phase préparatoire de 3 semaines.
 - Si la totalité des travaux est réalisée, la durée du chantier est de 5,5 mois (24 semaines).
 - Pas d'interruption de chantier cet été.
 - Planning prévisionnel présent au mémoire par tâche.
 - L'entreprise propose de réaliser les travaux en 4 phases (dont la description est précisée sur vue aérienne) :
 - Phase n°1 : Travaux entre la Forgerie jusqu'à la Papinais
 - Phase n°2 : Travaux carrefour les Petites Landes
 - Phase n°3 : Travaux entre les Garennes jusqu'au giratoire
 - Phase n°4 : Cheminement doux
 - Travaux de la liaison douce et de la RD réalisés via un alternant de circulation durant les horaires de travaux. Travaux de la gare réalisés sous environnement fermé à la circulation.
 - Préconisation de fermer la RD49 à la circulation pour les phases de travaux en pleine voie avec schéma de déviation envisagé via les voies communales annexes.
 - Présentation schématique du phasage en précisant les zones de travaux concernées. Plan type de la signalisation temporaire mise en place.
 - Présentation des mesures de sécurités adoptées à proximité du chantier (signalisation temporaire, balisage, accès riverains, accès chantier, etc.)

Note sur 25	18
-------------	----

NOTE TOTALE CHARIER RTU sur la valeur technique :

33 / 40

Visé électroniquement
Par Franck RICHARD
Le 24/05/2022 à 19h02
Via www.e-parapheurs.com

Visé électroniquement
Par Estelle DIOER
Le 25/05/2022 à 17h02
Via www.e-parapheurs.com

Signé électroniquement
Par Daniel GUILLE
Le 31/05/2022 à 09h15
Via www.e-parapheurs.com

COLAS CENTRE OUEST

Accusé certifié exécutoire

Réception par le préfet : 14/06/2022

Affichage : 14/06/2022

- A- Moyens matériels, humains affectés à l'opération et l'origine des matériaux et fournitures (5 points)
 - Présentation d'un organigramme de chantier avec la nomination des personnes responsables du chantier : adjoint d'exploitation, conducteur de travaux et chef de chantier, etc. et des personnes pour l'administratif et pour les contrôles. L'entreprise envisage de mettre en place 1 à 2 équipes VRD, 1 à 2 équipes de compagnons selon les tâches à effectuer en assainissement et bordure et une équipe d'enrobés.
 - Présentation des CV et des rôles du conducteur de travaux, du chef de chantier et du chef d'enrobés suivant les équipes.
 - Sous-traitance envisagée pour la signalisation horizontale et verticale, le coulage des bordures, les revêtements bétons, le grenailage, les espaces verts, les clôtures et l'abattage / débroussaillage, avec la nomination des entreprises pressenties.
 - Présentation des moyens matériels et humains pour chaque tâche du chantier.
 - Liste des fournitures envisagées avec les noms des fournisseurs et leur origine.
 - Fiches techniques produits en annexe au mémoire technique de l'entreprise (Grave de déconstruction 0/63 et 0/20, GNT0/80, GNT 0/31.5, BBSG0/10, émulsion, BBO/6, sablé ciment, tuyau PVC_CR8, tuyau béton 135A, regard de visite, grille, signalisation...)

Note sur 5

5

- B- La méthodologie et les procédés de réalisation des travaux (10 points)
 - L'entreprise décrit la phase de préparation de chantier (DICT, études d'exécution...)
 - Description générale des procédés de réalisation des travaux par poste de travail en sous-détaillant différentes phases (préparation – exécution – finition). Description faite sur les postes principaux (dépose et démolition diverses, terrassement et purges, rabotage de chaussée, assainissement, confection de regards, pose de bordure, mise en œuvre d'enrobé, mise en œuvre de sablé ciment, signalisations, grenailage...) et des procédures de contrôle .
 - Description des procédures de gestion des déchets (catégorie de déchets, traitement, etc)

Note sur 10

10

- C- L'organisation du phasage des travaux, le planning prévisionnel en adéquation avec les moyens humains et matériels affectés à l'opération (25 points)
 - Réalisation des travaux de la tranche ferme en 3 mois (14 semaines) et de la tranche conditionnelle en 1 mois (4 semaines) avec une phase préparatoire réduite à 2 semaines.
 - Si la totalité des travaux est réalisée, la durée du chantier est de 3 mois (14 semaines).
 - Pas d'interruption de chantier cet été.
 - Trois plannings prévisionnels annexé au mémoire par tâche. Un planning pour la tranche ferme uniquement, un planning pour la tranche optionnelle uniquement et un planning pour la réalisation des deux tranches simultanées.
 - Présentation des mesures de sécurités adoptées à proximité du chantier (signalisation temporaire, balisage, accès riverains, accès chantier, etc.)
 - L'entreprise propose de réaliser les travaux en 6 phases :
 - Phase n°1 : Voirie carrefour Les petites Landes et trottoir sud
 - Phase n°2 : Voirie entre le Papinais et la Forgerie et trottoir/accotement sud
 - Phase n°3 : Quai de bus parking covoiturage
 - Phase n°4 : Cheminement doux
 - Phase n°5 : Finitions voirie
 - Phase n°6 : Tranche optionnelle – Parking de la gare
 - Les travaux de voirie en pleine voie sont réalisés sous alternat sans précision supplémentaire ou avec mise en place d'un sens unique avec déviation de l'autre sens si possible.
 - Les autres travaux sont également réalisés sous alternat de circulation.
 - Les stationnements de la gare sont conservés et basculés sur la voirie neuve pour traiter la voirie existante.

Note sur 25

18

NOTE TOTALE COLAS CENTRE OUEST sur la valeur technique :

33 / 40

EIFFAGE ROUTE

- A- Moyens matériels, humains affectés à l'opération et l'origine des matériaux et fournitures (5 points)
 - Présentation de l'organigramme du projet et précision du rôle des encadrants avec CV présentés au mémoire (chef de centre, Conducteur de travaux, chefs de chantier).
 - Sous-traitants envisagés pour la signalisation, la pose de bordures, le béton de sol, les bordures coulées, le grenailage et les espaces verts.

Vise électronique
Par Franck RICHARD
Le 24/05/2022 à 19h02
Via www.e-parapheurs.com

Vise électronique
Par Olivier
Le 24/05/2022 à 17h02
Via www.e-parapheurs.com

Vise électronique
Par Daniel
Le 31/05/2022 à 09h15
Via www.e-parapheurs.com

- Présentation des moyens humains et matériels de l'entreprise prévus par tâches de travail ainsi que leur rendement.
- Présentation des moyens humains et matériels de l'entreprise prévus par tâches de travail ainsi que leur rendement.
- Liste des fournitures envisagées avec les noms des fournisseurs.
- Fiches techniques produits en annexe au mémoire technique (Géotextile, GNT0/60, GNT 0/31.5, bordures béton, BBSG0/10, BBSG 0/6, émulsion, tuyau PVC_CR8, tuyau béton 135A, regard de visite, grille, signalisation...)

Note sur 5	5
------------	---

➤ B- La méthodologie et les procédés de réalisation des travaux (10 points)

- Description générale des procédés d'exécution par poste de travail en sous-détaillant la maîtrise de la technique d'exécution, la méthodologie d'exécution, les contrôles, la sécurité et l'environnement. Description faite sur les postes principaux (raboitage de chaussée, terrassement, GNT sous voirie, GNT sous trottoir, assainissement, pose de bordure, coulage des bordures, mise en œuvre d'enrobé, mise en œuvre de sablé ciment, bicouche, signalisations...)

Note sur 10	10
-------------	----

➤ C- L'organisation du phasage des travaux, le planning prévisionnel en adéquation avec les moyens humains et matériels affectés à l'opération (25 points)

- Réalisation des travaux de la tranche ferme en 6 mois (25 semaines) et de la tranche conditionnelle en 1 mois (5 semaines) avec une phase préparatoire de 1 mois (4 semaines).
- Si la totalité des travaux est réalisée, la durée du chantier est de 7 mois (30 semaines).
- Pas d'interruption de chantier cet été.
- Planning prévisionnel présent au mémoire par tâche.
- L'entreprise propose de réaliser les travaux en 5 phases (dont la description est précisée à la dernière page du mémoire) :
 - Phase n°1 : Travaux entre la rue des Marais et la rue de l'Angle
 - Phase n°2 : Travaux entre la rue de l'Angle et la rue des Petites Landes
 - Phase n°3 : Travaux entre la rue des Petites Landes et la rue de la Papinais
 - Phase n°4 : Travaux Parking de la gare
 - Phase n°5 : Mise en conformité – Arrêt de bus
- L'entreprise propose de réaliser les travaux en phase 1 et 2 et 5 sur demi-chaussée avec sens unique de circulation et déviation pour le sens opposé. En phase 3 et 4 elle propose de réaliser les travaux sur route barrée avec itinéraire de déviation en phase 3 (décidé par rapport à la proximité de la voie ferrée).
- Un plan de déviation pour chaque phase travaux est présenté au mémoire avec le sens de circulation et la déviation envisagée du sens opposé.
- Déviation du trafic poids lourd pendant toute la durée des travaux proposée.

Note sur 25	19
-------------	----

NOTE TOTALE **EIFFAGE ROUTE** sur la valeur technique :

34 / 40

EUROVIA

➤ A- Moyens matériels, humains affectés à l'opération et l'origine des matériaux et fournitures (5 points)

- Présentation de l'organigramme du projet avec le personnel encadrant, CV du conducteur de travaux présenté au mémoire et composition d'une équipe type (humain et matériel) par poste de travaux.
- Sous-traitants envisagés pour la signalisation, la pose des bordures, les bordures coulées, les espaces verts, le grenailage, la détection des réseaux, le contrôle canalisation.
- Liste des moyens matériels pas poste de travaux.
- Liste des fournitures envisagées avec les noms des fournisseurs.
- Fiches techniques produits en annexe au mémoire technique de l'entreprise par thématique

Note sur 5	5
------------	---

➤ B- La méthodologie et les procédés de réalisation des travaux (10 points)

- Description générale des procédés d'exécution par poste de travail en sous-détaillant les moyens, la méthodologie d'exécution et les contrôles. Description faite sur les postes principaux (Assainissement, terrassement, Bordures coulées en place, pose de bordures, empierrement, enrobés, ...)
- Description de la base vie mise en place et des dispositifs de sécurité.
- Description de la gestion des déchets.

Note sur 10	10
-------------	----

Visé électroniquement
Par Franck RICHARD
Le 24/05/2022 à 19h02
Via www.e-parapheurs.com

Visé électroniquement
Par Estelle DIDER
Le 25/05/2022 à 17h02
Via www.e-parapheurs.com

Signé électroniquement
Par Daniel GUILLE
Le 31/05/2022 à 09h15
Via www.e-parapheurs.com

- C- L'organisation du phasage des travaux, le planning prévisionnel en adéquation avec les moyens humains et matériels affectés à l'opération (25 points)
- Réalisation des travaux de la tranche ferme en 3,5 mois (17 semaines) et de la tranche conditionnelle en 1,5 mois (5 semaines) avec une phase préparatoire de 3 semaines.
- Planning prévisionnel présent au mémoire par tâche.
- Pas d'interruption de chantier cet été.
- L'entreprise propose de réaliser les travaux en 5 phases (dont la description est précisée à la dernière page du mémoire) :
- Phase n°1 : Travaux d'assainissement EP (route barrée ou alternat ?)
 - Phase n°2 : Travaux d'aménagement des trottoirs (alternat)
 - Phase n°3 : Travaux de voirie (route barrée)
 - Phase n°4 : Travaux de la tranche optionnelle (Alternat)
- Il n'est pas précisé si les travaux de voirie concernent la liaison douce ou la RD49 ou les 2, et il n'est pas non plus fait mention des travaux de la Croix Morzel.
- Il est évoqué un alternant de circulation ou des travaux en route barré en fonction des phases sans plus de détails sur les déviations à mettre en place en fonction du secteur ni de la particularité de la zone de travaux (proximité voies ferrées, travaux pleine voie sur la RD).
- Présentation très sommaire des mesures de sécurités adoptées à proximité du chantier (signalisation temporaire, balisage, accès riverains, accès chantier, etc.)

Note sur 25	17
-------------	----

NOTE TOTALE EUROVIA sur la valeur technique :

32 / 40

PIGEON TP

- A- Moyens matériels, humains affectés à l'opération et l'origine des matériaux et fournitures (5 points)
- Présentation nominative du personnel encadrant (directeur travaux, conducteur travaux, chef de chantier, géomètre et animateur qualité et sécurité), CV présenté au mémoire.
- Sous-traitants envisagés pour la signalisation, les bordures coulées, les espaces verts et clôtures.
- Liste des fournitures avec les noms de fournisseurs.
- Présentation des moyens humains et matériels de l'entreprise prévus par tâches de travail (Atelier, mode opératoire et contrôles).
- Fiches techniques produits présenté au mémoire technique de l'entreprise (Géotextile, GNT0/80, GNT 0/31.5, béton extrudé, sablé ciment, BBSG0/10, émulsion, tuyau PVC_CR8, tuyau béton 135A, regard de visite, grille, signalisation...)
- B- La méthodologie et les procédés de réalisation des travaux (10 points)
- Description générale des procédés d'exécution envisagés par poste de travail en précisant les moyens humains et matériel, les matériaux et fournitures, la méthodologie et les contrôles. Description faite sur les postes principaux (installation de chantier, travaux préparatoires, décapage terre végétale, terrassement, rabotage chaussée, assainissement, couche de forme, pose de bordure, mise en œuvre d'enrobé, sable ciment, la signalisation...)
- Proposition d'une variante supplémentaire de revêtement de la liaison douce en sable stabilisé.
- Présentation de la démarche qualité, environnementale et hygiène et sécurité du chantier (contrôles, gestion des déchets, EPI, signalisation temporaire, etc.)
- C- L'organisation du phasage des travaux, le planning prévisionnel en adéquation avec les moyens humains et matériels affectés à l'opération (25 points)
- Réalisation des travaux de la tranche ferme en 3 mois (13 semaines) et de la tranche conditionnelle en 1,5 mois (7 semaines) avec une phase préparatoire de 3 semaines.
- Si la totalité des travaux est réalisée, la durée du chantier est de 4,5 mois (20 semaines).
- Pas d'interruption de chantier cet été.
- Planning prévisionnel présent au mémoire par tâche.
- Aucune description sur l'organisation du phasage des travaux

Note sur 5	5
------------	---

Note sur 10	10
-------------	----

Note sur 25	6
-------------	---

NOTE TOTALE PIGEON TP sur la valeur technique :

21 / 40

Visé électroniquement
Par Franck RICHARD
Le 24/05/2022 à 19h02
Via www.e-parapheurs.com

Visé électroniquement
Par Estelle DIOER
Le 25/05/2022 à 17h02
Via www.e-parapheurs.com

Signé électroniquement
Par Daniel GUILLE
Le 31/05/2022 à 09h15
via www.e-parapheurs.com

Tableau récapitulatif de la notation :

Entreprises ou Groupements	Critère A sur 5	Critère B sur 10	Critère C sur 25	Note sur 40
CHARIER RTU	5	10	18	33
COLAS CENTRE OUEST	5	10	18	33
EIFFAGE ROUTE SUD OUEST	5	10	19	34
EUROVIA ATLANTIQUE	5	10	17	32
PIGEON TP LOIRE ANJOU	5	10	6	21

6.3 Analyse des offres complètes et conformes

Sur la base des critères de jugement prévus dans le règlement de la consultation, le classement est le suivant :

OFFRE DE BASE :

Entreprises ou Groupements	Montant € HT Total BASE	Critères de jugement		Note finale	CLASSEMENT
		Prix 60%	Technique 40%		
CHARIER RTU	974 697,10 €	52,35	33	85,35	2
COLAS CENTRE OUEST	958 893,40 €	53,22	33	86,22	3
EIFFAGE ROUTE SUD OUEST	1 108 637,70 €	46,03	34	80,03	4
EUROVIA ATLANTIQUE	850 459,50 €	60,00	32	92,00	1
PIGEON TP LOIRE ANJOU	884 000,00 €	57,72	21	78,72	5

OFFRE DE BASE + VARIANTE n°1 :

Entreprises ou Groupements	Montant € HT Total BASE + VARIANTE n°1	Critères de jugement		Note finale	CLASSEMENT
		Prix 60%	Technique 40%		
CHARIER RTU	995 620,60 €	53,64	33	86,64	2
COLAS CENTRE OUEST	989 995,90 €	53,94	33	86,94	3
EIFFAGE ROUTE SUD OUEST	1 129 561,20 €	47,28	34	81,28	4
EUROVIA ATLANTIQUE	890 044,50 €	60,00	32	92,00	1
PIGEON TP LOIRE ANJOU	915 668,00 €	58,32	21	79,32	5

Visé électroniquement
Par Franck RICHARD
Le 24/05/2022 à 19h02
Via www.e-parapheurs.com

Visé électroniquement
Par Estelle DIDER
Le 25/05/2022 à 17h02
Via www.e-parapheurs.com

Signé électroniquement
Par Daniel GUILLE
Le 31/05/2022 à 09h15
via www.e-parapheurs.com

OFFRE DE BASE + VARIANTE n°2 :

Entreprises ou Groupements	Montant € HT Total BASE + VARIANTE n°2	Critères de jugement		Note finale	CLASSEMENT
		Prix 60%	Technique 40%		
CHARIER RTU	1 028 068,10 €	53,61	33	86,61	2
COLAS CENTRE OUEST	1 057 564,65 €	52,11	33	85,11	3
EIFFAGE ROUTE SUD OUEST	1 154 361,70 €	47,74	34	81,74	4
EUROVIA ATLANTIQUE	929 330,50 €	59,30	32	91,30	1
PIGEON TP LOIRE ANJOU	918 508,50 €	60,00	21	81,00	5

OFFRE DE BASE + VARIANTE n°3 :

Entreprises ou Groupements	Montant € HT Total BASE + VARIANTE n°2	Critères de jugement		Note finale	CLASSEMENT
		Prix 60%	Technique 40%		
CHARIER RTU	1 053 515,60 €	54,86	33	87,86	2
COLAS CENTRE OUEST	1 107 045,90 €	52,20	33	85,20	3
EIFFAGE ROUTE SUD OUEST	1 173 588,70 €	49,24	34	83,24	4
EUROVIA ATLANTIQUE	980 225,50 €	58,96	32	90,96	1
PIGEON TP LOIRE ANJOU	963 183,00 €	60,00	21	81	5

6.4 Conclusion

Dans le cadre de la procédure qui est engagée pour la passation du marché et conformément au règlement de consultation, il est prévu une phase de négociation.

Cette négociation aura pour objectif d'optimiser les offres d'un point de vue technique et financier.

Il est donc proposé d'interroger les 3 entreprises ayant la meilleure offre sur l'offre de base, la variante n°1 et la variante n°2 à savoir : CHARIER RTU, COLAS et EUROVIA.

Visé électroniquement
Par Franck RICHARD
Le 24/05/2022 à 19h02
Via www.e-parapheurs.com

Visé électroniquement
Par Estelle DIDER
Le 25/05/2022 à 17h02
Via www.e-parapheurs.com

Signé électroniquement
Par Daniel GUILLE
Le 31/05/2022 à 09h15
via www.e-parapheurs.com

7. Analyse des offres négociées

Seules les entreprises CHARIER RTU et COLAS ont remis une nouvelle offre financière au travers d'un Acte d'engagement, d'un BPU et d'un DQE et ont complété leur mémoire technique sur le phasage et l'exploitation sous chantier

Toutefois l'entreprise EUROVIA a maintenu ces prix unitaires et n'a pas apporté de complément technique.

- A la réception des négociations, les montants indiqués au détail estimatif sont les suivants :

Entreprises	Montant TF HT	Montant TO1 HT	Montant TOTAL HT
CHARIER RTU	760 069,60 €	161 021,00 €	921 090,60 €
COLAS CENTRE OUEST	746 588,90 €	162 649,50 €	909 238,40 €
EUROVIA ATLANTIQUE	714 623,40 €	135 836,10 €	850 459,50 €

Entreprises	VARIANTE n°1 HT	VARIANTE n°2 HT	VARIANTE n°3 HT
CHARIER RTU	940 317,60 €	971 116,60 €	995 433,10 €
COLAS CENTRE OUEST	940 340,90 €	1 007 909,65 €	1 057 390,90 €
EUROVIA ATLANTIQUE	890 044,50 €	929 330,50 €	980 225,50 €

6.3- Critère « Prix des prestations » : 60%

- Contrôle de la concordance entre les montants indiqués à l'acte d'engagement et au détail estimatif pour chaque entreprise: **Aucune erreur détectée**
- Contrôle de la concordance des prix unitaires entre détail estimatif et bordereau de prix pour chaque entreprise : **Aucune erreur détectée**
- Contrôle des calculs des détails estimatifs pour chaque entreprise, par tableur informatique, afin de vérifier les produits pour chaque prix et les totaux hors taxes et toutes taxes comprises : **Aucune erreur détectée**

Au regard du Bordereau des Prix et des éléments ci-dessus, les offres sont donc les suivantes :

Entreprises	Montant TF HT	Montant TO1 HT	Montant TOTAL HT
CHARIER RTU	760 069,60 €	161 021,00 €	921 090,60 €
COLAS CENTRE OUEST	746 588,90 €	162 649,50 €	909 238,40 €
EUROVIA ATLANTIQUE	714 623,40 €	135 836,10 €	850 459,50 €

Entreprises	VARIANTE n°1 HT	VARIANTE n°2 HT	VARIANTE n°3 HT
CHARIER RTU	940 317,60 €	971 116,60 €	995 433,10 €
COLAS CENTRE OUEST	940 340,90 €	1 007 909,65 €	1 057 390,90 €
EUROVIA ATLANTIQUE	890 044,50 €	929 330,50 €	980 225,50 €

La notation est calculée suivant la formule suivante :

La note de 60 sera attribuée à l'offre économiquement la plus avantageuse.

La notation des offres se fera selon la formule suivante :

Note prix de l'entreprise X= 60 x (Prix de l'offre la plus avantageuse)

Prix de l'offre du candidat

Visé électroniquement
Par Franck RICHARD
Le 24/05/2022 à 19h02
Via www.e-parapheurs.com

Visé électroniquement
Par Estelle DIDER
Le 25/05/2022 à 17h02
Via www.e-parapheurs.com

Signé électroniquement
Par Daniel GUILLE
Le 31/05/2022 à 09h15
Via www.e-parapheurs.com

OFFRE DE BASE :

Entreprises ou Groupements	Montant HT BASE	Note sur 60
CHARIER RTU	921 090,60 €	55,40
COLAS CENTRE OUEST	909 238,40 €	56,12
EUROVIA ATLANTIQUE	850 459,50 €	60,00

OFFRE DE BASE + VARIANTE n°1 :

Entreprises ou Groupements	Montant HT BASE + VARIANTE n°1	Note sur 60
CHARIER RTU	940 317,60 €	56,79
COLAS CENTRE OUEST	940 340,90 €	56,79
EUROVIA ATLANTIQUE	890 044,50 €	60,00

OFFRE DE BASE + VARIANTE n°2 :

Entreprises ou Groupements	Montant HT BASE + VARIANTE n°2	Note sur 60
CHARIER RTU	971 116,60 €	57,42
COLAS CENTRE OUEST	1 007 909,65 €	55,32
EUROVIA ATLANTIQUE	929 330,50 €	60,00

OFFRE DE BASE + VARIANTE n°3 :

Entreprises ou Groupements	Montant HT BASE + VARIANTE n°3	Note sur 60
CHARIER RTU	995 433,10 €	59,08
COLAS CENTRE OUEST	1 057 390,90 €	55,62
EUROVIA ATLANTIQUE	980 225,50 €	60,00

6.4- Critère « Valeur Technique » appréciée au regard du mémoire technique : 40%**CHARIER RTU**

- A- Moyens matériels, humains affectés à l'opération et l'origine des matériaux et fournitures (5 points)
 - Pas d'information complémentaire, la note reste inchangée

Note sur 5	5
------------	---
- B- La méthodologie et les procédés de réalisation des travaux (10 points)
 - Pas d'information complémentaire, la note reste inchangée

Note sur 10	10
-------------	----
- C- L'organisation du phasage des travaux, le planning prévisionnel en adéquation avec les moyens humains et matériels affectés à l'opération (25 points)
 - Réalisation des travaux de la tranche ferme en 4 mois (17 semaines) et de la tranche conditionnelle en 1,5 mois (7 semaines) avec une phase préparatoire de 3 semaines.
 - Si la totalité des travaux est réalisée, la durée du chantier est de 5,5 mois (24 semaines).
 - Pas d'interruption de chantier cet été.
 - Planning prévisionnel présent au mémoire par tâche.
 - L'entreprise propose de réaliser les travaux en 4 phases (dont la description est précisée sur vue aérienne)

- Phase n°1 : Travaux entre la Forgerie jusqu'à la Papinais
- Phase n°2 : Travaux carrefour les Petites Landes
- Phase n°3 : Travaux entre les Garennes jusqu'au giratoire
- Phase n°4 : Cheminement doux
- Travaux de la liaison douce et de la RD réalisés via un alternant de circulation durant les horaires de travaux. Travaux de la gare réalisés sous environnement fermé à la circulation.
- Préconisation de fermer la RD49 à la circulation pour les phases de travaux en pleine voie avec schéma de déviation envisagé via les voies communales annexes.
- Présentation schématique du phasage en précisant les zones de travaux concernées. Plan type de la signalisation temporaire mise en place.
- Présentation des mesures de sécurités adoptées à proximité du chantier (signalisation temporaire, balisage, accès riverains, accès chantier, etc.)
- **CHARIER présente un nouveau planning détaillé par tâche et par tronçons. Le nouveau planning prend en compte la fermeture des centrales d'enrobé et béton pendant la période du mois d'août > un schéma de principe a été présenté dans ce sens.**
- **L'entreprise confirme la réalisation des travaux de la liaison douce sous alternat et sa mise en place par tronçon (6 tronçons sont présentés sur plan) et par tâche de travail au fur et à mesure de l'avancée des travaux. Les ateliers présentés :**
 - Arrachage, décapage et rabotage
 - Terrassement, assainissement et empierrement
 - Pose de bordures
 - Finition des empierrement – Enrobés
 - Signalisation et espaces verts
- **Les tronçons proposés :**
 - Tronçon 1 : 400 ml - depuis la gare vers la Papinais
 - Tronçon 2 : 370 ml - de la Papinais vers Les Petites Landes
 - Tronçon 3 : 380 ml - secteur des Petites Landes
 - Tronçon 4 : 390 ml - des Petites Landes vers Cordemais
 - Tronçon 5 : 360 ml - à rejoindre le giratoire
 - Tronçon 6 : 100 ml - arrêts de bus à la Croix Morzel
- Les travaux en pleine largeur sur la RD49 seront réalisés en une seule phase et en demi-chaussée suivant toutes les étapes de construction
- L'entreprise présente sur plans et coupes le balisage prévu lors des travaux.

Note sur 25	20
-------------	----

NOTE TOTALE **CHARIER RTU** sur la valeur technique :

35 / 40

COLAS CENTRE OUEST

- A- Moyens matériels, humains affectés à l'opération et l'origine des matériaux et fournitures (5 points)
 - Pas d'information complémentaire, la note reste inchangée
- B- La méthodologie et les procédés de réalisation des travaux (10 points)
 - Pas d'information complémentaire, la note reste inchangée
- C- L'organisation du phasage des travaux, le planning prévisionnel en adéquation avec les moyens humains et matériels affectés à l'opération (25 points)
 - Confirmation pour la réalisation des travaux de la tranche ferme en 3 mois (14 semaines) et de la tranche conditionnelle en 1 mois (4 semaines) avec une phase préparatoire réduite à 2 semaines.
 - Si la totalité des travaux est réalisée, la durée du chantier est de 3 mois (14 semaines), **l'entreprise propose la réalisation de la tranche optionnelle de la semaine 29 à la semaine 32.**
 - Pas d'interruption de chantier cet été.
 - Trois plannings prévisionnels annexé au mémoire par tâche. Un planning pour la tranche ferme uniquement, un planning pour la tranche optionnelle uniquement et un planning pour la réalisation des deux tranches simultanées.
 - Présentation des mesures de sécurités adoptées à proximité du chantier (signalisation temporaire, balisage, accès riverains, accès chantier, etc.)
 - L'entreprise propose de réaliser les travaux en 6 phases :

Note sur 5	5
------------	---

Note sur 10	10
-------------	----

Phase n°1 : Voirie carrefour Les petites Landes et trottoir sud > alternat > plan de signalisation temporaire présente

Visé électronique
Par Franck RICHARD
Le 24/05/2022 à 19h02
Via www.e-parapheurs.com

Visé électronique
Par Estelle DIDIER
Le 25/05/2022 à 17h02
Via www.e-parapheurs.com

Visé électronique
Par Daniel GUILLET
Le 31/05/2022 à 09h15
via www.e-parapheurs.com

- Phase n°2 : Voirie entre le Papinais et la Forgerie et trottoir/accotement sud > **alternat > plan de signalisation temporaire présenté**
- Phase n°3 : Quai de bus parking covoiturage > **alternat > plan de signalisation temporaire présenté**
- Phase n°4 : Cheminement doux > **alternat > pas de plan présenté, l'entreprise indiquent travailler soit sur une même zone avec deux équipes, soit sur deux zones différentes espacées d'au moins 500ml.**
- Phase n°5 : Finitions voirie > **alternat > pas de plan présenté**
- Phase n°6 : Tranche optionnelle – Parking de la gare avec une réalisation de l'extension dans un premier temps pour permettre de maintenir le stationnement sur le parking actuel puis de basculer à suivre.
- **Pour réduire son délais, l'entreprise COLAS propose de réaliser la phase 3 en même temps que la phase 2, soit deux zones de travail donc 2 alternats ! et propose pour la phase 4 également deux zones de travail donc 2 alternats > au vu du trafic important présent sur la RD, il semble compliqué de mettre en place ce dispositif, surtout si les deux zones sont espacées de moins de 500ml.**
- Les travaux de voirie en pleine voie sont réalisés sous alternat sans précision supplémentaire ou avec mise en place d'un sens unique avec déviation de l'autre sens si possible. **Un schéma de principe est présenté pour les travaux sous alternat.**
- Les autres travaux sont également réalisés sous alternat de circulation. **Compte tenu du trafic important notamment à certains horaires, l'entreprise envisage d'utiliser des feux intelligents avec radar de régulation intégré.**
- Les stationnements de la gare sont conservés et basculés sur la voirie neuve pour traiter la voirie existante.

Note sur 25	20
-------------	----

NOTE TOTALE COLAS CENTRE OUEST sur la valeur technique :	35 / 40
--	---------

EUROVIA

L'entreprise EUROVIA n'a pas apporté de complément technique, la valeur technique de l'entreprise reste inchangée.

NOTE TOTALE EUROVIA sur la valeur technique :	32 / 40
---	---------

Tableau récapitulatif de la notation :

Entreprises ou Groupements	Critère A sur 5	Critère B sur 10	Critère C sur 25	Note sur 40
CHARIER RTU	5	10	20	35
COLAS CENTRE OUEST	5	10	20	35
EUROVIA ATLANTIQUE	5	10	17	32

6.5 Analyse des offres complètes et conformes

Sur la base des critères de jugement prévus dans le règlement de la consultation, le classement est le suivant :

OFFRE DE BASE :

Entreprises ou Groupements	Montant € HT Total BASE	Critères de jugement		Note finale	CLASSEMENT
		Prix 60%	Technique 40%		
CHARIER RTU	921 090,60 €	55,40	35	90,40	3
COLAS CENTRE OUEST	909 238,40 €	56,12	35	91,12	2
EIFFAGE ROUTE SUD OUEST	1 108 637,70 €	46,03	34	80,03	4
EUROVIA ATLANTIQUE	850 459,50 €	60,00	32	92,00	1
PIGEONNIER LOIRE ANJOU	884 000,00 €	57,72	21	78,72	5

Via www.e-parapheurs.com
Le 31/05/2022 à 19h02

Via www.e-parapheurs.com
Le 31/05/2022 à 17h02

Via www.e-parapheurs.com
Le 31/05/2022 à 09h05

OFFRE DE BASE + VARIANTE n°1 :

Entreprises ou Groupements	Montant € HT Total BASE + VARIANTE n°1	Critères de jugement		Note finale	CLASSEMENT
		Prix 60%	Technique 40%		
CHARIER RTU	940 317,60 €	56,79	35	91,79	2
COLAS CENTRE OUEST	940 340,90 €	56,79	35	91,79	3
EIFFAGE ROUTE SUD OUEST	1 129 561,20 €	47,28	34	81,28	4
EUROVIA ATLANTIQUE	890 044,50 €	60,00	32	92,00	1
PIGEON TP LOIRE ANJOU	915 668,00 €	58,32	21	79,32	5

OFFRE DE BASE + VARIANTE n°2 :

Entreprises ou Groupements	Montant € HT Total BASE + VARIANTE n°2	Critères de jugement		Note finale	CLASSEMENT
		Prix 60%	Technique 40%		
CHARIER RTU	971 116,60 €	57,42	35	92,42	1
COLAS CENTRE OUEST	1 007 909,65 €	55,32	35	90,32	3
EIFFAGE ROUTE SUD OUEST	1 154 361,70 €	47,74	34	81,74	4
EUROVIA ATLANTIQUE	929 330,50 €	59,30	32	92,30	2
PIGEON TP LOIRE ANJOU	918 508,50 €	60,00	21	81,00	5

OFFRE DE BASE + VARIANTE n°3 :

Entreprises ou Groupements	Montant € HT Total BASE + VARIANTE n°2	Critères de jugement		Note finale	CLASSEMENT
		Prix 60%	Technique 40%		
CHARIER RTU	995 433,10 €	59,08	35	94,08	1
COLAS CENTRE OUEST	1 057 390,90 €	55,62	35	90,62	3
EIFFAGE ROUTE SUD OUEST	1 173 588,70 €	49,24	34	83,24	4
EUROVIA ATLANTIQUE	980 225,50 €	58,96	32	90,96	2
PIGEON TP LOIRE ANJOU	963 183,00 €	60,00	21	81	5

6.6 Conclusion

Sur la base des offres ainsi qu'au regard des critères de jugement des offres du présent marché, il est proposé de retenir l'entreprise EUROVIA ATLANTIQUE pour un montant de 890 044,50 € HT correspondant à la variante n°1.

CORDEMAIS, le 13 mai 2022

Visé électroniquement
Par Françoise BUCCHIERI
PJ : tableau d'ouverture des plis
Le 24/05/2022 à 19h02
Via www.e-parapheurs.com

Visé électroniquement
Par Estelle DIDER
Le 25/05/2022 à 17h02
Via www.e-parapheurs.com

Signé électroniquement
Par Daniel GUILLE
Le 31/05/2022 à 09h15
via www.e-parapheurs.com



Accusé de réception - Ministère de l'Intérieur

044-214400459-20220614-2022DC19B-AU

Accusé certifié exécutoire

Réception par le préfet : 14/06/2022

Affichage : 14/06/2022



CORDEMAIS

00-REGLEMENT DE LA CONSULTATION (R.C)



MARCHE PUBLIC DE TRAVAUX

Aménagement d'un cheminement doux sur la RD 49 et du parking de la gare de Cordemais N° 2022-05

DATE ET HEURE LIMITE DE RECEPTION DES OFFRES : VENDREDI 29 AVRIL 2022 A 12 H

Par voie électronique sur le profil d'acheteur du pouvoir adjudicateur :

<http://cordemais.e-marchespublics.com>

Maître d'œuvre :  2LM Ingénierie VRD	BUREAU D'ETUDES CONSEILS INFRASTRUCTURES ROUTIERES ET VRD 18 rue du Pâtis 44 690 LA HAYE-FOUASSIERE
Maître d'ouvrage :  CORDEMAIS	COMMUNE DE CORDEMAIS 4 Avenue des Quatre Vents 44 360 CORDEMAIS

Tables des matières

CHAPITRE 1. OBJET ET ETENDUE DE LA CONSULTATION	3
1.1- OBJET	3
1.2- POUVOIR ADJUDICATEUR	3
1.3- MODE DE PASSATION	3
1.4- TYPE ET FORME DE CONTRAT	3
1.5- DECOMPOSITION DE LA CONSULTATION.....	3
1.6- NOMENCLATURE	3
CHAPITRE 2. CONDITIONS DE LA CONSULTATION	4
2.1- DELAI DE VALIDITE DES OFFRES	4
2.2- FORME JURIDIQUE DU GROUPEMENT	4
2.3- VARIANTES.....	4
2.4- PRESTATIONS SUPPLEMENTAIRES EVENTUELLES.....	4
2.5- CONFIDENTIALITE ET MESURES DE SECURITE.....	4
CHAPITRE 3. LES INTERVENANTS	5
3.1- MAITRISE D'ŒUVRE	5
3.2- CONTROLE TECHNIQUE	5
3.3- SECURITE ET PROTECTION DE LA SANTE DESTRAVAILLEURS	5
CHAPITRE 4. CONDITIONS RELATIVES AU CONTRAT	5
4.1- DUREE DU CONTRAT OU DELAI D'EXECUTION	5
4.2- MODALITES ESSENTIELLES DE FINANCEMENT ET DE PAIEMENT.....	5
CHAPITRE 5. CONTENU DU DOSSIER DE CONSULTATION	5
CHAPITRE 6. VISITE DE SITE	6
CHAPITRE 7. PRESENTATION DES CANDIDATURES ET DES OFFRES	6
7.1- DOCUMENTS A PRODUIRE	6
CHAPITRE 8. CONDITIONS D'ENVOI OU DE REMISE DES PLIS	8
8.1- ENVOI DES OFFRES.....	8
8.2- MODALITES DE TRANSMISSION DU DOSSIER PAR VOIE ELECTRONIQUE.....	8
8.2.1 - <i>Cadre général</i>	8
8.2.2 - <i>Plate-forme de dématérialisation utilisée par le pouvoir adjudicateur</i>	8
8.2.3 - <i>Présentation des dossiers et format des fichiers</i>	9
8.2.4 - <i>Dispositions relatives à la signature électronique</i>	9
8.2.5 - <i>Horodatage</i>	9
8.2.6 - <i>Copie de sauvegarde</i>	9
8.2.7 - <i>Antivirus</i>	9
8.3- ORDRE D'OUVERTURE DES PLIS.....	10
CHAPITRE 9. EXAMEN DES CANDIDATURES ET DES OFFRES	10
9.1- ANALYSE DES CANDIDATURES.....	10
9.2- CRITERE DE CHOIX DES OFFRES	10
9.3- NEGOCIATION.....	11
9.4- ATTRIBUTION DU MARCHE.....	12
CHAPITRE 10. RENSEIGNEMENTS COMPLEMENTAIRES	12
10.1 - ADRESSES SUPPLEMENTAIRES ET POINTS DECONTACT	12
10.2 - PROCEDURES DE RECOURS	12
10.3 - CLAUSES COMPLEMENTAIRES.....	12

CHAPITRE 1. OBJET ET ETENDUE DE LA CONSULTATION

1.1 - OBJET

La présente consultation concerne : **Aménagement d'un cheminement doux sur la RD 49 et du parking de la gare sur la commune de CORDEMAIS (44).**

Les travaux concernent :

- le dégagement des emprises,
- les terrassements,
- les travaux d'assainissement eaux pluviales,
- les travaux de chaussée, cheminement doux et trottoirs,
- les signalisations horizontales, verticales
- les espaces verts,

A titre indicatif, le démarrage des travaux est envisagé en **juin 2022, et les travaux ne devront être interrompus pendant la période estivale.**

1.2 - POUVOIR ADJUDICATEUR

Le maître de l'ouvrage est :

COMMUNE DE CORDEMAIS – 4 Avenue des Quatre Vents – 44 360 CORDEMAIS – Tél : 02.40.57.85.18;
agissant en tant que pouvoir adjudicateur

1.3 - MODE DE PASSATION

La procédure de passation utilisée est : la procédure adaptée ouverte. Elle est soumise aux dispositions de des articles L.2123-1 et R.2123-1-1° du code de la Commande Publique.

1.4 - TYPE ET FORME DE CONTRAT

Il s'agit d'un marché ordinaire.

1.5 - DECOMPOSITION DE LA CONSULTATION

Le marché comporte un lot :

Terrassement – Voirie – Assainissement EP – Signalisation – Espaces verts

Et deux tranches de travaux

- TRANCHE FERME : Liaison douce le long de la RD49
- TRANCHE OPTIONNELLE 1 : Parking de la gare

1.6 - NOMENCLATURE

La classification conforme au vocabulaire commun des marchés européens (CPV) est :

Code principal	Description
45112500-0	Travaux de terrassement
45232410-9	Travaux d'assainissement
45233000-9	Travaux de construction, de fondation et de revêtement d'autoroutes, de routes

45233223-8	Travaux d'enrobés
45233221-4	Travaux de marquage routier
45233294-6	Installation de signalisation routière
45112710-5	Travaux d'aménagement paysager d'espaces verts

CHAPITRE 2. CONDITIONS DE LA CONSULTATION

2.1 - DELAI DE VALIDITE DES OFFRES

Le délai de validité des offres est fixé à 120 jours à compter de la date limite de réception des offres.

2.2 - FORME JURIDIQUE DU GROUPEMENT

Le marché pourra être attribué à une seule entreprise ou à un groupement d'entreprises.

Si la candidature est présentée sous la forme d'un groupement d'opérateurs, le groupement sera solidaire ou conjoint avec mandataire solidaire, conformément à l'article R 2142-19 à R 2142-27 du Code de la Commande Publique. Chaque cotraitant produit les mêmes documents que ceux qui sont exigés pour le mandataire à l'exception du DC1 rempli conjointement.

En vertu de l'article R 2151-7 du code de la commande publique, il est interdit aux candidats de présenter, pour le marché, plusieurs offres en agissant à la fois en qualité de candidats individuels ou de membres d'un ou plusieurs groupements.

2.3 - VARIANTES

Suivant les dispositions de l'article R 2151-8 du code de la Commande Publique, le candidat pourra présenter une offre comportant des variantes par rapport aux spécifications des cahiers des charges :

- du revêtement de la liaison douce,

Le présent marché comprend trois variantes obligatoires :

- Variante n°1 : Grenailage de l'enrobé de la liaison douce
- Variante n°2 : Remplacement du revêtement en enrobé par un béton balayé sur de la liaison douce
- Variante n°3 : Remplacement du revêtement en enrobé par un béton balayé teinté sur de la liaison douce

2.4 - PRESTATIONS SUPPLEMENTAIRES EVENTUELLES

Sans objet

2.5 - CONFIDENTIALITE ET MESURES DE SECURITE

Les candidats doivent respecter l'obligation de confidentialité et les mesures particulières de sécurité prévues pour l'exécution des prestations.

L'attention des candidats est particulièrement attirée sur les dispositions du Cahier des clauses administratives particulières qui énoncent les formalités à accomplir et les consignes à respecter du fait de ces obligations de confidentialité et de sécurité

CHAPITRE 3. LES INTERVENANTS

3.1 - MAITRISE D'ŒUVRE

La maîtrise d'œuvre est assurée par :

2LM - 18 Rue du Pâtis - 44690 LA HAYE-FOUASSIERE
Téléphone : 02 40 54 82 50 - Email : contact@be-2lm.fr

3.2 - CONTROLE technique

Aucun contrôle technique n'est prévu pour cette opération.

3.3 - SECURITE ET PROTECTION DE LA SANTE DES TRAVAILLEURS

Il n'est pas prévu de coordination sécurité et protection de la santé pour cette opération.

CHAPITRE 4. CONDITIONS RELATIVES AU CONTRAT

4.1 - DUREE DU CONTRAT OU DELAI D'EXECUTION

La durée de validité du marché est de 24 mois à compter de sa date de notification au titulaire.

Les délais d'exécution des prestations sont fixés à l'article 4.3 de l'Acte d'Engagement.

4.2 - MODALITES ESSENTIELLES DE FINANCEMENT ET DE PAIEMENT

Les sommes dues au(x) titulaire(s) et au(x) sous-traitant(s) de premier rang éventuel(s) du marché seront payées dans un délai global de 30 jours à compter de la date de réception des factures ou des demandes de paiement équivalentes.

L'attention des candidats est attirée sur le fait que s'ils veulent renoncer aux bénéfices de l'avance prévue au CCAP, ils doivent le préciser à l'acte d'engagement.

CHAPITRE 5. CONTENU DU DOSSIER DE CONSULTATION

Le dossier de consultation des entreprises (DCE) contient les pièces suivantes :

- Le règlement de la consultation (RC)
- L'acte d'engagement (AE)
- Le cahier des clauses administratives particulières (CCAP)
- Le cahier des clauses techniques particulières (CCTP)
- Le bordereau des prix unitaires (BPU)
- Le détail estimatif (DE)
- Les plans

Obtention du dossier de consultation

Mise à disposition sur plateforme de dématérialisation

Le pouvoir adjudicateur met à disposition gratuitement le dossier de consultation qui peut être téléchargé par voie électronique sur la plateforme de dématérialisation suivante : <http://cordemais.e-marchespublics.com>

Afin de permettre l'envoi d'éventuels compléments, réponses, prévisions ou rectificatifs, les soumissionnaires potentiels sont invités à s'authentifier et à indiquer une adresse courriel électronique valide.

Modifications apportées au dossier de consultation

Le pouvoir adjudicateur se réserve le droit d'apporter des modifications de détail au dossier de consultation au plus tard 7 jours avant la date limite de réception des offres. Ce délai est décompté à partir de la date d'envoi par le pouvoir adjudicateur des modifications aux candidats ayant retiré le dossier initial. Les candidats devront alors répondre sur la base du dossier modifié sans pouvoir n'élever aucune réclamation à ce sujet.

Si, pendant l'étude du dossier par les candidats, la date limite de réception des offres est reportée, la disposition précédente est applicable en fonction de cette nouvelle date.

CHAPITRE 6. VISITE DE SITE

Aucune visite sur site n'est organisée par le pouvoir adjudicateur. En revanche il est conseillé aux candidats de se rendre sur les lieux afin de préparer au mieux leur réponse.

CHAPITRE 7. PRESENTATION DES CANDIDATURES ET DES OFFRES

Les offres des candidats seront entièrement rédigées en langue française et exprimées en EURO.

Si les offres des candidats sont rédigées dans une autre langue, elles doivent être accompagnées d'une traduction en français, certifiée conforme à l'original par un traducteur assermenté ; cette traduction doit concerner l'ensemble des documents remis dans l'offre.

7.1 - DOCUMENTS A PRODUIRE

Chaque candidat aura à produire un dossier complet comprenant les pièces suivantes :

Pièces de la candidature telles que prévues aux articles L. 2142-1, R. 2142-3, R. 2142-4, R. 2143-3 et R. 2143-4 du Code de la commande publique :

Renseignements concernant la situation juridique de l'entreprise :

Libellés	Signature
Déclaration sur l'honneur pour justifier que le candidat n'entre dans aucun des cas d'interdiction de soumissionner	Non
DC1 - Lettre de candidature	Non
Le pouvoir de la personne habilitée à engager la société	Non
Copie du ou des jugements prononcés, si le candidat est en redressement judiciaire	Non
Habilitation du mandataire à représenter les autres membres du groupement, en cas de groupement d'opérateur économique	Non

Renseignements concernant la capacité économique et financière de l'entreprise :

Libellés	Signature
DC2 - Déclaration du candidat individuel ou du membre du groupement	Non
Déclaration concernant le chiffre d'affaires global et le chiffre d'affaires concernant les prestations objet du contrat, réalisées au cours des trois derniers exercices disponibles	Non
Déclaration appropriée de banques ou preuve d'une assurance pour les risques professionnels	Non

Renseignements concernant les références professionnelles et la capacité technique de l'entreprise :

Libellés	Niveau	Signature
Liste des travaux exécutés au cours des cinq dernières années, appuyée d'attestations de bonne exécution pour les plus importants (montant, époque, lieu d'exécution, s'ils ont été effectués selon les règles de l'art et menés à bonne fin)		Non
Indication des titres d'études et professionnels de l'opérateur économique et/ou des cadres de l'entreprise, et notamment des responsables de prestation de services ou de conduite des travaux de même nature que celle du contrat		Non
Déclaration indiquant l'outillage, le matériel et l'équipement technique dont le candidat dispose pour la réalisation du contrat		Non

Pour présenter leur candidature, **les candidats utilisent soit les formulaires DC1 (lettre de candidature) et DC2 (déclaration du candidat)** disponibles gratuitement sur le site www.economie.gouv.fr, soit le Document Unique de Marché Européen (DUME)

Pour justifier des capacités professionnelles, techniques et financières d'autres opérateurs économiques sur lesquels il s'appuie pour présenter sa candidature, le candidat produit les mêmes documents concernant cet opérateur économique que ceux qui lui sont exigés par le pouvoir adjudicateur. En outre, pour justifier qu'il dispose des capacités de cet opérateur économique pour l'exécution des prestations, le candidat produit un engagement écrit de l'opérateur économique.

Pièces de l'offre :

Libellés	Signature
L'acte d'engagement (AE) et ses annexes	Non
Le Cahier des Clauses Administratives Particulières (CCAP)	Non
Le Cahier des Clauses Techniques Particulières (CCTP)	Non
Le bordereau des prix unitaires (BPU)	Non
Le Détail Quantitatif Estimatif (DQE)	Non
Le Mémoire justificatif des dispositions que l'entreprise se propose d'adopter pour l'exécution du contrat	Non
Planning de réalisation du chantier	Oui

L'offre, qu'elle soit présentée par une seule entreprise ou par un groupement, devra indiquer tous les sous-traitants connus lors de son dépôt. Elle devra également indiquer les prestations dont la sous-traitance est envisagée, la dénomination et la qualité des sous-traitants.

CHAPITRE 8. CONDITIONS D'ENVOI OU DE REMISE DES PLIS

Les plis devront parvenir à destination avant la date et l'heure limites de réception des offres indiquées sur la page de garde du présent document.

8.1 - ENVOI DES OFFRES

Conformément aux dispositions de l'article R 2132-7 du code de la Commande publique, pour tous les marchés dont le montant est égal ou supérieur à 40 000 € HT, la transmission des candidatures et des offres par voie électronique est obligatoire.

Toute offre adressée par voie papier sera considérée par le pouvoir adjudicateur comme irrégulière et éliminée sans avoir été lue. Le candidat en sera informé.

Ainsi, les dossiers contenant les renseignements relatifs à la candidature et l'offre devront exclusivement parvenir au pouvoir adjudicateur par voie électronique par le biais du site internet <http://cordemais.e-marchespublics.com> selon les dispositions de l'article 8.2 ci-après.

Les dossiers qui seraient remis en retard ou dont l'avis de réception serait postérieur à la date et à l'heure limite fixées à la première page du présent règlement ne seront pas retenus.

La candidature et l'acte d'engagement, transmis par voie électronique, sont signés par le candidat au moyen d'un certificat de signature électronique, qui garantit notamment l'identification du candidat.

Les catégories de certificats de signature utilisées pour signer électroniquement doivent être, d'une part conforme au référentiel intersectoriel de sécurité et, d'autre part, référencées sur une liste établie par le ministre chargé de la réforme de l'Etat.

Le référentiel intersectoriel de sécurité et la liste des catégories de certificats de signature électronique mentionnés à l'alinéa précédent sont publiés sous forme électronique à l'adresse suivante : <http://www.entreprises.minefi.gouv.fr/certificats/>

Le candidat doit donc veiller à respecter scrupuleusement les conditions d'envoi des offres détaillées ci-dessous.

8.2 - MODALITES DE TRANSMISSION DU DOSSIER PAR VOIE ELECTRONIQUE

8.2.1 - CADRE GENERAL

La transmission du dossier au pouvoir adjudicateur par voie électronique est soumise aux dispositions des articles R 2132-7 à R 2132-14 du code de la Commande Publique.

8.2.2 - PLATE-FORME DE DEMATERIALISATION UTILISEE PAR LE POUVOIR ADJUDICATEUR

Le candidat devra se référer aux pré-requis techniques et aux conditions générales d'utilisation disponibles sur le site <http://www.e-marchespublics.com> pour toute action sur ledit site.

8.2.3 - PRESENTATION DES DOSSIERS ET FORMAT DES FICHIERS

Malgré les modifications induites par le décret n°2008-1355 du 19 décembre 2008, sur la plate-forme de dématérialisation les dossiers de candidature et d'offre sont toujours présentés séparément.

Les formats compatibles que le pouvoir adjudicateur peut lire sont les formats lisibles avec les logiciels Acrobat Reader 9.3, MS-Office 2003 et MS Office 2007, Open Office 3.x, ainsi que les formats d'image JPG, TIFF, PNG et de documents HTML. Ces formats peuvent être compressés (zip de préférence).

Le candidat ne doit pas utiliser de code actif sans réponse :

- Pas de formats exécutables tels que .exe ; .com, .scr, etc ;
- Pas de macros ;
- Pas d'ActiveX, d'applettes, de scripts, de javascripts, etc.

8.2.4 - DISPOSITIONS RELATIVES A LA SIGNATURE ELECTRONIQUE

Les propositions doivent être transmises dans des conditions qui permettent d'authentifier la signature du candidat selon les exigences posées aux articles 1316 à 1316-4 du Code civil. L'attention des candidats est attirée sur les dispositions de l'arrêté du 15 juin 2012 relatif à la signature électronique qui impose l'utilisation de certificats de signature de niveau 2 permettant la signature électronique de l'offre. Ce certificat doit être conforme au RGS (Référentiel Général de Sécurité) ou équivalent.

La signature est au format XAdES, CAdES, PAdES.

8.2.5 - HORODATAGE

Les plis transmis par voie électronique sont horodatés. Tout pli parvenu après la date et l'heure limite de dépôt sera considéré comme hors délai (attention c'est la fin du téléchargement qui compte – T.A. de Dijon, Décision du 28/12/2018).

8.2.6 - COPIE DE SAUVEGARDE

Le candidat qui effectue à la fois une transmission électronique et, à titre de copie de sauvegarde, une transmission sur support physique électronique ou sur support papier doit faire parvenir cette copie dans les délais impartis pour la remise des offres.

Cette copie de sauvegarde doit être placée dans un pli scellé comportant la mention lisible : « copie de sauvegarde ». La copie de sauvegarde peut être transmise ou déposée à l'adresse suivante :

Mairie de Saint-Etienne de Montluc – Service Commun de la Commande Publique- 2 Place de la Mairie- 44360 SAINT ETIENNE DE MONTLUC

La copie de sauvegarde ne peut être ouverte que dans les cas prévus à l'article 11 de l'arrêté du 28 août 2006.

8.2.7 - ANTIVIRUS

Le candidat s'assurera avant la constitution de son pli que les fichiers transmis ne comportent pas de virus.

Tout fichier constitutif de l'offre du candidat devra être traité préalablement à son envoi par un anti-virus.

La réception de tout fichier contenant un virus entraînera l'irrecevabilité de l'offre. Si un virus est détecté, le pli sera considéré comme n'ayant jamais été reçu et le candidat en sera averti grâce aux renseignements saisis lors de son identification.

8.3 - ORDRE D'OUVERTURE DES PLIS

Les plis seront numérotés par ordre d'arrivée chronologique.

CHAPITRE 9. EXAMEN DES CANDIDATURES ET DES OFFRES

9.1 - ANALYSE DES CANDIDATURES

Au vu des renseignements relatifs aux candidatures, seront éliminées les candidatures qui :

- Ne sont pas recevables en application des dispositions de l'article L 2141-1 à L 2141-6 du code de la Commande Publique ;
- Ne comportent pas les pièces mentionnées aux articles 48 et 49 du décret susvisé (*) ;
- Ne présentent pas les garanties professionnelles, techniques et financières satisfaisantes au vu des documents et renseignements demandés dans l'avis d'appel public à concurrence.

(*) Toutefois, en vertu de l'article 55 du décret susvisé le pouvoir adjudicateur peut décider de demander aux candidats qui auraient omis de joindre certains documents ou qui auraient joints des documents incomplets ou erronés de les produire ou de les compléter dans un délai ne pouvant excéder dix (10) jours.

9.2 - CRITERE DE CHOIX DES OFFRES

A l'issue de l'ouverture des enveloppes, **seront éliminées les offres** :

- Inappropriées, c'est-à-dire toute offre qui apporte une réponse sans rapport avec le besoin du pouvoir adjudicateur ;
- Irrégulières, c'est-à-dire toute offre qui, tout en apportant une réponse au besoin du pouvoir adjudicateur, est incomplète ou ne respecte pas les exigences formulées dans l'avis d'appel public à la concurrence ou dans les documents de la consultation ;
- Inacceptables, c'est-à-dire toute offre dont les conditions qui sont prévues pour son exécution méconnaissent la législation en vigueur, ou si les crédits budgétaires alloués au marché après évaluation du besoin à satisfaire ne permettent pas au pouvoir adjudicateur de la financer.

Les critères retenus pour le jugement des offres sont pondérés de la manière suivante :

Critères	Pondération
1-Prix des prestations	60 %
2-Valeur technique jugée en fonction des sous critères suivants :	40 %
2.1-Moyens matériels, humains affectés à l'opération et l'origine des matériaux et fournitures (FTP à jour)	5 points
2.2- La méthodologie et les procédés de réalisation des travaux	10 points
2.3- L'organisation du phasage des travaux, le planning prévisionnel en adéquation avec les moyens humains et matériels affectés à l'opération	25 points

▪ **PRIX (60 points)**

Concernant l'analyse du prix de l'offre, dans le cas où des erreurs de multiplication, d'addition ou de report seraient constatées entre le bordereau des prix unitaires et le détail quantitatif estimatif, seuls les prix unitaires figurant à au bordereau de prix unitaire seront pris en compte.

La notation affectée au critère prix sera calculée de la façon suivante :

- le candidat dont le montant total du détail quantitatif estimatif (DQE) sera le moins élevé se verra affecter la note de 60.
- Pour les autres candidats, la notation sera déterminée en fonction de la formule suivante :

$$\frac{\text{Montant total du DQE le moins élevé} \times 60}{\text{Montant du DQE du candidat}}$$

▪ **VALEUR TECHNIQUE (40 points)**

La valeur technique de l'offre sera appréciée au regard des sous critères dédiés à l'opération

Pour chacun de ces paramètres, la note attribuée est établie en fonction de la qualité des informations et prestations décrites dans l'offre selon le barème suivant :

Note maximale du barème	Absence d'information	Données très insatisfaisantes	Données insatisfaisantes	Données satisfaisantes	Données très satisfaisantes
5 points	0 point	1 à 2 points	2 à 3 points	3 à 4 points	4 à 5 points
10 points	0 point	1 à 2 points	3 à 4 points	5 à 7 points	8 à 10 points
25 points	0 point	1 à 6 points	7 à 12 points	13 à 18 points	19 à 25 points

9.3 - NEGOCIATION

Après une première analyse des offres sur la base des critères de jugement précités, et après élimination des offres inappropriées, le pouvoir adjudicateur se réserve la possibilité d'engager une phase de négociation avec les trois (3) premières offres, conformément aux dispositions des articles R 2123-1 et selon les principes de l'article R 2124-3.

Cette négociation aura pour objectif d'optimiser les offres tant d'un point de vue qualitatif et technique que financier. En revanche et dans le respect des principes de la commande publique, la négociation ne pourra pas avoir pour effet ou pour objet de changer les caractéristiques du marché telles que définies dans les documents de la consultation.

L'absence de réponse d'un candidat à cette invitation dans le délai imparti emporte le maintien de son offre initiale dans toutes ses composantes.

La négociation sera menée dans le respect du principe d'égalité de traitement des candidats. Le ou les candidats confirmeront par écrit les modifications éventuelles de son offre. Les modalités de cette négociation seront précisées dans l'invitation à négocier.

9.4 - ATTRIBUTION DU MARCHÉ

Le marché ne pourra être attribué au candidat retenu que sous réserve que celui-ci produise dans un délai de 8 jours à compter de la notification de la demande du pouvoir adjudicateur, les certificats délivrés par les administrations et organismes compétents prouvant qu'il a satisfait à ses obligations fiscales et sociales ainsi que les pièces mentionnées à l'article R324-4 du code du travail.

Si le candidat retenu ne peut produire les certificats précités dans le délai fixé par le pouvoir adjudicateur, son offre est rejetée. Dans ce cas, l'élimination du candidat est prononcée par le pouvoir adjudicateur. Ce dernier présente la même demande au candidat suivant dans le classement des offres.

Une attestation d'assurance décennale devra également être produite dans le même délai.

Les candidats sont informés que la personne responsable du marché peut, à tout moment, ne pas donner suite à la consultation pour des motifs d'intérêt général.

CHAPITRE 10. RENSEIGNEMENTS COMPLEMENTAIRES

10.1 - ADRESSES SUPPLEMENTAIRES ET POINTS DE CONTACT

Pour obtenir tous les renseignements complémentaires qui leur seraient nécessaires au cours de l'étude du dossier de consultation, les candidats devront transmettre impérativement leur demande par l'intermédiaire du profil d'acheteur du pouvoir adjudicateur à l'adresse suivante : <http://cordemais.e-marchespublics.com>

Les questions et les demandes de renseignements complémentaires seront reçues jusqu'au 9^{ème} jour avant la date limite fixée pour la réception des offres.

Toute modification ou précision aux documents de la consultation fait l'objet d'un envoi automatique de message électronique à l'adresse e-mail qui a été indiquée lors du téléchargement du dossier. Il est donc nécessaire de vérifier très régulièrement les messages reçus sur cette adresse. La responsabilité du pouvoir adjudicateur ne saurait être recherchée si le candidat a communiqué une adresse erronée ou s'il n'a pas consulté ses messages en temps et en heure.

10.2 - PROCEDURES DE RECOURS

Le tribunal territorialement compétent est :

Tribunal administratif de Nantes
6, allée de l'Ile Gloriette
BP 24111
44041 NANTES Cedex

En cas de difficultés survenant lors de la procédure de passation, l'organe chargé de jouer le rôle de médiateur est :

Comité de règlement amiable des différends ou litiges relatifs aux marchés publics de Nantes.

10.3 - CLAUSES COMPLEMENTAIRES

Assistance aux candidats et échanges d'informations :

Les candidats sont invités à vérifier préalablement les prérequis techniques du profil acheteur et à choisir une adresse mail durable pendant toute la durée de la procédure. En cas de modification ou de suppression de cette adresse, le candidat est tenu d'en informer le service commande publique à l'adresse suivante : commandepublique@estuaire-sillon.fr

Les questions des candidats ainsi que les réponses apportées par le pouvoir adjudicateur mais aussi les échanges éventuels en cours d'examen des candidatures et des offres, comme les demandes de pièces complémentaires ou de précisions sur l'offre, l'éventuelle demande de régularisation ou les négociations et même les notifications des décisions (lettre de rejet, d'attribution etc.) sont opérés par voie électronique au moyen du profil d'acheteur et via le service "e-facteur" de cette même plateforme de dématérialisation qui dispose d'un système d'échange sécurisé et horodaté.

Il appartient donc au candidat de vérifier que les courriels adressés via le profil acheteur ne soient pas archivés dans ses courriers indésirables. Il est précisé, que le pouvoir adjudicateur ne pourra être tenu responsable en cas de non retrait du e-recommandé (preuves de négligences, dépôt dans les « spams » du candidat etc.).

REGISTRE DES DEPOTS DES OFFRES

Auteur de la procédure : Cindy TAUGAIN

Objet du marché : Marché de travaux d'Aménagement d'un cheminement doux sur la RD 49 et le parking de la Gare de Cordemais

Date de publication :

Date de candidature :

Date d'offre : 29/04/2022 à 12h00

Votre référence : 2022-05

ID EMP : 853374

Date export: 29/04/2022 à 12h05

Total enveloppes électroniques offre: 5

Total enveloppes papier offre: 0

OFFRE					
Ordre d'arrivée	Date de réception	Mode de réception	Société et Contact	Observations	Plis et lots
1	28/04/2022 à 14h35	Electronique	PIGEON TP LOIRE ANOU Héloïse BLOUIN zi de l'Aufresne 44152 - ANCENIS cedex Tél.: 0240831483 Fax: 0240988857 ancenis@groupe-pigeon.com		- Lot unique : 853374_offre_786681_540931.crypt (71.5 Mo)
2	28/04/2022 à 17h32	Electronique	EIFFAGE ROUTE SUD OUEST ELODIE VERGER 17 route de mazé 49250 - LOIRE AUTHION Tél.: 0240830926 Fax: elodie.verger@eiffage.com		- Lot unique : 853374_offre_786681_663969.crypt (39.6 Mo)
3	29/04/2022 à 08h49	Electronique	EUROVIA ATLANTIQUE Laurent CELERIER 3 rue de la Métallurgie 44472 - CARQUEFOU CEDEX Tél.: 0240301375 Fax: 0240251754 loireatlantique@eurovia.com		- Lot unique : 853374_offre_786681_3611.crypt (44.5 Mo)
4	29/04/2022 à 09h33	Electronique	Charier TP Christophe MAILLARD 24 route de Marsac BP6 44170 - Nozay Tél.: 0240794388 Fax: 0240793339 etudes.nozay@charier.fr		- Lot unique : 853374_offre_786681_70139.crypt (108.6 Mo)
5	29/04/2022 à 10h14	Electronique	COLAS FRANCE Etablissement de Nantes Nord Florence SACHELLO CS 20325 44803 - ST HERBLAIN CEDEX		- Lot unique : 853374_offre_786681_105259.crypt

(47.3 Mo) 044-214400459-20220614-2022DC193-AU

Tél.: 0240436211

Fax: 0240466022

contact.nantes.nord@colas.com

Accusé certifié exécutoire

Réception par le préfet : 14/06/2022

Affichage : 14/06/2022

**MARCHÉ PUBLIC DE TRAVAUX POUR L'AMÉNAGEMENT D'UN
CHEMINEMENT DOUX SUR LA RD 49 ET LE PARKING DE LA GARE DE
CORDEMAIS**

**Rapport de présentation - Articles R2184-1 à R2184-6 du Code de la
Commande Publique**

1 – Maître d'ouvrage

MAIRIE DE CORDEMAIS
4 RUE DES QUATRE VENTS
44360 CORDEMAIS

2 – Maîtrise d'œuvre

Cabinet 2LM
18 Rue du Pâtis
44690 LA HAYE-FOUASSIERE

3 – Objet du marché

Marché de travaux dans le cadre de l'aménagement d'un cheminement doux sur la RD 49 et le parking de la Gare de Cordemais

4 – Allotissement, tranches et variantes

Aucun allotissement n'est prévu pour ce marché, néanmoins celui comporte 2 tranches :

- Tranche Ferme : Liaison douce le long de la RD 49
- Tranche Optionnelle N°1 : Parking de la Gare

Le marché comporte 3 variantes obligatoires :

- Variante n°1 : Grenaillage de l'enrobé de la liaison douce
- Variante n°2 : Remplacement du revêtement en enrobé par un béton balayé sur de la liaison douce
- Variante n°3 : Remplacement du revêtement en enrobé par un béton balayé teinté sur de la liaison douce

5 – Montant H.T

Visé électroniquement
Par Franck RICHARD
Le 01/06/2022 à 11h56
Via www.e-parapheurs.com

Visé électroniquement
Par Estelle DIDER
Le 01/06/2022 à 18h49
Via www.e-parapheurs.com

Estimation des travaux par le maître d'œuvre :

⇒ Tranche ferme : **763 471.50 € H.T.**

⇒ Tranche optionnelle 1 : **170 000.00 € H.T.**

Les prestations seront rémunérées par application des prix unitaires selon les stipulations de l'acte d'engagement.

6 – Mode de consultation

La procédure de passation utilisée est : la procédure adaptée ouverte. Elle est soumise aux dispositions de des articles L.2123-1 et R.2123-1-1° du code de la Commande Publique.

7 - Parution annonce légale

08/04/2022 : emarchespublics.com + <http://cordemais.e-marchespublics.com> sous la référence 853374

08/04/2022: BOAMP sup 90 000€ N° 22-51207

8 - Date limite de remise des offres

29/04/2022 à Midi

9 – Délais de réalisation

• Période de préparation

Le délai de la période de préparation est de 3 semaines, et démarre à la date de notification au titulaire par le Maître d'ouvrage.

• Durée de validité du marché

La durée de validité du marché est de 24 mois à compter de sa date de notification au titulaire.

• Période d'exécution

Le délai total maximum d'exécution est fixé comme suit:

- TRANCHE FERME: 4 mois
- TRANCHE OPTIONNELLE 1: 1,5 mois

10 – Ouverture des plis

L'ouverture des plis a eu lieu le 29/04/2022 à 14h00 par le service commun de la Commande Publique. Les entreprises ont toutes fourni les pièces qui leur étaient demandées dans le règlement de la consultation.

5 plis électroniques ont été reçus dans les délais :

- PIGEON TP – ZI de l'Aufresne - 44152 ANCENIS CEDEX
- EIFFAGE ROUTE SUD OUEST – 17 Route de Mazé - 44250 LOIRE AUTHION
- EUROVIA ATLANTIQUE- 3 Rue de la Métallurgie - 44472 CARQUEFOU CEDEX

Visé électroniquement
Par Franck RICHARD
Le 01/06/2022 à 11h56
Via www.e-parapheurs.com

Visé électroniquement
Par Estelle DIDER
Le 01/06/2022 à 16h49
Via www.e-parapheurs.com

- CHARIER TP – 24 Route de Marsac BP 6 - 44170 NOZAY
- COLAS France Etablissement Nantes Nord – CS 20325 – 44803 SAINT-HERBLAIN CEDEX

11 – Analyse des offres

Les offres ont été analysées par le Maître d'œuvre le Cabinet 2 LM en charge de l'opération, et conformément aux critères suivants :

Critères	Pondération
1-Prix des prestations	60 %
2-Valeur technique jugée en fonction des sous critères suivants :	40 %
2.1-Moyens matériels, humains affectés à l'opération et l'origine des matériaux et fournitures (FTP à jour)	5 points
2.2- La méthodologie et les procédés de réalisation des travaux	10 points
2.3- L'organisation du phasage des travaux, le planning prévisionnel en adéquation avec les moyens humains et matériels affectés à l'opération	25 points

12 – Décision du Pouvoir Adjudicateur

Au vu du rapport d'analyses des offres et du classement effectué conformément aux critères définis au règlement de la consultation, par le Cabinet 2 LM, il a été décidé de retenir l'offre de l'entreprise suivante, sur la base les montants détaillés ci-après (**Offre de base (TF + TO 1 + Variante N°1)**) :

EUROVIA ATLANTIQUE – sise 3 Rue de la Métallurgie- 44472 CARQUEFOU CEDEX

Montants :

- ⇒ Tranche ferme : 714 623.40 € H.T.
- ⇒ Tranche optionnelle 1 : 135 836.10 € H.T.
- ⇒ Variante N° 1 : 39 585 € H.T. (soit 37 870 € H.T. sur la T.F et 1 715 € H.T. sur la T.O N°1)

TOTAL : 890 044.50 € H.T.

La Commune de CORDEMAIS se réserve le droit d'affermir ou non la tranche optionnelle n°1 au cours du marché.

Le Maire de la commune de Cordemais est autorisé à signer le marché conformément à la délibération N°2020-27 du 25 Mai 2020.

L'ensemble du dossier a fait l'objet d'une transmission au contrôle de légalité avant notification des marchés aux entreprises respectives.

A CORDEMAIS,

Le Maire,
Daniel GUILLÉ

Daniel GUILLE
Le 02/06/2022 à 16h33

Le Maire,




Daniel GUILLE

Visé électroniquement
Par Franck RICHARD
Le 01/06/2022 à 11h56
Via www.e-parapheurs.com

Visé électroniquement
Par Estelle DIDER
Le 01/06/2022 à 18h49
Via www.e-parapheurs.com

